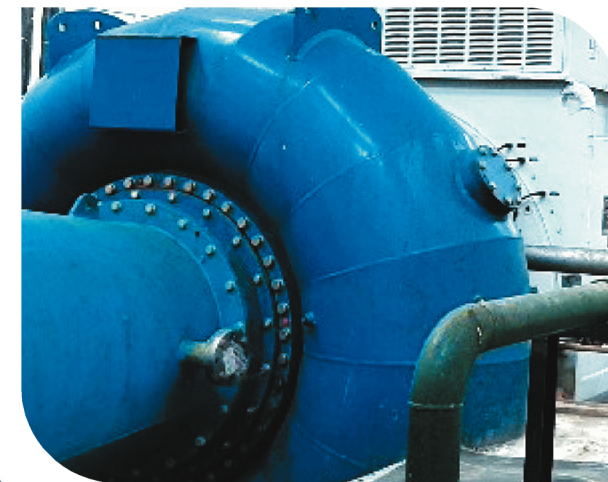


ANNUAL REPORT

2024/025

२३ औं
वार्षिक प्रतिवेदन
२०८०/०८१



RIDI POWER COMPANY LTD.

5th Floor Trade Tower,
Thapathali, Kathmandu, Nepal
+977-01-5111015 / 5111016
ridipower@gmail.com
www.ridipower.com.np



रिडी पावर कम्पनी लिमिटेड
RIDI POWER COMPANY LTD.

www.ridipower.com.np

रिडी पावर कम्पनी लिमिटेड

सञ्चालक समिति



कुवेरमणि नेपाल
अध्यक्ष



सन्तोष अधिकारी
प्रबन्ध निर्देशक



रमेश न्यौपाने
सञ्चालक



साईका भण्डारी
सञ्चालक



दिव्या कोईराला
स्वतन्त्र सञ्चालक

केन्द्रीय कार्यालयमा कार्यरत पदाधिकारी तथा कर्मचारीहरु



सन्तोष अधिकारी
सञ्चालक



विकाश गौतम
इलेक्ट्रिकल ईन्जिनियर



शर्मिला घिमिरे
आरटिएस अधिकृत



कोपिला न्यौपाने
सहायक लेखा अधिकृत

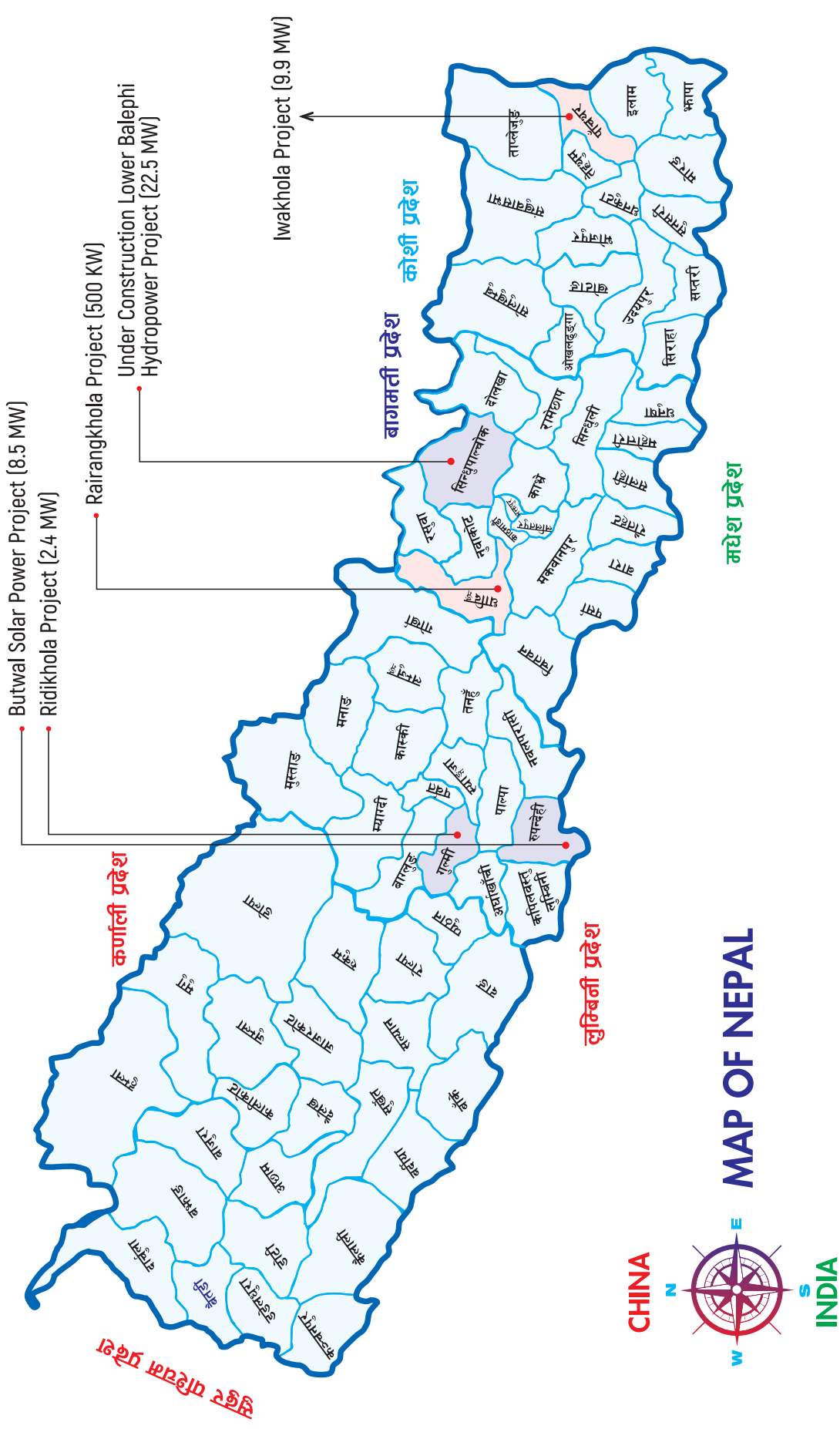


टंक बहादुर मगर
सवारी चालक



मञ्जु पौडेल
कार्यालय सहायक

कम्पनीद्वारा निर्माण सम्पन्न तथा निर्माणाधिन परियोजनाहरू



विषय सूची

प्रोक्सी फाराम तथा प्रवेश-पत्र	०१
टिपोट	०२
२३औं वार्षिक साधारण सभा सम्बन्धी सूचना	०३
साधारण सभा सम्बन्धी सामान्य जानकारीहरू	०५
अध्यक्षको मन्तव्य	०६
कम्पनीको संक्षिप्त वित्तीय भलक	१०
कम्पनी ऐन २०६३ को दफा १०२ उपदफा (४) बमोजिम सञ्चालक समितिको तर्फबाट कम्पनीको तैर्इसौं वार्षिक साधारण सभामा छलफल तथा स्वीकृतिको लागि प्रस्तुत आ.व. २०८०/०८१ को वार्षिक प्रतिवेदन	११
रिडी पावर कम्पनी लिमिटेडको सञ्चालनमा रहेको आयोजनाहरूको विवरण	११
रिडी पावर कम्पनी लिमिटेडको विवरण	
लेखा परिक्षकको प्रतिवेदन	३३
वासलात	३६
नाफा नोक्सान हिसाब	३७
नगद प्रवाह विवरण	३८
ईक्विटीमा भएको परिवर्तन सम्बन्धी विवरण	३९
प्रमुख लेखा नीति तथा लेखासँग सम्बन्धीत टिप्पणीहरू तथा अनुसूचीहरू	४३

रिडी पावर कम्पनी लिमिटेड

का.म.न.पा.-११, थापाथली, काठमाण्डौ

साधारण सभामा आफ्ना प्रतिनिधि नियुक्त फारम (प्रोक्सी फारम)

कम्पनी ऐन, २०६३ को दफा ७१ को उपदफा (३) सँग सम्बन्धित

श्री सञ्चालक समिति,
रिडी पावर कम्पनी लिमिटेड,
पाँचौ तल्ला, ट्रेड टावर, थापाथली, काठमाडौं ।

विषय : प्रतिनिधि नियुक्त गरिएको बारे ।

महाशय,
.....जिल्ला..... न.पा./गा.वि.स. वडा नं. बस्ने म/हामी..... ले त्यस संस्थाको शेयरधनीको हैसियतले मिति २०८१ साल मंसिर ७ गते शुक्रबारका दिन हुने **तेईसौं वार्षिक साधारण सभामा** स्वयं उपस्थिति भई छलफल तथा निर्णयमा सहभागी हुन नसक्ने भएकाले उक्त सभामा भाग लिन तथा मतदान गर्नका लागि मेरो/हाम्रो प्रतिनिधित्व गरि भाग लिनजिल्ला..... न.पा./गा.वि.स. बस्ने त्यस संस्थाका शेयरधनी श्री.....शेयरधनी/हितग्राही परिचय नं.लाई मेरो /हाम्रो प्रतिनिधित्व मनोनयन गरी पठाएको छु/छौं ।

प्रतिनिधि हुनेको

नाम :
दस्तखतः
शेयरधनी नं :
हितग्राही परिचय नं.
शेयर संख्या :
मिति :

प्रतिनिधि नियुक्त गर्नेको

नाम :
दस्तखतः
शेयरधनी नं :
हितग्राही परिचय नं.
शेयर संख्या :
मिति :

द्रष्टव्य : यो निवेदन साधारणसभा हुनु भन्दा कम्तीमा ४८ घण्टा अगावै कम्पनीको प्रधान कार्यालयमा पेश गरिसक्नु पर्नेछ ।

रिडी पावर कम्पनी लिमिटेड

तेईसौं वार्षिक साधारण सभा

प्रवेश-पत्र

शेयरधनीको नामः
शेयरधनी नंः
हितग्राही परिचय नंः
कुल शेयर संख्याः
शेयरधनीको सहिः

सञ्चालक समितिको आज्ञाले
रिडी पावर कम्पनी लिमिटेड

द्रष्टव्यः (सभा कक्षमा प्रवेश गर्न यो प्रवेश-पत्र अनिवार्य रूपमा लिई आउनुहुन अनुरोध छ ।)

टिपोट

[illegible]



रिडी पावर कम्पनी लिमिटेड

२३औं वार्षिक साधारण सभा सम्बन्धी सूचना

यस कम्पनीको मिति २०८१/०७/१२ गते सोमबार बसेको सञ्चालक समितिको बैठकको निर्णय अनुसार कम्पनीको २३औं वार्षिक साधारण सभा निम्न मिति, स्थान र समयमा देहायका विषयहरूमा छलफल गर्न बस्ने हुँदा सबै शेयरधनीहरूको उपस्थितिको लागि यो सूचना प्रकाशित गरिएको छ ।

२३औं वार्षिक साधारण सभा हुने मिति, स्थान र समय

मिति : २०८१ साल मंसिर ०७ गते, शुक्रबार (तदनुसार २२ नोभेम्बर, २०२४)

स्थान : होटल क्रिस्टल पशुपति, गौशाला, काठमाडौं (Hotel Crystal Pashupati, Gaushala, Kathmandu)

समय : विहान ११:०० बजे देखि ।

२३औं वार्षिक साधारण सभाका लागि प्रस्तावित एजेन्डाहरू

क) सामान्य प्रस्ताव

- (१) आ.व. २०८०/८१ को सञ्चालक समितिको प्रतिवेदन पारित गर्ने सम्बन्धमा ।
- (२) लेखा परीक्षण प्रतिवेदन सहितको आषाढ ३१, २०८१ को वासलात, नाफा नोक्सान हिसाब तथा नगद प्रवाह विवरण लगायत वित्तीय विवरणहरू छलफल गरि स्वीकृत गर्ने सम्बन्धमा ।
- (३) कम्पनी ऐन, २०६३ को दफा १११ अनुसार आ.व. २०८१/८२ का लागि बाह्य लेखा परीक्षकको नियुक्ति गर्ने तथा निजको पारिश्रमिक निर्धारण गर्ने सम्बन्धमा ।
- (४) इवाखोला जलविद्युत आयोजनाको मर्मतको लागि लिइएको अल्पकालिन ऋण अनुमोदन गर्ने सम्बन्धमा ।

ख) विशेष प्रस्ताव

१. यस कम्पनीको स्वामित्व रहेको साभा पावर कम्पनी लिमिटेडको कुल प्रस्तावित पूँजीको ५५ प्रतिशतका दरले हकप्रदबाट प्राप्त रु. ७७,४४,५०,६०० लगानि स्वीकृति गर्ने सम्बन्धमा ।
२. कम्पनीको नियमनकारी निकाय विद्युत नियमन आयोग, नेपाल धितोपत्र बोर्ड, नेपाल स्टक एक्सचेन्ज लिमिटेड कम्पनी रजिष्ट्रारको कार्यालय लगायतका नियामक निकायहरूमा कम्पनी अद्यावधिक गर्दा कम्पनीको प्रबन्ध पत्र तथा नियमावलीमा आवश्यक संसोधन आवश्यक भएमा सो कार्य गर्न कम्पनीको सञ्चालक समितिलाई अख्तियारी प्रदान गर्ने सम्बन्धमा ।
३. कम्पनीको गाडी, स्क्राप लगायत अन्य शेयर सम्पत्तिहरू बिक्री गर्नुपरेमा कम्पनीको सञ्चालक समितिलाई अख्तियारी दिने सम्बन्धमा ।
४. सञ्चालकको नियुक्ति अनुमोदन गर्ने सम्बन्धमा ।

ग) विविध ।

साधारण सभा सम्बन्धी सामान्य जानकारी

- साधारण सभामा उपस्थित हुने शेयरधनीहरूले अनिवार्य रूपमा वार्षिक प्रतिवेदन पुस्तिकामा संलग्न भएको प्रवेश-पत्र वा आफ्नो शेयर प्रमाण-पत्र वा आफ्नो परिचय स्पष्ट हुने किसिमको फोटो सहितको कुनै प्रमाण-पत्र साथमा लिई सभामा भाग लिन हुन अनुरोध छ । कम्पनीको वार्षिक प्रतिवेदन कम्पनीको प्रधान कार्यालयबाट तथा साधारण सभाका दिन सभाहलबाट प्राप्त गर्न सकिनेछ ।
- साधारण सभाको प्रयोजनका लागि २०८१ साल कार्तिक २९ गते (एक दिन) शेयरको दर्ता किताब बन्द रहनेछ । २०८१ कार्तिक २९ गतेको अधिल्लो दिनसम्म नेपाल स्टक एक्सचेञ्ज लिमिटेडमा कारोवार भई, कायम रहेका शेयरधनीहरू मात्र यस कम्पनीको साधारण सभामा भाग लिन योग्य हुनेछन ।
- शेयरधनीहरूको दस्तखतको लागि शेयरधनी उपस्थिति पुस्तिका विहान १०:०० बजेदेखि खुल्ला गरिनेछ ।
- साधारण सभामा भाग लिन आफ्नो प्रतिनिधि नियुक्त गर्न चाहने शेयरधनीहरूले प्रचलित कम्पनी कानूनले तोकेको ढाँचामा वा वार्षिक प्रतिवेदन पुस्तिका अनुसारको प्रतिनिधिपत्र (प्रोक्सी) दिई नियुक्त गर्नुपर्नेछ । तर प्रतिनिधि नियुक्त गर्नु भएका शेयरधनी आफैं उपस्थित भई हाजिरी पुस्तिकामा दस्तखत गरेमा प्रतिनिधिपत्र स्वतः बदर हुनेछ ।
- एक भन्दा बढी व्यक्तिहरूको संयुक्त नाममा शेयर दर्ता रहेको अवस्थामा सर्वसम्मतबाट प्रतिनिधि चयन गरिएको एकजनाले मात्र वा लगत किताबमा पहिलो नाम उल्लेख भएको व्यक्तिले सभामा भाग लिन सकिनेछ । कुनै संगठित संस्था वा कम्पनीले शेयर खरीद गरेको हकमा त्यस्ता संगठित संस्था वा कम्पनीले मनोनित गरेको प्रतिनिधिले शेयरवालाको हैसियतले सभामा भाग लिन सक्नुहुनेछ ।
- कुनै शेयरधनी महानुभावले छलफलका विषयहरूमध्ये विविध शिर्षक अन्तर्गत कम्पनी सम्बन्धी कुनै विषयमा छलफल गर्न गराउन चाहेमा सभा हुनु भन्दा ७ दिन अगावै कम्पनी सचिव मार्फत सञ्चालक समितिको अध्यक्षलाई लिखित रूपमा प्रस्ताव दिनुपर्नेछ । तर त्यस्तो प्रस्ताव साधारण सभामा छलफल वा पारितको रूपमा समावेस गर्ने वा नगर्ने अधिकार सञ्चालक समितिको अध्यक्षमा निहित हुनेछ ।
- २३ औं वार्षिक साधारण सभा सम्बन्धी थप जानकारी आवश्यक परेमा कार्यालय समय भित्र कम्पनी रजिष्टर्ड कार्यालय, पाचौं तल्ला, ट्रेड टावर, थापाथली, काठमाडौंमा सम्पर्क राख्न अनुरोध गरिन्छ । थप जानकारीको लागि कम्पनीको वेबसाइट www.ridipower.com.np बाट प्राप्त गर्न सक्नुहुनेछ ।

सञ्चालक समितिको आज्ञाले
रिडी पावर कम्पनी लिमिटेड



रिडी पावर कम्पनी लिमिटेड

रिडी पावर कम्पनी लिमिटेड, नेपालको ऊर्जा विकास क्षेत्रमा आफ्नो योगदान र उत्कृष्टतालाई सुदृढ गर्दै आएको प्रतिष्ठित संस्था हो। सन् २०५७ मा स्थापना भएको यो कम्पनीले देशका दूर्गम भेगहरूमा समेत ऊर्जा परियोजनाहरूको विस्तार गरी स्थानीय तथा राष्ट्रिय स्तरमा ऊर्जा आपूर्तिलाई सबल बनाउने कार्यमा महत्वपूर्ण भूमिका खेल्दै आएको छ । यो कम्पनी स्थापनाकालमा रिडी हाइड्रोपावर डेभलपमेन्ट कम्पनी प्रा. लिमिटेडको रूपमा कार्य गर्दै आएकोमा २०७९ सालमा रैराड हाइड्रोपावर डेभलपमेन्ट कम्पनी लिमिटेडसँग मर्जर भई रिडी पावर कम्पनी लिमिटेड कायम भएको हो । नेपालको इतिहासमै सूचिकृत दुई जलविद्युत कम्पनीहरूको मर्जर यिनै दुई कम्पनीबाट सुरुवात भएको हो । कम्पनीले आफ्नो प्रारम्भिक चरणमा विभिन्न जलविद्युत परियोजनाहरूको विकासमा केन्द्रित रहेर काम गर्दै आएको भएता पनि हाल सौर्य आयोजनाहरू समेत प्रबर्द्धन गर्दै आएको छ । हाल कम्पनीले जम्मा १२.८ मेगावाट क्षमताको तीनवटा जलविद्युत् र ८.५ मेगावाट क्षमताको एकवटा सौर्य विद्युत परियोजना सञ्चालनमा ल्याइसकेको छ, जसबाट वार्षिक रूपमा हजारौं मेगावाट घण्टा विद्युत् उत्पादन हुँदै आएको छ। यसका अतिरिक्त, कम्पनीको आफ्नै मातहतमा रहेको साभा पावर कम्पनीले सिन्धुपाल्चोक जिल्लामा

निर्माणाधीन तल्लो बलेफी जलविद्युत परियोजनाको २२.५ मेगावाट क्षमताको जलविद्युत आयोजनाको विकासमा सक्रियताका साथ कार्य गरिरहेको छ ।

रिडी पावर कम्पनीले मात्र ऊर्जा उत्पादनमै नभएर, वातावरणीय उत्तरदायित्व, स्थानीय समुदायको सामाजिक समृद्धि, र दीर्घकालीन लगानीकर्ताहरूको हितलाई समेत उच्च प्राथमिकता दिँदै आएको छ । वित्तीय प्रदर्शनको सन्दर्भमा, कम्पनीले विगत केही वर्षमा पूँजी बृद्धिका साथै दरिलो नाफा कमाउँदै नेपालकै ऊर्जा क्षेत्रमा लगानीको वातावरण सुदृढ बनाउन सक्रिय भूमिका खेल्दै आएको छ ।

कम्पनीको दीर्घकालीन दृष्टिकोण

रिडी पावर कम्पनीको दीर्घकालीन उद्देश्य नेपालको ऊर्जा आत्मनिर्भरता बढाउँदै दिगो विकास र स्वच्छ ऊर्जा प्रवर्द्धन गर्नु हो । कम्पनीले भावी योजनामा थप ऊर्जा परियोजनाहरूको विस्तार र स्थानीय रोजगार सृजना मार्फत नेपाललाई हरित र दिगो भविष्यतर्फ उन्मुख गर्न योगदान पुऱ्याउने लक्ष्य राखेको छ । रिडी पावर कम्पनी लिमिटेड, नवीनतम प्रविधि, उच्चस्तरीय नेतृत्व र समर्पित जनशक्तिको समन्वयमा नेपालको ऊर्जा विकासको यात्रालाई अगाडि बढाउँदैछ ।

कम्पनीको दूरदृष्टि, मापदण्ड र समाजप्रतिको उत्तरदायित्वले यो संस्था अबको दशकमा पनि नेपालको ऊर्जा क्षेत्रको मजबुत स्तम्भ बन्नेछ ।

कम्पनी स्थापना भएको मिति	: २०५७/११/२८
कम्पनी दर्ता नं.	: १०७५/०६४/०६५
उद्योग दर्ता नं.	: २६४/३८
प्यान नं.	: ३००८४७८८४
पब्लिक लिमिटेड कम्पनीमा परिणत मिति	: २०६५/४/२०
विद्युत खरीद बिक्री सम्झौता (रिडी खोला)	: २०६३/५/८
विद्युत खरीद बिक्री सम्झौता (बुटवल सोलार)	: २०७५/६/९
विद्युत उत्पादनको अनुमतिपत्र (रिडी खोला)	: २०६४/२/१७
विद्युत उत्पादनको अनुमतिपत्र (बुटवल सोलार)	: २०७६/२/१४
आयोजना सम्पन्न (रिडी खोला)	: २०६६/५/१५
आयोजना सम्पन्न (बुटवल सोलार)	: २०७७/६/३०
व्यवसायिक उत्पादन (रिडी खोला)	: २०६६/७/१०
व्यवसायिक उत्पादन (बुटवल सोलार)	: २०७७/७/१५
नेपाल स्टक एक्सचेन्जमा सूचिकरण	: २०७१/०३/२२
शेयर बजारमा पहिलो शेयर कारोबार	: २०७१/०३/२९
विद्युत उत्पादनको अनुमतिपत्र (ईवा खोला)	: २०७२/०३/२९ देखि २१०७/०३/२७
व्यवसायिक विद्युत उत्पादन (रैराड खोला)	: २०६९, आश्विन
एकीकृत कारोबार मिति	: २०७९/०३/३१
व्यवसायिक उत्पादन (ईवा खोला)	: २०७६/०६/२०

कम्पनीको प्रधान कार्यालय रहेको भवन





अध्यक्षको मन्तव्य

आदरणीय शेयरधनी महानुभावहरू,

- रिडी पावर कम्पनी लिमिटेडको २३औं वार्षिक साधारण सभामा आफ्नो अमूल्य समय दिएर उपस्थित हुनुभएका कम्पनीका शेयरधनी महानुभावहरू, आमन्त्रित अतिथिहरू, नियामक निकायका प्रतिनिधिहरू, कम्पनीका कर्मचारीहरू लगायत सभामा उपस्थित सम्पूर्ण महानुभावहरूमा सञ्चालक समिति तथा मेरो व्यक्तिगत तर्फबाट हार्दिक स्वागत तथा अभिवादन व्यक्त गर्दछु ।
- कम्पनीको २३ औं वार्षिक साधारण सभामा उपस्थित भएर कम्पनीको गत आर्थिक वर्षको व्यवसायिक गतिविधि, आर्थिक तथा वित्तीय विवरणहरू प्रस्तुत गर्न पाउँदा मलाई खुसी लागेको छ ।
- रिडी कम्पनीले निर्माण गरेको धादिङ जिल्लाको थाक्रे गाउँपालिकामा ५०० किलोवाट क्षमताको रैराङ खोला जलविद्युत आयोजना २०६१ साल देखि सञ्चालनमा छ, दोश्रो गुल्मी जिल्लाको रुरु गाउँपालिकामा २४०० किलोवाट क्षमताको रिडीखोला जलविद्युत आयोजना २०६६ साल देखि सञ्चालनमा छ भने पाँचथर जिल्लामा अवस्थित ९९०० किलोवाट क्षमताको इवाखोला जलविद्युत आयोजना २०७६ देखि सञ्चालनमा रही राष्ट्रिय ग्रीड प्रणालीमा नियमित विद्युत आपूर्ति गरिरहेका छन् । व्यवसायिक विविधिकरण अन्तर्गत चौथो आयोजनाको रूपमा रूपन्देही जिल्लाको तिलोत्तमा नगरपालिकामा ८५०० किलोवाट क्षमताको ग्रीड जडित सौर्य विद्युत आयोजना २०७७ देखि राष्ट्रिय ग्रीड प्रणालीमा विद्युत आपूर्ति गरिरहेको छ । यि

आयोजनाहरूको कुल जडित क्षमता २१.३ मे.वा. रहेको छ र देशको कुल विद्युत उत्पादन ३३०० मेगावाट रहेकाले यस कम्पनीले कुल राष्ट्रिय विद्युत उत्पादनमा ०.६५ प्रतिशत हिस्सा ओगटेको छ । सञ्चालनमा रहेका यी आयोजनाहरू वाहेक पनि रिडी कम्पनीले मुख्य स्वामित्व रहेको साभा पावर कम्पनी लिमिटेड मार्फत २२.५ मेगावाट क्षमताको तल्लो वलेफीखोला जलविद्युत आयोजना निर्माण गरिरहेको जानकारी गराउँन पाउँदा खुशी लागेको छ ।

- यस कम्पनीले आयोजना निर्माण तथा सञ्चालन गरेको दुई दशक पार गरिसकेको छ । यो २० वर्ष अवधिमा कम्पनीले आफ्नो बृद्धिदर ८.८७ गुणा बढाएको छ भने निर्माणाधिन वलेफी आयोजनाको निर्माण पश्चात् कम्पनीको बृद्धिदर १८.२५ गुणा हुनेछ ।
- पछिल्लो दुई दशकमा धेरै नेपाली जलविद्युत प्रवर्द्धकहरूले विद्युत आयोजनाहरूको निर्माण तथा सञ्चालन गरिरहेका छन् भने करिब चार हजार मेगावाट क्षमता बराबरका आयोजनाहरू निर्माणाधिन अवस्थामा छन् । जलविद्युत आयोजनाको विकास तथा निर्माणले लगानीकर्ताहरू मात्र नभएर, ठेकेदार कम्पनीहरू, परामर्शदाता कम्पनी, ऋण लगानी गर्ने बैंक तथा वित्तीय संस्थाहरू, मेशिन उत्पादक तथा सप्लायर, ढुवानी कम्पनी, स्थानीयस्तरमा व्यवसाय तथा रोजगारका अवसरहरू सृजना भएर धेरै नेपाली लाभान्वित हुन पाएको कुरा यहाँ समक्ष जानकारी गराउँन चाहन्छु । जलविद्युतको निर्माण तथा

विकासले यस व्यवसायिसंग सम्बन्धित संसारका व्यवसायिहरूको ध्यान नेपाल केन्द्रित भएको छ । नेपालमा साना मात्रा नभएर धेरै ठुला अन्तर्राष्ट्रिय महत्वका १०८०० मेगावाट क्षमताको कर्णाली चिसापानी जस्ता आयोजनाहरू पनि निर्माण हुन वाँकी नै छ । जलविद्युतबाट उत्पादन हुने स्वच्छ उर्जाको माग दिनानुदिन बढी रहेको छ । पछिल्लो समय विद्युतवाट हाइड्रोजन, अमोनिया जस्ता उर्जा तथा रासायनिक मलको विकासले तीव्रता लिएको छ । यसको लागि स्वच्छ उर्जा महत्वपूर्ण हुन्छ र आउने दिनहरूमा नेपालका जलविद्युतवाट उत्पादन हुने विद्युतले हाइड्रोजन उत्पादनमा महत्वपूर्ण भूमिका खेल्नेछ । जिवास्मा इन्धनलाई हाइड्रोजनले प्रतिस्थापन गर्ने भएकाले धेरै जलविद्युत आयोजनाहरूको निर्माण अपरिहार्य छ ।

आदरणीय शेयरधनी महानुभावहरू :

- जलविद्युत आयोजनाको शेयर सर्वसाधारणको लागि वितरण गर्ने कम्पनीहरू मध्य अग्रणी स्थानमा थियो भने आज ९१ जलविद्युत कम्पनीका शेयरहरू सूचीकृत भै नेपाल स्टक एक्सचेन्जमा शेयर खरीद विक्री भैरहेको छ । आषाढ मसान्तको तथ्यांक हेर्दा ९१ वटा जलविद्युत कम्पनीहरूको १६२ करोड कित्ता शेयर सूचीकरण भएकोमा र सो शेयर पूँजीकरण भएर ६५६ अर्ब पुगेको छ । यो तथ्यांकले के देखाउँदछ भने धेरै ठुलो मात्रामा लगानी अवसरहरू जलविद्युत विकासले सृजना गरेको छ र यो क्रम हरेक वर्ष तीव्र गतिले बढी रहेको देखिन्छ ।
- नेपाल सरकारले २०३५ सम्म २८५०० मेगावाट क्षमताका विद्युत उत्पादन गर्ने लक्ष्य लिएको छ र सो मध्ये १३५०० मेगावाट घरेलु खपतको लागि र १० हजार मेगावाट बाह्य निर्यातका लागि विकास गर्ने योजना अघि सारेको छ । यसबाट पनि सहज अनुमान गर्न सकिन्छ की विद्युत उत्पादनको भविष्य लामो समयसम्म रहीरहने र यसले विभिन्न क्षेत्रमा अवसरहरू सृजना गरिरहनेछ ।

आदरणीय शेयरधनी महानुभावहरू

- यो कम्पनी स्थापनाकालमा रिडी हाइड्रोपावर डेभलपमेन्ट कम्पनी लिमिटेडको रूपमा कार्य गर्दै आएकोमा २०७९ सालमा रैराड हाइड्रोपावर डेभलपमेन्ट कम्पनी लिमिटेडसँग मर्जर भई रिडी पावर कम्पनी कायम भएको हो । नेपालको इतिहासमै सूचीकृत दुई जलविद्युत कम्पनीहरूको मर्जर यिनै दुई कम्पनीबाट सुरुवात भएको हो ।
- रिडी पावर कम्पनी लिमिटेड २०६५ साल श्रावण

२० गतेवाट पब्लिक लिमिटेड कम्पनीमा परिणत गरि कम्पनीको शेयर मिति २०७९ साल आषाढ २२ वाट नेपाल स्टक एक्सचेन्जमा सूचीकृत भई कारोबार शुरु भएको हो । यो कम्पनीको शेयर आषाढ मसान्तमा रु. १९०.५० थियो भने यो प्रतिवेदन लेख्दाको मिति २०८१ साल कार्तिक १४ गते रु. २४३.९० रहेको छ । गत आर्थिक वर्ष कम्पनीको अधिकतम शेयर मूल्य रु. ३१२ रहेको छ भने न्यूनतम मूल्य रु. १६० रहेको समेत जानकारी गराउन चाहन्छु ।

- यस आ.व. कम्पनीको लागि सुखदायि हुन सकेन । मिति २०८० ज्येष्ठ ३० तथा आषाढ २ गते पूर्वमा आएको भिषण वर्षाले खोलामा पानीको वहाव बढ्नको साथै ठूला-ठूला पहिरोहरू निम्त्याउनाले र विभिन्न संरचनाहरू क्षतविक्षत बनाउने गरि नोक्सान भएको थियो । विशेष गरी पूर्वी नेपालका ताप्लेजुङ, पाँचथर, संखुवासभा तथा भोजपुर जिल्लाहरूमा यसको क्षति ठूलो परिमाणमा देखियो । जलविद्युत आयोजना मात्र नभएर गाउँवस्ती, सडक, पुल तथा पुलसाहरूमा समेत हानी नोक्सान पुर्याएको छ । निर्माणाधिन माथिल्लो हेवाखोला आयोजनाका १८ कामदारहरू समेत बगाएको थियो । सो समयको वर्षातले कुल ३१ ओटा जलविद्युत आयोजनाहरूलाई क्षती पुर्‍याएको थियो र सो मध्ये यस कम्पनीले निर्माण गरी सञ्चालन गरिरहेको इवाखोला जलविद्युत आयोजनालाई पनि निकै ठुलो नोक्सानी पुर्‍याउन गयो । उक्त बाढीका कारणले इवाखोला जलविद्युत परियोजनाको Generator, Electronic Panels and Equipment तथा विद्युतगृहका अन्य भौतिक उपकरणहरू डुबान हुन गई विद्युतगृहमा बालुवा तथा फोहोरको लेदो जम्मा भएको थियो । त्यसैगरि बाँधस्थलमा रहेको बाँधको केही अंश समेत भत्किएको थियो र बालुवा थिगार्ने पोखरीमा ढुंगा बालुवा थुप्रेको तथा पेनस्टक पाईप र एलाईनमेण्टमा पहिरोले ठुलै क्षति पुर्‍याएको थियो ।
- वाटा तथा पुलहरू भत्काएको कारण आयोजनाको क्षति हेर्ने तथा अवलोकन गर्न जान सक्नेसम्म अवस्था थिएन । तर पनि कम्पनी व्यवस्थापनले सो क्षतिबाट अविचलित भई पुरजिवित गर्न अहोरात्र खटी ११ महिना पश्चात् आयोजना पुनः सञ्चालनमा ल्याउन सफल भएको छ । ठेकेदार तथा कर्मचारीहरूको अथक मेहेनतबाट यो आयोजनाको मर्मत संभार कार्य सम्पन्न भई मिति २०८१ ज्येष्ठ १५ गतेबाट पुनः सञ्चालनमा आएको छ । पुनर्निर्माण कार्य गर्न बैकहरूबाट थप वित्तीय ऋण उपलब्ध गराई कम्पनीलाई सहजीकरण गरि दिएकोमा कन्सोर्टियम बैकलाई पनि धन्यवाद दिन चाहन्छौ ।

- कम्पनीले आयोजनाको सम्पत्ति तथा आम्दानीको बीमा गरिएको थियो । कम्पनीलाई गत वर्ष बीमा वापत रु. १० करोड प्राप्त भएको छ भने थप रु. २०.६५ करोड प्राप्त हुन बाँकी छ ।

आदरणीय शेयरधनी महानुभावहरू

- आ.व. २०७९/८० मा रिडी पावर कम्पनीको कुल ऋण रु १७२.०० करोड र दायित्व रु १५.८८ करोड रहेको थियो भने यस आ. व. २०८०/८१ मा रिडी पावर कम्पनीको कुल ऋण रु १८२.३० करोड र दायित्व रु ५.३७ करोड रहेको छ । उपरोक्त ऋण बुटवल ग्रीड जडित सौर्य विद्युत आयोजना र इवाखोला जलविद्युत आयोजना निर्माणको लागि लिइएको दीर्घकालीन ऋण र इवाखोला जलविद्युत आयोजनाको मर्मतको लागि लिइएको अल्पकालिन ऋण हो ।
- कम्पनीका मातहतमा रहेका आयोजनाहरूको विद्युत बिक्री तथा अन्य कार्यबाट रु २५.२९ करोड आय गरेको छ । यो आर्थिक वर्षमा प्रशासकीय खर्च रु ७५.८३ लाख, कर्मचारी खर्च रु ९१.६६ लाख, परियोजना सञ्चालन खर्च रु. ३.९८ करोड, व्याज खर्च रु १९.७२ करोड, हासकट्टी खर्च रु. १२.३८ करोड र अन्य खर्च रु. ४.२८ करोड गरी जम्मा रु ३८.०६ करोड खर्चमा लेखाङ्कन गरिएको छ । यो वर्ष कम्पनीको नाफा ऋणत्मक रु. १७.१७ करोड रहेको छ ।
- यो आर्थिक वर्षबाट कम्पनीले आफ्नो वित्तीय विवरणहरू कम्पनी ऐनको प्रावधान बमोजिम नेपाल लेखामान बोर्डबाट जारी गरिएको Nepal Financial Reporting Standards (NFRS) अनुसार वित्तीय विवरण तयार गरेको छ । यसरी वित्तीय तयार गर्दाको पहिले वर्षमा सम्पत्ति तथा दायित्वको सम्पूर्ण समायोजन (Fair Value Adjustments) नियमानुसार सञ्चितिमा सिधै गरिएकोले सञ्चितिमा केही दबाव आई ऋणात्मक हुन पुगेको छ । आगामि वर्षहरूमा कम्पनीको लगानी तथा सम्पत्तिको उचित मुल्याङ्कनका साथ सो सञ्चिति कोषमा रकम जम्मा हुने अपेक्षा गरिएको छ ।
- कम्पनीले नियमति रूपमा बैंकको साँवा ब्याज भुक्तानी गरिरहेको छ र कम्पनीले भुक्तानी गर्ने साँवा रकम शेयरधनीहरूको आम्दानी नै हो ।
- अगाडीका आर्थिक वर्षहरूमा ४२ प्रतिशतसम्म लाभांश बाँड्दै आएकोमा तत्कालका आर्थिक वर्षहरूमा भने बाढी तथा पहिरोका घटनाले प्रमुख आयोजना लामो समयसम्म सञ्चालनमा नआउँदा आम्दानीमा प्रतक्ष

असर पर्न गई यहाँहरूलाई लाभांश प्रदान गर्न यस वर्ष असमर्थ रहेता पनि आगामि आर्थिक वर्षहरूमा भने अवस्था सुदृढ हुँदै लाभांश प्रदान गर्नेछौं भन्ने कुरामा विश्वास दिलाउन चाहन्छौं ।

- यस कम्पनीमा कुल ९९०९९ जना शेयरधनीहरू रहनु भएको छ । सम्पूर्ण शेयरधनीहरूमध्ये ७४९९३ ले अभौतिकरण (Demat) गरी सक्नु भएको र २४१८६ शेयरधनीहरूले अभौतिकरण गर्न बाँकी रहेको छ । बाँकी रहनु भएका शेयरधनीहरूले पनि आफ्नो नामको शेयर अभौतिकरण गर्न शेयरधनी हितग्राही खातामा रजिष्ट्रेशन गरी दिनु अनुरोध छ ।

आदरणीय शेयरधनी महानुभावहरू

- रिडी पावर कम्पनीले २:१ को अनुपातमा ७७,४४,५०६ कित्ता हकप्रद शेयर बिक्री गर्न मिति २०८०/११/१८ देखि मिति २०८०/१२/०८ गतेसम्म सार्वजनिक निष्काशन तथा बिक्री खुल्ला गरेकोमा ६६,१४,२३८ कित्ताका लागि आवेदन प्राप्त भएको र आवेदन प्राप्त नभएकाले ११,३०,२६८ कित्ता शिलबन्दी बोलपत्र मार्फत लिलाम बढाबढ गरी बिक्री गरिएको थियो र उक्त हकप्रद शेयर तथा लिलाम शेयर बिक्री मार्फत गरि जम्मा रु. ८३,३७,०३,१९३/- रकम प्राप्त भयो । कम्पनीको हकप्रद शेयरको निष्काशन तथा बिक्री प्रबन्धक श्री मुक्तिनाथ क्यापिटल लिमिटेडले सफलतापूर्वक सम्पन्न गरेकामा कम्पनी व्यवस्थापनको तर्फबाट धन्यवाद दिन चाहन्छौं ।
- हकप्रद शेयर निष्काशनबाट प्राप्त रकम यस कम्पनीको पूर्ण स्वामित्व रहेको सहायक श्री साभा पावर कम्पनी लिमिटेड मार्फत प्रवर्द्धन गरेको सिन्धुपाल्चोक जिल्लाको बलेफि गाउँपालिकामा अवस्थित २२.५ मेगावाट क्षमताको तल्लो बलेफि जलविद्युत आयोजनाको निर्माणमा लगानी गरिएको छ ।
- त्यसैगरी कम्पनीले आफ्नो स्वामित्वमा रहेको साभा पावर कम्पनी लिमिटेडद्वारा प्रवर्द्धन गरेको सिन्धुपाल्चोक जिल्लामा अवस्थित बलेफि खोलामा पहिचान भएको २२.५ मेगावाट क्षमताको तल्लो बलेफि खोला आयोजना निर्माण गरिरहेको छ । यस कम्पनीमा रिडी कम्पनीको शेयर स्वामित्व ५५ प्रतिशत नघट्ने गरी लगानी गर्ने व्यवस्था मिलाइएको छ भने ३० प्रतिशत सर्वसाधारणको लागि र बाँकी १५ प्रतिशत नयाँ साभेदार शेयरधनीहरूलाई छुट्याइएकाले यहाँहरूलाई पनि संस्थापक शेयरधनीको रूपमा लगानी गर्न तथा काठमाडौँबाट ७० किलोमिटर दूरिमा रहेको आयोजनाको निर्माण कार्य अवलोकन गर्न पनि आह्वान गर्दछौं ।

- यसै गरी कम्पनीले आगामी आयोजना निर्माण गर्ने क्रममा देशको आवश्यकतालाई मध्येनजर गरी जलाशययुक्त आयोजना र ग्रीड जडित सौर्य विद्युत आयोजना निर्माणको आवश्यकता महशुस गरेको छ । निजी क्षेत्रबाट जलाशययुक्त आयोजना निर्माण गर्न सरकारी नीति पर्याप्त नभएकाले कम्पनीले निजी क्षेत्रबाट पनि जलाशययुक्त आयोजना निर्माण आवश्यक नीतिको पहल गर्दै जानेछ र यहाँहरूलाई पनि आफ्नो तर्फबाट खेल्नसक्ने भूमिकाको बारेमा सहयोगको अपेक्षा गर्दछु ।

आदरणीय शेयरधनी महानुभावहरू,

- विद्युतको अलावा पनि यो कम्पनीको लगानीमा कृषि कम्पनी स्थापना भएको छ । उक्त कृषि कम्पनीको नाम "एग्रोभिजन लिमिटेड" रहेको छ । उक्त कम्पनीको अगुवाईमा विभिन्न जलविद्युत आयोजनाहरूमा रहेको खाली जमिनमा विभिन्न जातका फलफूल विरुवाहरूको प्रवर्द्धन गर्ने तथा बुटवल सौर्य विद्युत आयोजना क्षेत्रमा बाखा पालन कार्य भइरहेको छ । सौर्य विद्युत आयोजनामा हरेक महिना काटेर फाल्नु पर्ने घाँस बाखाहरूको लागि आहार बनेको छ । यसै गरी कम्पनीले इवाखोला आयोजना क्षेत्रमा जलविद्युत आयोजना निर्माण पश्चात् बाँकी रहेको बाँभो जग्गाबाट आम्दानी लिन तथा हरियाली कायम कम्पनी आफैँले नर्सरी स्थापना गरेको छ ।
- विद्युत विकासको साथसाथै देशले तोकेको राष्ट्रिय प्राथमिकताका पर्यटन र कृषि विकासमा रिडी कम्पनी आवद्ध छ । यी कामहरू पनि विद्युत कम्पनीले संचालन गर्न सक्दछन् भन्ने नमूना देखाउन चाहेका छौं र सोही अनुसार काम गरिरहका छौं ।
- कम्पनीले आफ्नो आयोजनाहरूको गर्नु पर्ने नियमित मर्मत सम्भारका कार्य गर्दै आएको छ र यस आव पनि कम्पनीले ईवाखोला जलविद्युत आयोजना बुटवल सौर्य आयोजना, रिडीखोला जलविद्युत आयोजना र रैराङखोला जलविद्युत आयोजनाको मर्मत कार्य गरेको छ ।
- यो कम्पनीले संस्थागत सुशासन कायम गरि सदैव कम्पनीका शेयरधनीहरूको हितमा काम गर्नेछ । आगामी दिनमा कम्पनीले आफ्ना शेयरधनीहरूलाई

बढीभन्दा बढी मूनाफा दिने प्रतिवद्धता गर्दै कम्पनीले आफ्नो व्यवसायिक बृद्धि बढाएर लाने छ भन्ने कुरा शेयरधनी महानुभावहरू समक्ष अनुरोध गर्न चाहन्छु ।

- विद्युतको विकासमा संस्थापक तथा सर्वसाधारण शेयरधनीहरूको अहं भूमिक रहेको जानकारी गराउन चाहन्छु । नयाँ आयोजना निर्माण गर्न हकप्रद शेयर निष्काशन गर्न मिलेका कारण नै यस कम्पनीले सिन्धुपाल्चोक जिल्लामा अवस्थित २२.५ मेगावाट क्षमताको तल्लो वलेफि जलविद्युत आयोजना निर्माण गर्ने साहस गरेको हो । नयाँ आयोजनाहरूको विकासले कम्पनीको पूंजी बृद्धि हुँदै जाने र ठुला क्षमताको नयाँ आयोजनाहरूको निर्माण गर्न सकिने देखिएकोछ । जलविद्युत आयोजनाको विकासले देश विकासको आर्थिक मेरुदण्डको रूपमा चित्रित भएको महसुस हुन थालेको छ । जलविद्युत आयोजनाको निर्माणले विगतको १८ घण्टासम्मको लोडसेडिङ टरेको छ भने विद्युतको उच्च उत्पादनले भारतमा निर्यात भइरहेको यहाँहरूलाई अवगत नै छ । अझै पनि हिउँदका समयमा हामीले भारतबाट विद्युत आयात गरिरहेका छौं भने वर्षातको महिनाहरूमा भारतबाट विद्युत निर्यात भइरहेको छ । यो वर्ष आयात भन्दा निर्यात बढी भएको समेत जानकारी गराउन चाहन्छु । कुल विद्युत उत्पादनमध्ये निजी क्षेत्रको योगदान ८० प्रतिशतको हाराहरीमा पुगेको जानकारी गराउन पाउँदा खुशी व्यक्त गर्न चाहन्छु ।
- अन्त्यमा यस कम्पनीमा लगानी गर्नुहुने शेयरधनी महानुभावहरू, ऊर्जा मन्त्रालय, नेपाल विद्युत प्राधिकरण, विद्युत विकास विभाग, आयोजनामा लगानी गर्ने बैंक तथा वित्तीय संस्था परिवार, आयोजना प्रभावित गाउँपालिकाहरू, आयोजना प्रभावित परिवारहरू, आयोजना सञ्चालन तथा व्यवस्थापकीय परिवारहरूमा मेरो व्यक्तिगत तथा कम्पनीको सञ्चालक समितिको तर्फबाट हार्दिक धन्यवाद दिन चाहन्छु । आफ्नो कामको ब्यस्तताका बावजुत पनि यस सभामा उपस्थित भई कम्पनीको हौसला बढाई दिनु भएकोमा शेयरधनी महानुभावहरूलाई धन्यवाद दिँदै सञ्चालक समितिद्वारा प्रस्तुत प्रतिवेदन माथि छलफल गरि अनुमोदनको लागि प्रस्तुत गर्दछु ।

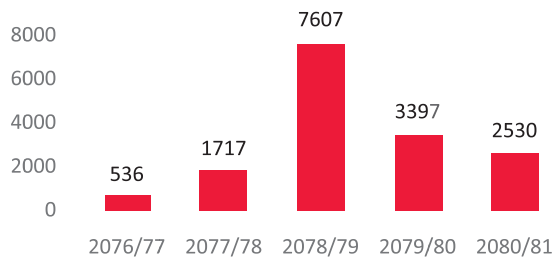
धन्यवाद ।

(कुबेरमणि नेपाल)

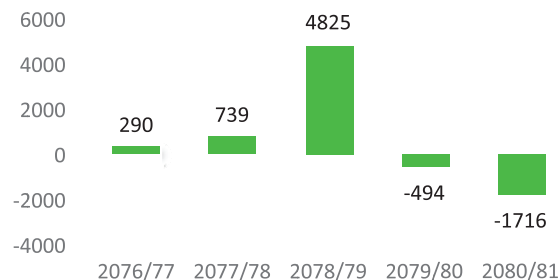
अध्यक्ष

कम्पनीको संक्षिप्त वित्तीय भलक

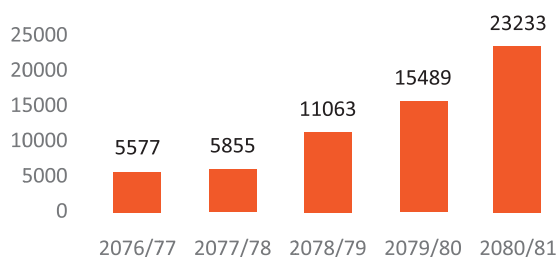
कुल आय (रु. लाखमा)



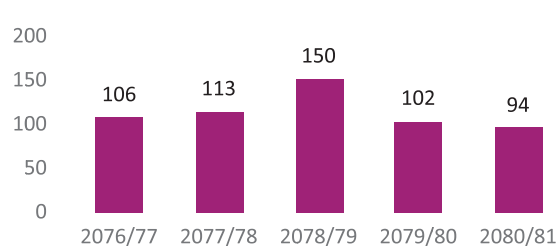
खुद नाफा (रु. लाखमा)



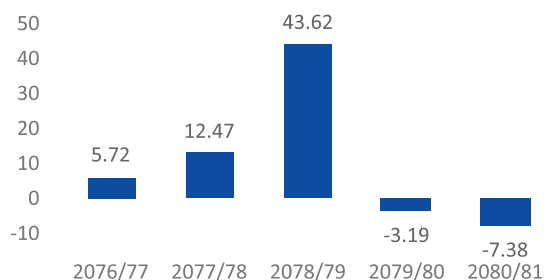
चुक्ता पूँजी (रु. लाखमा)



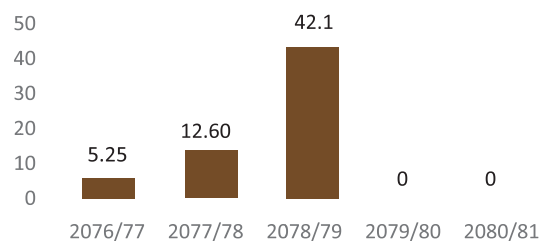
नेटवर्थ प्रति शेयर (रु.)



प्रति शेयर आमदानी (रु.)



प्रति शेयर लामांश (रु.)



चुक्ता पूँजी (रु. लाखमा)



आर्थिक वर्ष २०८०/०८१

कम्पनी ऐन २०६३ को दफा १०८ उपदफा (४) बमोजिम सञ्चालक समितिको तर्फबाट कम्पनीको तेईसौं वार्षिक साधारण सभामा छलफल तथा स्वीकृतीको लागि प्रस्तुत आ.व. २०८०/८१ को वार्षिक प्रतिवेदन

आदरणीय शेयरधनी महानुभावहरू,

कम्पनीको २३औं वार्षिक साधारण सभामा म यहाँहरूलाई हार्दिक स्वागत गर्न चाहन्छु । म यस गरिमामय सभामा सञ्चालक समितिको तर्फबाट आर्थिक वर्ष २०८०/८१ को सञ्चालक समितिको प्रतिवेदन र सोही वर्षको लेखा परीक्षण भएका वित्तीय विवरणहरू सभा समक्ष स्वीकृतीको लागि प्रस्तुत गर्न गइरहेको छु । साथै यस अवसरमा कम्पनीले समिक्षा अवधिमा सम्पन्न गरेका कार्यसम्पादन विवरणहरू संक्षिप्त रूपमा प्रस्तुत गर्न पाउँदा मलाई हर्षको अनुभूती समेत भएको छ ।

१. आ. व. २०८०/८१ को कारोबारको संक्षिप्त अवलोकन

यो आ.व.को आर्थिक गतिविधिहरूको अवस्था निम्न बमोजिम रहेको छ ।

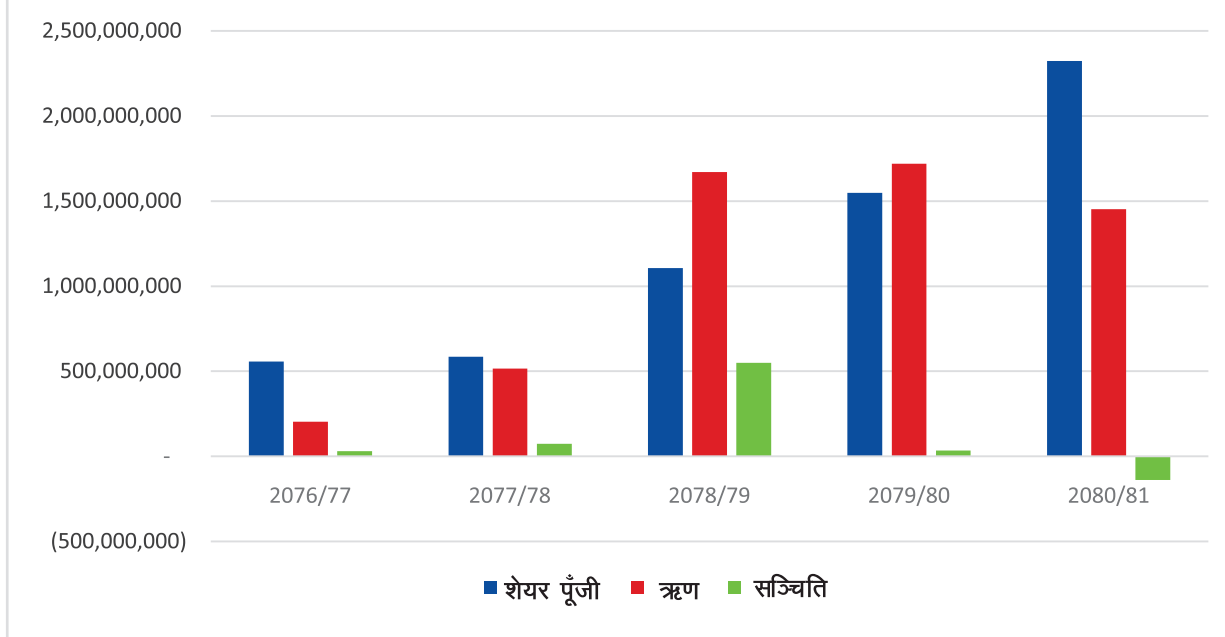
(क) कम्पनीको आ.व. २०८०/८१ को कार्य सम्पादन अघिल्लो आ.व. २०८०/८१ सँग तुलना गरी तालिका नं. १ मा प्रस्तुत गरिएको छ ।

तालिका नं. १: कम्पनीको कारोबारको तुलनात्मक विवरण

विवरण	आर्थिक वर्ष		बृद्धि	
	२०८०/८१	२०७९/८०	रकम (रु.)	परिवर्तन %
बिद्युत बिक्री आम्दानी	१८९,६९१,०६६.००	३३२,८५७,७८७.००	(१४३,१६६,७२१.००)	(४३.०१)
अन्य आम्दानी	६३,३५५,०१९.८७	६,८६७,७६३.००	५६,४८७,२५६.८७	८२२.५०
जम्मा आम्दानी	२५३,०४६,०८५.८७	३३९,७२५,५५०.००	(८६,६७९,४६४.१३)	(२५.५१)
सञ्चालन खर्च	३९,८७२,३१७.६७	६८,१९६,४८७.२४	(२८,३२४,१६९.५७)	
संचालन नभएको खर्च	४९,९२६,९१९.०९		४९,९२६,९१९.०९	
प्रशासकीय खर्च	१६,७५०,५२६.७३	२२,८९५,४१४.००	(६,१४४,८८७.२७)	(२६.८४)
ब्याज खर्च	१९७,२८१,९०४.००	१७५,७९२,७७८.००	२१,४८९,१२६.००	१२.२२
ह्रास खर्च	१२३,८५८,३५५.८६	१२१,१८८,५४०.६६	२,६६९,८१५.२०	२.२०
लगानीमा घाटा	(७,१२५,६६५.००)	११,७२३,८२५.४०	(१८,८४९,४९०.४०)	(१६०.७८)
बोनस तथा सामाजिक उत्तरदायित्व व्यवस्था				
जम्मा खर्च	४२०,५६४,३५८.३५	३९९,७९७,०४५.३०	२०,७६७,३१३.०५	५.१९
आयकर कट्टी गर्नु अधिको नाफा	(१६७,५१८,२७२.४८)	(६०,०७१,४९५.३०)		
हालका कर	३,२४८,५२६.००	३,४१८,८७७.००	(१७०,३५१.००)	(४.९८)
स्थगित कर	१,०२२,४५७.००	(४३९,१०५.००)	१,४६१,५६२.००	(३३२.८५)
आयकर पछिको नाफा	(१७३,२८७,३०३.४८)	(६३,०५९,२६७.३०)	(१०८,२२८,०३६.१८)	१७२.४६
शेयर संख्या	२३,२३३,५१८.००	१५,४८९,०१२.००	७,७४४,५०६.००	५०.००
प्रति शेयर आम्दानी	(८.२५)	(३.८८)	(४.३७)	
प्रति शेयर लाभांश				

(ग) कम्पनीको विगत ५ वर्षको शेयर पूँजी, ऋण र सञ्चितिको अवस्था निम्न ग्राफचित्रमा प्रस्तुत गरिएको छ ।

कम्पनीको पछिल्लो पाँच वर्षको पूँजी ऋण तथा सञ्चितिको स्थिति



आ.व. २०७९/८० मा कम्पनीको ऋण रु १७२.०० करोड, शेयर पूँजी रु १५४.८९ करोड तथा सञ्चिति रु ऋणात्मक रु ३.२७ करोड रहेको छ भने यस आ.व. २०८०/८१ मा कम्पनीको ऋण रु १४५.२ करोड, शेयर पूँजी रु २३२.३३ करोड तथा सञ्चिति ऋणात्मक रु. १३.८७ करोड रहेको छ ।

२. आयोजनाको विद्युत उत्पादनबाट लक्षित आमदानी र वास्तविक आमदानीको विवरण

क) रिडी खोला साना जलविद्युत आयोजना (२४०० किलोवाट)

रिडी पावर कम्पनी लिमिटेडले पाल्पा तथा गुल्मी जिल्लाहरूको सीमाना भई बहने रिडीखोलामा २,४०० किलोवाट क्षमताको रिडी खोला साना जलविद्युत आयोजना निर्माण गरी सञ्चालन भइरहेको छ । यस आयोजनाको व्यवसायिक उत्पादन मिति २०६६ कार्तिक १० गते हो भने यस आयोजनाको अनुमति-पत्रको वहाल

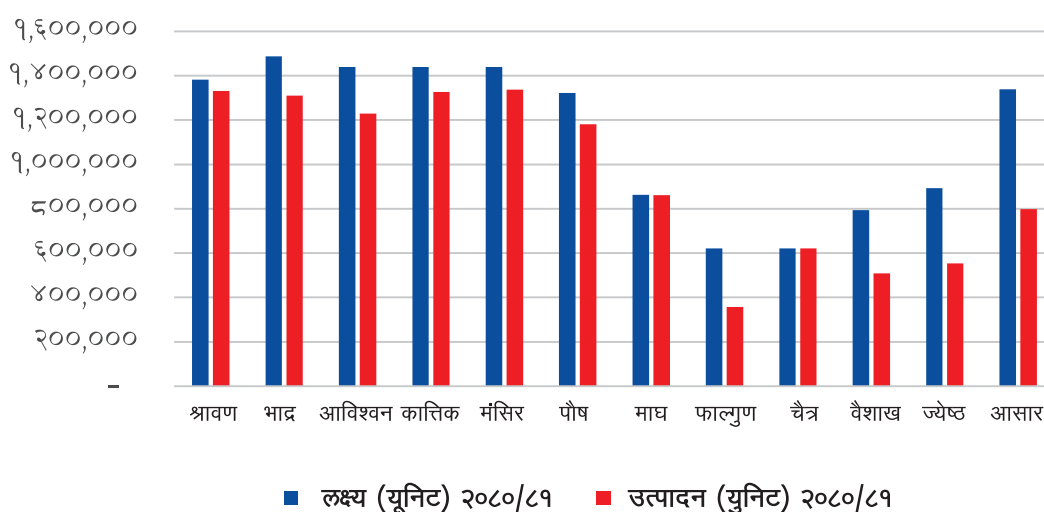
अवधि वि.स. २०६४/०२/१७ देखि २०९९/०२/१६ सम्म रहेको छ । यस आयोजनाले यस आ.व. २०८०/८१ मा १,३६,४४,६२० किलोवाट घण्टा विद्युत्तशक्ति उत्पादन गर्ने लक्ष्य लिएकोमा १,१४,१८,२८८ किलोवाट घण्टा विद्युत्तशक्ति उत्पादन गरि जम्मा रु. ४,९३,२३,७५१/- (अक्षरेपी चार करोड त्रियानबे लाख तेइस हजार सात सय एकाउन्न मात्र) आमदानी गरेको छ । यस आर्थिक वर्षमा रिडीखोला जलविद्युत आयोजनाबाट उत्पादन गरिएको विद्युत र त्यसबाट प्राप्त आमदानीको तलको तालिकामा प्रस्तुत गरिएको छ ।

तालिका नं. २ : आ.व. २०८०/८१ रिडीखोला जलविद्युत आयोजना (२.४ मे.वा.) को विद्युत उत्पादन तथा आमदानी

महिना	लक्ष्य (यूनिट) २०८०/८१	उत्पादन (यूनिट) २०८०/८१	प्रतिशत (%) २०८०/८१	आमदानी रकम रु. २०८०/८१
श्रावण	१,३८२,४००	१,३३१,४०५	९६.३१	५,१८९,७३४
भाद्र	१,४८८,०००	१,३०९,९८१	८८.०४	५,१०६,०८२
आश्विन	१,४४०,०००	१,२२९,७४८	८५.४०	४,७९४,५४३
कार्तिक	१,४४०,०००	१,३२६,५३८	९२.१२	५,१६९,५७८
मंसिर	१,४४०,०००	१,३३६,९३३	९२.८४	५,२१३,३४९
पौष	१,३२२,४००	१,१८१,९४७	८९	६,५२३,७६९
माघ	८६३,१२३	८६१,३८६	९९	४,७४४,३२३

फाल्गुण	६२१,६३६	३५७,४२८	४१	१,९१७,८४०
चैत्र	६२१,६३६	६२०,७२३	१००	३,३१९,८२१
वैशाख	७९३,४२५	५०९,४४९	८२	१,९८५,६१७
ज्येष्ठ	८९२,८००	५५३,५३४	७०	२,१५६,९७१
असार	१,३३९,२००	७९९,१५६	९०	३,१११,१२४
जम्मा	१३,६४४,६२०	११,४१८,२२८	८४	४९,२३२,७५१

रिडी खोला जलविद्युत आयोजनाको आर्थिक वर्ष २०८०/०८१ मा विद्युत उत्पादन ग्राफ



रिडीखोला जलविद्युत आयोजनाको विद्युत गृह

(ख) बुटवल सौर्य परियोजना (८.५ मेगावाट)

रिडी पावर कम्पनी लिमिटेडले रूपन्देही जिल्लाको तिलोत्तमा नगरपालिका वडा नं. ५ मा ८,५०० किलोवाट क्षमताको बुटवल सौर्य ग्रीड जडित आयोजना निर्माण गरी मिति २०७७



रिडीखोला जलविद्युत आयोजनाको बाँधस्थल

साल कार्तिक २० गतेबाट व्यवसायिक उत्पादन गर्दै आएको छ । यो आयोजना श्री शान्ति नमुना माध्यामिक बिद्यालयको भाडामा लिइएको २६ बिगाहा जग्गामा निर्माण भएको हो । यो आयोजना जलबिद्युत आयोजनाहरू जस्तो

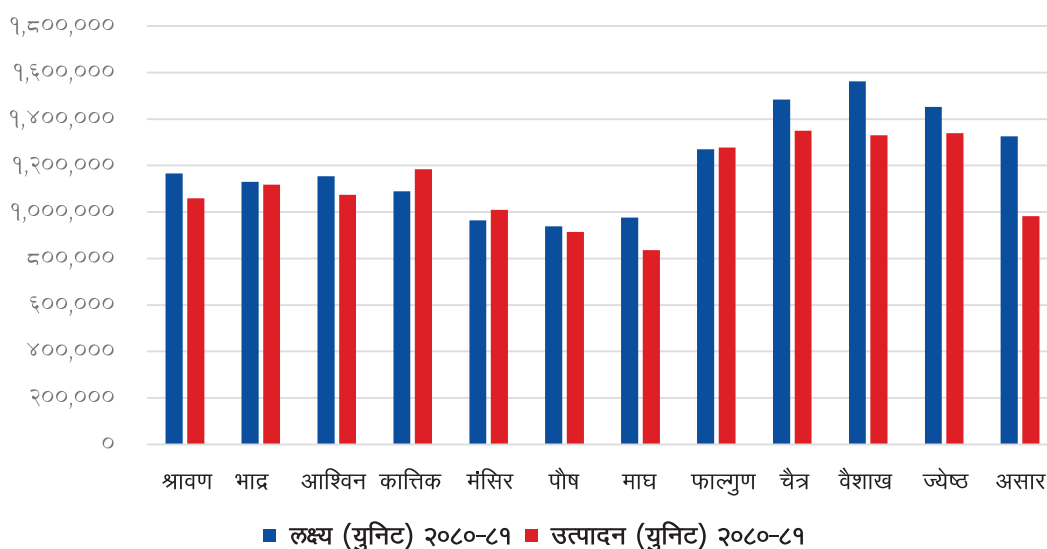
नेपाल सरकारलाई हस्तान्तरण गर्नुपर्ने छैन भने यस आयोजनाको विद्युत खरिद बिक्री सम्झौता नेपाल विद्युत प्राधिकरणसँग २५ वर्षका लागि भएको छ । यस आयोजनाबाट प्राप्त हुने विद्युत प्रति युनिट रू. ७।३० को स्थिर दरले बिक्री हुँदै आएको छ । यस आयोजनाले अपेक्षित रूपमा बिद्युत उत्पादन गर्दै आएको छ । यस आयोजनाले यस आ.व. २०८०/८१ मा १,४५,१०,६१३ किलोवाट घण्टा विद्युतशक्ति उत्पादन

गर्ने लक्ष्य लिएको मा १,३४,७४,०७० किलोवाट घण्टा विद्युतशक्ति उत्पादन गरि जम्मा रू. ९,६३,२०,४१२/- (अक्षरेपी नौ करोड त्रिसष्टी लाख बीस हजार चार बाह्र मात्र) आम्दानी गरेको छ । यस आर्थिक वर्षमा रिडीखोला जलविद्युत आयोजनाबाट उत्पादन गरिएको विद्युत र त्यसबाट प्राप्त आम्दानी तलको तालिकामा प्रस्तुत गरिएको छ ।

तालिका नं. ३ : आ.व. २०८०/८१ मा बुटवल सौर्य आयोजना (८.५ मे.वा.) को विद्युत उत्पादन आम्दानी

महिना	लक्ष्य (युनिट) २०८०/८१	उत्पादन (युनिट) २०८०/८१	प्रतिशत (%) २०८०/८१	आम्दानी रकम रू. २०८०/८१
श्रावण	१,१६६,४४५	१,०५९,२५०	९०.८१%	७,६०४,५०१
भाद्र	१,१३०,२४५	१,११७,५५०	९८.८८%	८,०२७,३१८
आश्विन	१,१५३,६३४	१,०७४,२८०	९३.१२%	७,७०८,६०४
कार्तिक	१,०८८,५४२	१,१८३,३३०	१०८.७१%	८,०९१,९१८
मंसिर	९६४,३३२	१,००९,१५०	१०४.६५%	७,२३८,४१७
पौष	९३९,०६८	९१४,३००	९७.३६%	६,५५०,२६६
माघ	९७६,७०९	८३६,१००	८५.६०%	५,९८७,२०८
फाल्गुण	१,२६९,४५८	१,२७७,४१०	१००.६३%	९,१७८,९५८
चैत्र	१,४८३,२६५	१,३५०,३१०	९१.०४%	९,७०४,१७६
वैशाख	१,५६२,२००	१,३२९,७६०	८५.१२%	९,५५०,१३६
ज्येष्ठ	१,४५१,६०६	१,३३९,८२०	९२.३०%	९,६२८,७५३
असार	१,३२५,१०९	९८२,८१०	७४.१७%	७,०५०,१५७
जम्मा	१४,५१०,६१३	१३,४७४,०७०	९३	९६,३२०,४१२

बुटवल सौर्य आयोजनाको आर्थिक वर्ष २०८०/८१ मा विद्युत उत्पादन लक्ष्य तथा वास्तविक उत्पादन



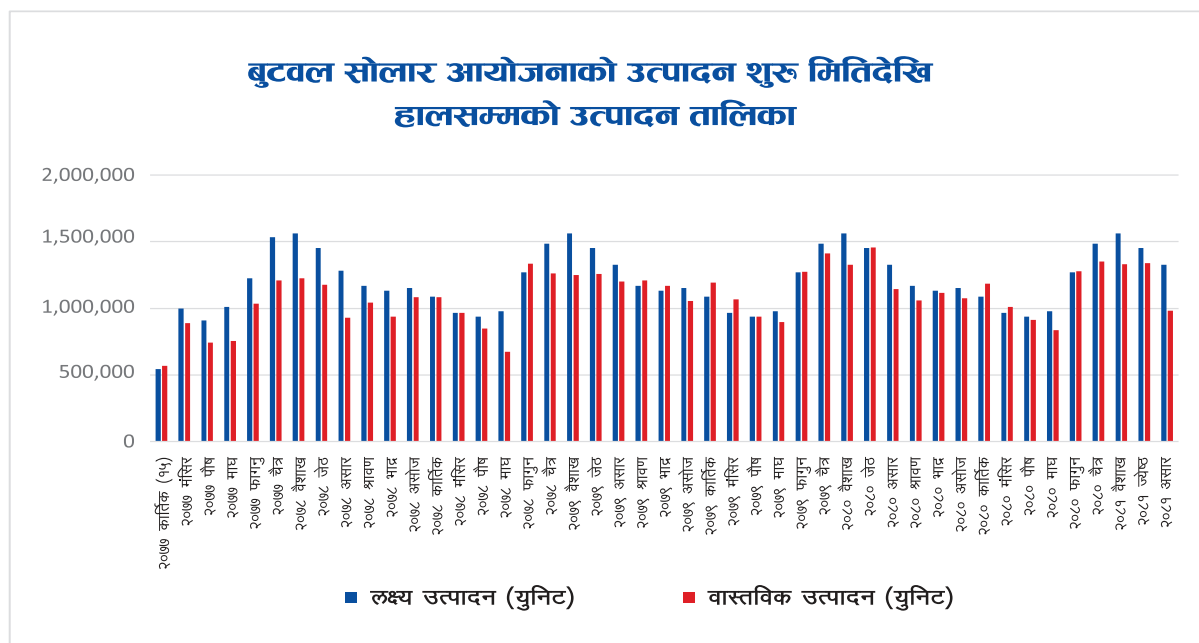


बुटवल सौर्य विद्युत आयोजना

बुटवल सौर्य विद्युत आयोजनाको उत्पादन शुरू मितिदेखि हालसम्मको उत्पादन तालिका

महिना	लक्ष्य उत्पादन(युनिट)	वस्तविक उत्पादन (युनिट)
२०७७ कार्तिक (१५ दिन)	५४४,२७१	५६८,५१०
२०७७ मंसिर	९९७,५८५	८८७,५२०
२०७७ पौष	९०७,७६६	७४१,३१०
२०७७ माघ	१,०१०,३८९	७५४,१२०
२०७७ फागुन	१,२२७,१४३	१,०३२,७७०
२०७७ चैत्र	१,५३२,६७६	१,२१०,०७०
२०७८ बैशाख	१,५६२,२००	१,२२५,६३०
२०७८ जेठ	१,४५१,६०६	१,१७८,४८०
२०७८ असार	१,२८३,६९९	९२८,५००
२०७८ श्रावण	१,१६६,४४५	१,०४४,०६०
२०७८ भाद्र	१,१३०,२४५	९३७,१००
२०७८ असोज	१,१५३,६३४	१,०८१,१९०
२०७८ कार्तिक	१,०८८,५४२	१,०८२,४४०
२०७८ मंसिर	९६४,३३२	९६४,९४०
२०७८ पौष	९३९,०६८	८४८,९४०
२०७८ माघ	९७६,७०९	६७४,२१०
२०७८ फागुन	१,२६९,४५८	१,३३६,६००
२०७८ चैत्र	१,४८३,२६५	१,२६०,६६०
२०७९ बैशाख	१,५६२,२००	१,२४८,७५०
२०७९ जेठ	१,४५१,६०६	१,२५६,२६०
२०७९ असार	१,३२५,१०९	१,२००,२५०
२०७९ श्रावण	१,१६६,४४५	१,२१०,३४०
२०७९ भाद्र	१,१३०,२४५	१,१६९,७८०
२०७९ आश्विन	१,१५३,६३४	१,०५५,८००
२०७९ कार्तिक	१,०८८,५४२	१,१९३,२३०
२०७९ मंसिर	९६४,३३२	१,०६७,९६०

२०७९ पौष	९३९,०६८	९३७,०३०
२०७९ माघ	९७६,७०९	८९७,०३०
२०७९ फाल्गुण	१,२६९,४५८	१,२७५,०९०
२०७९ चैत्र	१,४८३,२६५	१,४९३,७२०
२०८० वैशाख	१,५६२,२००	१,३२७,५४०
२०८० जेष्ठ	१,४५१,६०६	१,४५६,०१०
२०८० आषाढ	१,३२५,१०९	१,१४५,१००
२०८० श्रावण	१,१६६,४४५	१,०५९,२५०
२०८० भाद्र	१,१३०,२४५	१,११७,५५०
२०८० आश्विन	१,१५३,६३४	१,०७४,२८०
२०८० कार्तिक	१,०८८,५४२	१,१८३,३३०
२०८० मंसिर	९६४,३३२	१,००९,१५०
२०८० पौष	९३९,०६८	९१४,३००
२०८० माघ	९७६,७०९	८३६,१००
२०८० फाल्गुण	१,२६९,४५८	१,२७७,४१०
२०८० चैत्र	१,४८३,२६५	१,३५०,३१०
२०८१ वैशाख	१,५६२,२००	१,३२९,७६०
२०८१ ज्येष्ठ	१,४५१,६०६	१,३३९,८२०
२०८१ असार	१,३२५,१०९	९८२,८१०



**ग) रैराङ खोला साना जलविद्युत परियोजना
(०.५ मेगावाट)**

रिडी पावर कम्पनी लिमिटेडले धादिङ जिल्लाको थाके गाउँपालिकामा अवस्थित रैराङ खोलाबाट ५०० किलोवाट क्षमताको रैराङ खोला

जलविद्युत आयोजना निर्माण गरि २०६१ साल देखि व्यवसायिक उत्पादन गर्दै आएको छ । दुई कम्पनी मर्ज पश्चात् यो आयोजना रिडी पावर कम्पनीको मातहतमा रहेको छ । यो आयोजना १ मेगावाट भन्दा कम रहेकोले यो आयोजना नेपाल सरकारलाई हस्तान्तरण गर्नु नपर्ने

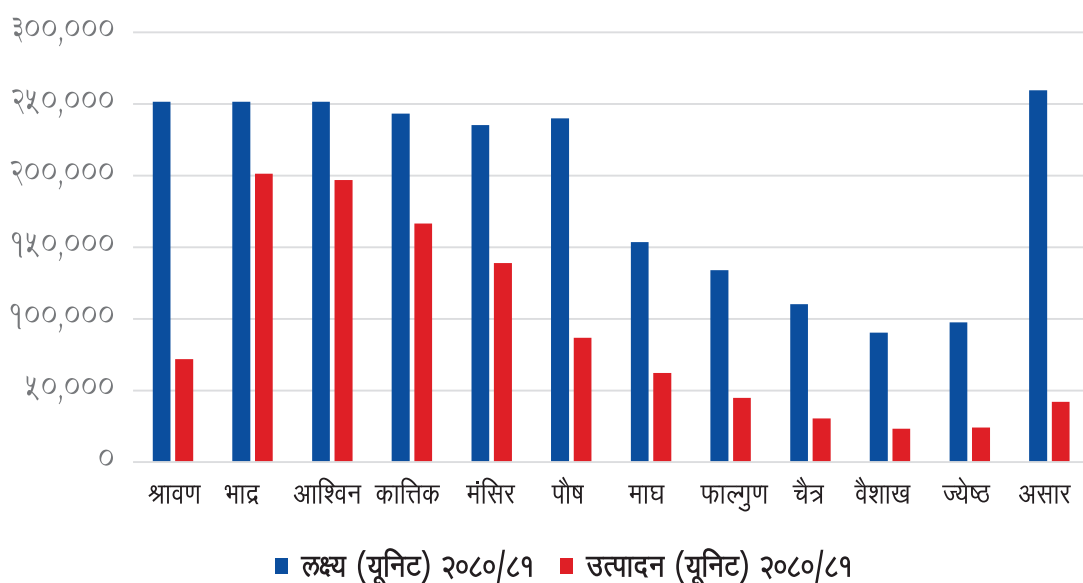
कानुनी प्रवाधान रहेको छ । यस आयोजनाले अपेक्षित रूपमा विद्युत उत्पादन गर्दै आएको छ । यस आयोजनाले यस आ.व. २०८०/८१ मा २३,१८,८६८ किलोवाट घण्टा विद्युत्तशक्ति उत्पादन गर्ने लक्ष्य लिएको मा १०,८८,७९२ किलोवाट घण्टा विद्युत्त शक्ति उत्पादन गरि

जम्मा रु. ४५,७२,६४१/- (अक्षरेपी पैतालिस लाख बहत्तर हजार छ सय एकचालिस मात्र) आम्दानी गरेको छ । यस आर्थिक वर्षमा रिडीखोला जलविद्युत आयोजनाबाट उत्पादन गरिएको विद्युत र त्यसबाट प्राप्त आम्दानीको तलको तालिकामा प्रस्तुत गरिएको छ ।

तालिका नं. ५ : आ.व. २०८०/८१ मा रैराङखोला जलविद्युत (५०० कि.वा.) को विद्युत तथा आम्दानी

महिना	लक्ष्य (यूनिट) २०८०/८१	उत्पादन (यूनिट) २०८०/८१	प्रतिशत (%) २०८०/८१	आम्दानी रकम रु. २०८०/८१
श्रावण	२५१,५३९	७१,८७८.००	२८.५८	२७३,०४२
भाद्र	२५१,५२९	२०१,२५६.००	८०.०१	७८२,०२४
आश्विन	२५१,५३९	१९६,९८१.००	७८.३१	७६७,४२७
कार्तिक	२४३,४२५	१६६,६५७.००	६८.४६	६४५,२१२
मंसिर	२३५,३११	१३८,८५४.००	५९.०१	५३९,२५५
पौष	२४०,०४७	८६,६७०.००	३६.११	४७६,४३२
माघ	१५३,७२१	६२,०७९.००	४०.३८	३४०,८११
फाल्गुन	१३४,००९	४४,७५४.००	३३.४०	२४४,९२२
चैत्र	११०,२११	३०,५१३.००	२७.६९	१६५,६७९
वैशाख	९०,२९६	२३,१५४.००	२५.६४	८७,०८१
ज्येष्ठ	९७,५७८	२४,०८३.००	२४.६८	९०,०१७
असार	२५९,६५३	४१,९१३.००	१६.१४	१६०,७४१
जम्मा	२,३१८,८६८	१,०८८,७९२	४७	४,५७२,६४१

रैराङ खोला जलविद्युत आयोजनाको आर्थिक वर्ष २०८०/८१ मा विद्युत उत्पादन ग्राफ





इवाखोला जलविद्युत आयोजनाको विद्युतगृह



इवाखोला जलविद्युत आयोजनाको बाँधस्थल

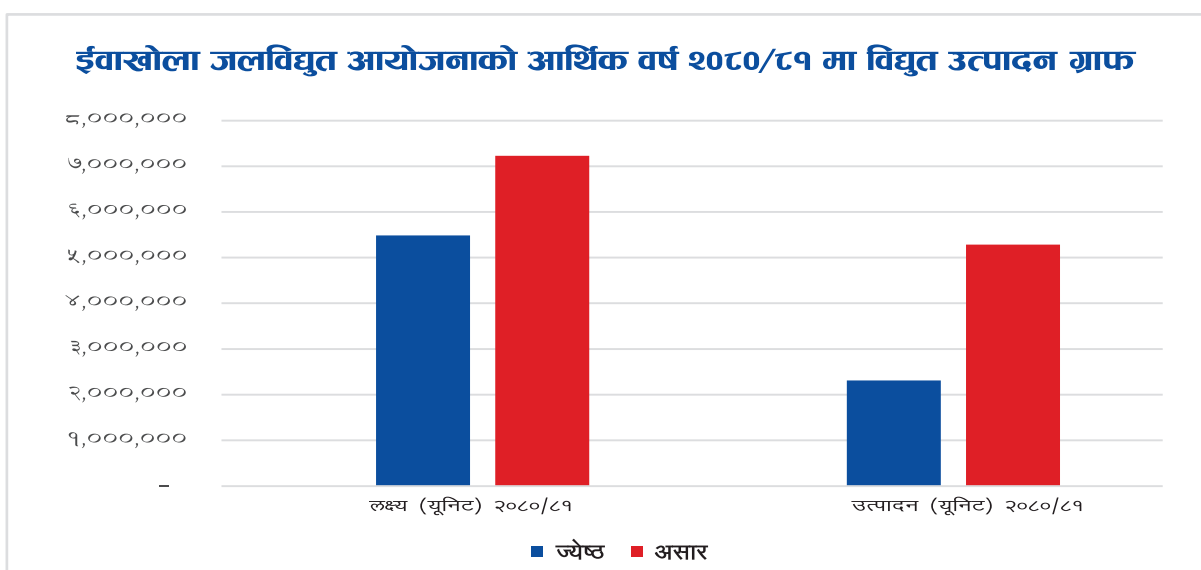
(घ) इवा खोला परियोजना (९.९ मेगावाट)

रिडी पावर कम्पनिले पाँचथर र ताप्लेजुङ जिल्लाहरूको सीमाना भइ बहने इवा खोलामा ९,९०० किलोवाट क्षमताको इवा खोला जलविद्युत आयोजना निर्माण सम्पन्न गरि सञ्चालनमा रहेको छ । यो आयोजनाको व्यवसायिक उत्पादन मिति २०७६ आश्विन २० गते भएको हो भने यस आयोजनाको अनुमति-पत्रको अवधि वि.स. २०७२/०३/२८ देखि २९०७/०३/२७ सम्म रहेको

छ । यस आयोजनाले यस आ.व. २०८०/८१ मा १,२७,१२,५३६ किलोवाट घण्टा विद्युत्तशक्ति उत्पादन गर्ने लक्ष्य लिएको मा ७५,९८,९२० किलोवाट घण्टा विद्युत्तशक्ति उत्पादन गरि जम्मा रु. ३,९५,६५,२५८/- (अक्षरेपी तीन करोड पन्चान्नब्बे लाख पैसड्ठी हजार दुईसय अन्ताउन्न मात्र) आम्दानी गरेको छ । यस आर्थिक वर्षमा रिडीखोला जलविद्युत आयोजनाबाट उत्पादन गरिएको विद्युत र त्यसबाट प्राप्त आम्दानी तलको तालिकामा प्रस्तुत गरिएको छ ।

तालिका नं. ८ : आ.व. २०८०/८१ इवाखोला जलविद्युत आयोजना (९.९ मे.वा.) को विद्युत उत्पादन तथा आम्दानी

महिना	लक्ष्य (यूनिट) २०८०/८१	उत्पादन (यूनिट) २०८०/८१	प्रतिशत (%) २०८०/८१	आम्दानी रकम रु. २०८०/८१	कैफियत
ज्येष्ठ	५,४८७,१४७	२,३९४,७५०	४२	१०,७४२,५४८	१५ दिनको मात्रै
असार	७,२२५,३८९	५,२८४,१७०	७३	२८,८२२,७१०	
जम्मा	१२,७१२,५३६	७,५९८,९२०	५९.७८	३९,५६५,२५८	



बाँकी महिनाहरू २०८० साल आषाढको बाढीका कारण मर्मत सम्भारमा रहेको ।



रैराङखोला जलविद्युत आयोजनाको विद्युतगृह



रैराङ खोला जलविद्युत आयोजनाको बाँधस्थल

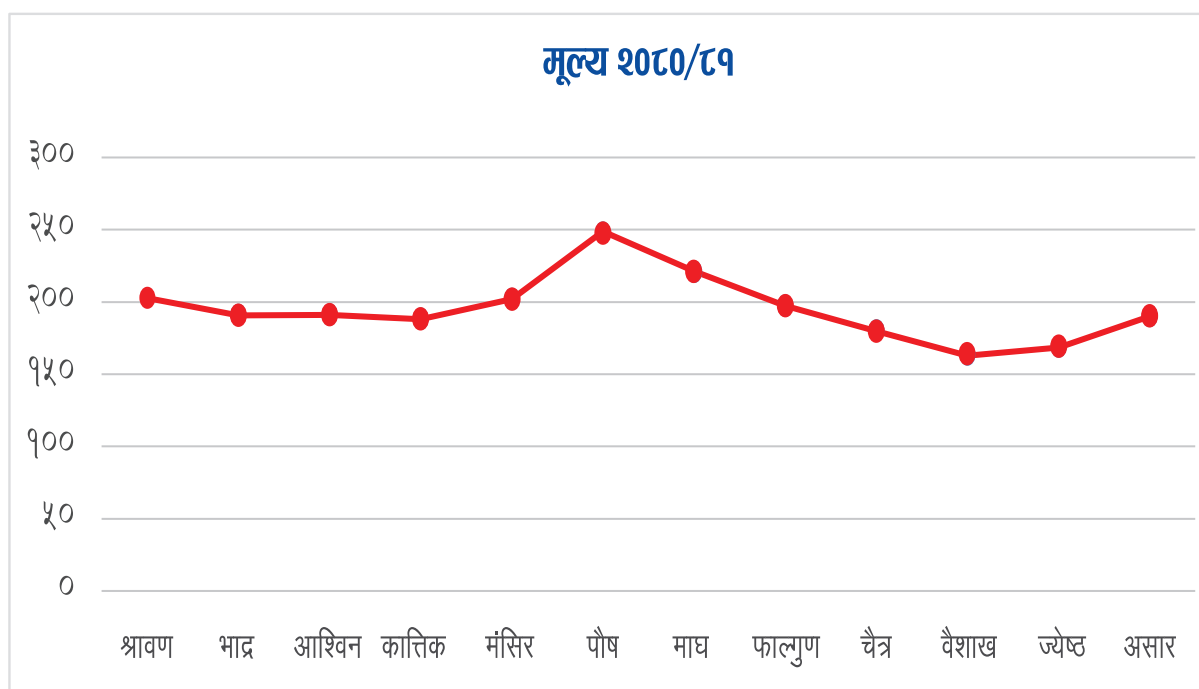
३. कम्पनीको अन्य आम्दानी तथा बीमा दाबी मुक्तानी

यस आ.व. २०८०/८१ मा कम्पनीले विद्युत आम्दानी बाहेक अन्य आम्दानीबाट आ.व. २०७८/७९ को बीमा दाबिबाट ८,९७,८६,६००/- (अक्षरेपी आठ करोड सन्तान्बन्ने लाख छयासी हजार छ सय मात्र) त्यसैगरि आ.व. २०७९/८० को बिमा दाबिबाट पेशकी वापत २,००,००,०००/- (अक्षरेपी दुई करोड मात्र) त्यसैगरि मुद्दतीको ब्याज वापत रु. ४७,७५,२६०/- (अक्षरेपी सठचालिस लाख पचहत्तर हजार दुईसय साठी मात्र) त्यसैगरि शेयर लगानी रहेको विभिन्न कम्पनीको नगद लाभांश वापत १५,५७,०७२ (अक्षरेपी पन्ध्रलाख सन्ताउन्न हजार बहत्तर मात्र) त्यसैगरि लिज आम्दानी वापत रु. १,५६,६३८/- (अक्षरेपी एक

लाख छपन्न हजार छ सय अठतीस मात्र) र स्क्रयाब बित्री वापत रु. २७,७५,१७१/- (अक्षरेपी सत्ताइस लाख पचहत्तर हजार एक सय एकहत्तर मात्र) गरि जम्मा रु. ११,९०,५०,९१९ /- (अक्षरेपी एघार करोड नब्बे लाख पचास हजार नौ सय उन्नाइस मात्र) अन्य आम्दानी भएको छ । बीमा दाबी मार्फत प्राप्त सम्पत्ति तर्फको आम्दानी भने बीमा गरिएको सम्पत्तिको मुल्य समायोजनमा राखिएको छ ।

४. कम्पनीको शेयर बजार मुल्य

आ.व. २०८०/८१ मा यस कम्पनीको अधिकतम मूल्य रु. ३२०/- र न्यूनतम मुल्य रु. १५४.५४/- र अन्तिम मुल्य १९०.५०/- रहेको छ र जम्मा कारोबार दिन २२७ रहेको छ । गत आर्थिक वर्षमा यस कम्पनीको औषत शेयर बजार मुल्यको स्थिति तल ग्राफमा प्रस्तुत गरिएको छ ।



५. चालू आर्थिक वर्षको पहिलो त्रैमासिक अवधिको उपलब्धी

रिडी पावर कम्पनी लिमिटेडको चालू आ.व. २०८१/८२ को पहिलो त्रैमासिकको आश्विन मसान्तसम्ममा कम्पनीले संचालन गरिरहेका आयोजनाहरू मध्ये इवाखोला जलविद्युत आयोजनाबाट रु ६.३७ करोड त्यसैगरी रिडीखोला जलविद्युत आयोजनाबाट रु १.२१ करोड बिक्री आम्दानी गरेको, बुटवल सोलार आयोजनाले, रु २.४८ करोड बिक्री आम्दानी गरेको, रैराङखोला साना जलविद्युत आयोजनाबाट रु. १०.८९ लाख बिक्री आम्दानी गरेको छ भने रु ८.५७ करोड अन्य आम्दानी रहेको छ र कम्पनीले कुल रु १८.७४ करोड आम्दानी गरेको छ ।

६. कम्पनीको व्यावसायिक सम्बन्ध

कम्पनीको उपलब्धिहरूले समग्र जलविद्युत क्षेत्रमा लगानीकर्ताको आकर्षण जगाउनुका साथै हामी सबैलाई गौरवान्वित तुल्याएको छ । आयोजना निर्माणको क्रममा सबै क्षेत्रबाट यथेष्ट सहयोग मिलेकै कारण यस कम्पनीका आयोजनाहरू सफलतापूर्वक सञ्चालनमा छन् । यो सफलताले आयोजनाहरूको निर्माण कार्यमा लागेका र यो सँग प्रत्यक्ष वा अप्रत्यक्ष रूपमा संलग्न रहेका हामी सबैलाई गौरवान्वित तुल्याएको छ । कम्पनीको व्यावसायिक सम्बन्ध मूलतः नेपाल सरकार, ऊर्जा मन्त्रालय, विद्युत विकास विभाग, विद्युत नियमन आयोग, नेपाल बिद्युत प्राधिकरण, आयोजना निर्माणमा वित्तीय सहयोग प्रदान गर्ने बैंकहरू सीटिजन्स बैंक इन्टरनेसनल लि. माछापुच्छ्रे बैंक लिमिटेड, सिद्धार्थ बैंक लिमिटेड, नेपाल बङ्गलादेश बैंक लि. तथा एन सि.सि. बैंक लिमिटेडसँग पनि सुमधुर सम्बन्ध रहेको छ । त्यसैगरी आयोजनाहरू निर्माण गर्ने निर्माण कम्पनीहरू तथा निर्माणको क्रममा

सहयोग प्रदान गर्नुहुने स्थानीय निकाय, जग्गा दाता, वनउपभोक्ता समिति, कुलो उपभोक्ता समिति तथा आयोजना प्रभावित परिवारहरूसँग सुमधुर सम्बन्ध रहेको छ । यसका अतिरिक्त कम्पनी रजिष्ट्रारको कार्यालय, नेपाल धितोपत्र बोर्ड, नेपाल स्टक एक्सचेन्ज लिमिटेडसँग सुमधुर सम्बन्ध रहेको छ । यस किसिमका संस्थाहरूसँगको व्यवसायिक सम्बन्धले कम्पनीले थप सफलता हासिल गर्न सक्ने विश्वास सहित भविष्यमा पनि यस प्रकारको सम्बन्ध अभै सवल, सक्षम र प्रगाढ बनाउन कम्पनी सदैव उत्तरदायि रहनेछ ।

७. सञ्चालक समितिमा भएको हेरफेर र सोको कारण

यस कम्पनीमा ५ जना सञ्चालकहरू रहनेछन् जसमध्ये ४ जना शेयरधनीहरूको तर्फबाट र १ जना स्वतन्त्र सञ्चालक हुनेछन् । प्रत्येक सञ्चालक समितिको कार्यकाल ४ वर्षको हुने प्रावधान छ । वर्तमान सञ्चालकहरूको नामावली तालिका नं. ४ मा प्रस्तुत गरिएको छ । कम्पनीको २२औं वार्षिक साधारण सभाले अनुमोदन गरेको सञ्चालक समितिको अध्यक्ष श्री सज्जिब न्यौपानेको राजिनामा स्वीकृत भई रिक्त हुन आएको सञ्चालक पदमा मिति २०८१/०३/१४ गतेको सञ्चालक समितिको बैठकबाट कम्पनी ऐन २०६३ को दफा ८७ बमोजिम शेयरधनी श्री सन्तोष अधिकारी हुनु भएको छ र साथै सञ्चाल श्री कुबेरमणि नेपाल अध्यक्ष पदमा नियुक्त हुनुभएको छ । सञ्चालक समितिबाट रिक्त पदमा भएको नियुक्ति अनुमोदन तथा बाँकी कार्यकालका लागि सञ्चालक पदमा निरन्तरताका लागि साधारण सभा समक्ष प्रस्ताव पेश गरिएको छ । हाल यस कम्पनीमा तपसिल बमोजिमको सञ्चालक समिति रहेको छ ।

तालिका नं. ४ : वर्तमान सञ्चालक समिति

सि.नं.	नाम	पद	सञ्चालकमा हेरफेर तथा परिवर्तन भएको कारण
१.	श्री कुबेरमणि नेपाल	अध्यक्ष	यथावत
२.	श्री सन्तोष अधिकारी	कार्यकारी सञ्चालक	मिति २०८१/०३/१४ गतेको सञ्चालक समितिबाट नियुक्त र अनुमोदनका लागि प्रस्तुत
३.	श्री रमेशप्रसाद न्यौपाने	सञ्चालक	यथावत
४.	श्रीमती साईका भण्डारी	सञ्चालक	यथावत
५.	श्री दिव्या कोईराला	स्वतन्त्र सञ्चालक	यथावत

८. लेखापरीक्षण समिति

कम्पनी ऐन २०६३ को दफा १६४ मा भएको व्यवस्था अनुसार कम्पनीमा सञ्चालक समितिले एक लेखापरीक्षण समिति गठन गरेको छ ।

उक्त समितिमा आ. व. २०८०/८१ मा निम्न महानुभावहरू रहनु भएको छ ।

१. श्री रमेशप्रसाद न्यौपाने संयोजक
२. श्री दिव्या कोईराला सदस्य
३. श्री साईका भण्डारी सदस्य सचिव

उक्त समितिले लेखा परीक्षण प्रतिवेदन, बजेट तथा कार्यक्रम, तलब भत्ता तथा सुविधा पुनरावलोकन, कर तथा अन्य आर्थिक व्यवस्थापनका विषयहरूलाई छलफल तथा निर्णय गर्नेछ । लेखा परीक्षण समितिको बैठकमा उपस्थित सदस्यहरूलाई प्रति बैठक रु. ५,०००/- (कर सहित) भत्ता दिने व्यवस्था रहेको छ । कम्पनीको वार्षिक लेखा परीक्षण कार्य श्री जि. पौडेल एण्ड एसोसिएट्सबाट सम्पन्न गरिएको छ ।

८. कारोबारलाई असर गर्ने मुख्य कुराहरू

देशको प्रचलित कानुनी व्यवस्थामा हुने संशोधन वा परिवर्तन तथा नयाँ बन्ने कानूनहरूले निजि क्षेत्रबाट प्रवर्द्धन गरिने जलविद्युत आयोजनाको निर्माण तथा सञ्चालनमा सकारात्मक प्रभाव पर्छ । राजनैतिक आन्दोलन, प्राकृतिक प्रकोप जस्तै बाढी, पहिरो, खडेरी भुकम्प आदि महामारी, इन्धनको मूल्य बृद्धि, विनिमयदरमा परिवर्तन तथा आर्थिक कारणहरूले पनि जलविद्युत

आयोजनाहरूको विकास निर्माण, सञ्चालन, मर्मत सम्भार आदिमा प्रतिकूल असर पार्दछन् ।

१०. संस्थागत सामाजिक उत्तरदायित्व

यस कम्पनीले आयोजना निर्माणका साथ साथै आयोजना प्रभावित क्षेत्र तथा प्रत्यक्ष प्रभावितहरूको लागि कम्पनीले आफ्नो तर्फबाट निभाउनु पर्ने संस्थागत सामाजिक उत्तरदायित्व निभाउँदै आएको छ । आयोजना प्रत्यक्ष प्रभावित क्षेत्रमा रहेका सामाजिक संस्थाहरू त्यस क्षेत्रमा परेका कुलाहरूको संचालन तथा स्तरोन्नती तथा कुटानी पिसानी मिल सञ्चालन व्यवस्थित गर्ने कार्य नियमित रूपमा गरिरहेको छ । साथै हरेक बर्षबाट प्रचलित कानून बमोजिम करपछिको नाफाको १% ले हुन आउने रकम सामाजिक उत्तरदायित्व कोषमा छुट्याई सामाजिक कार्यहरूमा खर्च गर्ने व्यवस्था भएको छ ।

११. सञ्चालक तथा उच्चपदस्थ पदाधिकारीहरूको पारिश्रमिक

आ.व. २०८०/८१ मा कम्पनीका पदाधिकारीहरूलाई कर्मचारी बैठक भत्ता लगायत अन्य सुविधा निम्न अनुसार रहेको छ । कम्पनीका पदाधिकारीहरूलाई कर्मचारी विनियमावली, २०६६ अनुसार वार्षिक ५ प्रतिशत भत्ता बृद्धि दिने बाहेक बैठक भत्ता लगायत अन्य सुविधा यथावत रहेको छ ।

तालिका नं. ५ : सञ्चालक तथा उच्चपदस्थ पदाधिकारीहरूको पारिश्रमिकको वितरण

क्र.सं.	विवरण	हाल रकम रु
१.	अध्यक्षलाई बैठक भत्ता	रु ६,०००/- प्रति बैठक
२.	कार्यकारी सञ्चालकलाई बैठक भत्ता	रु ५,२००/- प्रति बैठक
३.	सञ्चालकहरूलाई बैठक भत्ता	रु ५,०००/- प्रति बैठक
४.	अध्यक्षलाई यातायात, पत्रिका तथा संचार	रु २५,०००/- मासिक
५.	सञ्चालकहरूलाई यातायात, पत्रिका तथा संचार	रु २०,०००/- मासिक
६.	कार्यकारी सञ्चालकलाई मासिक तलब, भत्ता तथा सुविधा	रु १,९९,५००/- मासिक

१२. लाभांश

कम्पनीले आ.व. २०८०/८१ मा को मुनाफा ऋणात्मक रहेकोले यस आ.व. कम्पनीले आफ्ना शेयरधनीलाई लाभांश वितरण नगर्ने भएको छ ।

कम्पनीले विगतका वर्षमा वितरण गरेको लाभांश

आर्थिक वर्ष	नगद लाभांश	बोनस शेयर
आ.व २०६७/६८	५	
आ.व २०६८/६९	६	
आ.व २०६९/७०	१२	
आ.व २०७०/७१		१०
आ.व २०७१/७२	१०	

आ.व. २०७२/७३		६
आ.व. २०७३/७४		६
आ.व. २०७४/७५		६
आ.व. २०७५/७६		५
आ.व. २०७६/७७		५
आ.व. २०७७/७८	१२.६	
आ.व. २०७८/७९		४०
कुल जम्मा	४५.६	७८

१३. लेखापरिक्षकको प्रतिवेदन उपर राय

यस कम्पनीको आ.ब. २०८०/८१ को लेखा परिक्षण श्री जि.पौड्याल एण्ड एसोसियट्स बाट सम्पन्न भएको हो । यस आ.ब. बाट कम्पनीको वित्तीय विवरण NFRS अनुसार तयार गरिएको छ । लेखापरिक्षकको रिपोर्टमा प्राप्त भएको कैफियत कम्पनीको इवाखोला जलविद्युत आयोजनाको बीमा दाबी भुक्तानीको सम्पत्तिको मूल्यमा गरिएको समायोजन सम्बन्धमा रहेको छ । बीमा दाबी आंशिक रूपमा प्राप्त भएको भएता पनि परियोजनाको नोक्सानी हिसाबको पूर्ण विवरण सहितको सर्वेयर रिपोर्ट लेखापरिक्षकलाई परिक्षणको समयमा उपलब्ध गराउन विभिन्न कारणबाट सम्भव नभएकोले यस्तो कैफियत प्राप्त हुन गएको हो । आगामि आर्थिक वर्षमा पूर्ण विवरण तथा रिपोर्ट तथा आवश्यक कागजात

उपलब्ध गराइने र सम्पत्तिको मूल्यमा आवश्यक समायोजन गरिनेछ ।

१४. मर्मत सम्भार

(क) रिडीखोला जलविद्युत आयोजना

मिति २०८१/०६/११ देखि २०८१/०६/१२ गते दिन देशभरि आएको भिषण वर्षाका कारण मिति २०८१/०६/१३ गते यस कम्पनीले सञ्चालन गरेको रिडीखोला जलविद्युत आयोजनाको (२.४ मे.वा.) मा पहिरो गई आयोजनको २०० मिटर पेन्स्टक पाईप एलाइनमेन्टमा क्षति पुगी आयोजना बन्द रहेको अवस्था छ र कम्पनीले पाइप लाईनको संरचनाहरूको मर्मत संभार कार्य गर्न श्री ककनी देवी निर्माण सेवासँग सम्झौता गरि कार्य भईरहेको छ ।





(ख) इवाखोला जलविद्युत आयोजना

मिति २०८० साल ज्येष्ठ ३२ र आषाढ १ गते पूर्व नेपालका ताप्लेजुंग, पाँचथर, संखुवासाभा तथा भोजपुर जिल्लाहरूमा भिषण वर्षा भई बाढी तथा पहिरो गई राजमार्ग, पुल तथा जलविद्युत आयोजनाहरूलाई असर पुऱ्याएको थियो । पूर्व नेपालका इवा, काबेलि, इङ्वा, हेवा, तमोर आदी नदीमा भिषण बाढी आई कुल ३१ ओटा जलविद्युत आयोजनाहरूलाई क्षती पुगेको छ । जस मध्ये १३ ओटा आयोजनाहरू सञ्चालनमा रहेका थिए । स्वतन्त्र उर्जा उत्पादकहरूको संस्थाद्वारा प्रकाशित प्रारम्भिक विवरण बमोजिम सम्पूर्ण आयोजनाहरूमा गरी कुल रु. ८.५ अर्ब क्षती भएको थियो ।

उक्त बाढीका कारणले यस कम्पनीले निर्माण गरी सञ्चालन गरिएको पाँचथर जिल्ला अवस्थित इवाखोला जलविद्युत परियोजनाको Generator, Electronic Panels and Equipments तथा विद्युतगृहका अन्य भौतिक उपकरणहरू डुबान

हुन गई विद्युतगृहमा बालुवा तथा फोहोरको लेदो जम्मा भएको थियो । त्यसैगरि बाँधस्थलमा रहेको बाँधको केही अंश समेत भत्किएको थियो र बालुवा थिगार्ने पोखरीमा ढुंगा बालुवा थुप्रेको तथा पेनस्टक पाईप र एलाईनमेण्टमा व्यापक पहिरो गई क्षतिपुगेको थियो । करीब ४०० मिटर हेडरेस पाईप बगाएको अवस्थामा थियो । बाढीको कारणले मिति २०८० जेष्ठ ३२ गते देखि इवाखोला जलविद्युत आयोजना पूर्ण रूपमा बन्द भई मिति २०८१ जेष्ठ १५ बाट सञ्चालनमा आएको छ । उक्त आयोजना मर्मत गर्न रु. ४४ करोड खर्च भयो ।

त्यसैगरि मिति २०८१/०६/११ देखि २०८१/०६/१२ गते देशभरि आएको भिषण वर्षाका कारण १३२ के.भि. प्रसारण लाईनको ४ वटा टावरहरू बगाएको थियो (उक्त टावरहरूको पुनः स्थापना कार्य सकि पुन विद्युत उत्पादन शुरू भएको छ ।



(ग) बुटवल सोलार आयोजना

यस आ.व. यस कम्पनीद्वारा संचालित बुटवल विद्युत आयोजना ८.५ मे.वा. मा भएको मर्मत तथा सम्भार अन्तर्गत मुख्य कामहरू (कृषि कार्य बाखा पालन) ४० ओटा S.C.B लाई सुरक्षित गर्न चारैतिरबाट बार बन्देज गरिएको छ । अमुवा वितरण केन्द्रबाट बुटवल सोलार

आयोजनासम्मको ७.३ कि.मि प्रसारण लाईनको बस कटिङ गरिएको छ । त्यस्तै तिलोत्तमा १३ सेमरीमा तिनाउ खोलाको किनारमा अत्यन्तै जोखिममा रहेका तिन वटा बिजुलीको पोल करिब २०० मिटर तार सुरक्षित स्थानमा सारिएको छ । १२० module चटयाडबाट diode damage भएको थियो सो मर्मत गरी पुनः संचालन भएको छ।



बुटवल सोलार आयोजना पनि नियमित रूपमा मर्मत सम्भार कार्य

(घ) रैराङखोला जलविद्युत आयोजना

यस आयोजनाको नियमित मर्मत सम्भार भईरहेको छ । यस वर्ष बाँध स्थलमा आएको

भेल बाढीका कारण आयोजनाको बाँध स्थल पूर्ण रूपमा लेदो र माटोले भरिएका कारण आयोजनाको बाँध स्थल मर्मत गरि आयोजना सञ्चालन गरिएको छ ।



रैराङखोला जलविद्युत आयोजना बाँधस्थल सरसफाई तथा मर्मत कार्य

१४. सुशासन

यो कम्पनी असल संस्थागत सुशासनका लागि प्रतिबद्ध छ । आफ्नो दृष्टिकोण, लक्ष्य तथा मूल्य मान्यताहरूलाई पछ्याउने क्रममा नैतिक, इमान्दार तथा पारदर्शी भई शेयरधनीहरूको विश्वासलाई कायम राख्न कम्पनी प्रयत्नरत छ । संस्थागत मूल्य संरचनामा कम्पनीको दृष्टिकोण, लक्ष्य, मूल्य मान्यता, व्यवसायको नीति तथा सिद्धान्तहरू, संस्थागत सुशासनका नियमहरू, आचरण तथा नैतिकता सम्बन्धी प्रचलित नियमहरू तथा निर्देशिकाहरूको पूर्णरूपमा पालना गर्न यस कम्पनी प्रतीबद्ध रहेको छ । सो प्रतीबद्धता कम्पनीका कर्मचारी देखी संचालकहरूसम्म सबैलाई लागु हुन्छ । यसका

मूलभूत पक्षहरू कानूनी व्यवस्थाको पालना, स्वच्छता, पूर्णता, इमान्दारीता प्रभाव र सरोकारवालाहरूको हितलाई मध्यनजर गर्दै व्यक्तिगत तथा व्यवसायिक सम्बन्धमा उच्चस्तरको नैतिकता तथा व्यवहारको अभ्यासका निमित्त हुने गरेका छन् । प्रचलित कानून बमोजिम पेश गर्नुपर्ने प्रतिवेदनहरू समयमै नियमनकारी निकायहरूमा पेश गरिएको छ ।

१६. आन्तरिक नियन्त्रण प्रणाली

आन्तरिक नियन्त्रण प्रणाली मजबूत एवं पारदर्शी बनाउने हेतुले सम्बन्धित ऐन, नियम तथा विनियमावलीहरूको पूर्णरूपमा परिपालना गरिदै आइएको छ । सञ्चालक समितिको स्वीकृतिमा विभिन्न विनियमावली तथा कार्यविधि तर्जुमा

गरी लागू गरिएको छ । कम्पनीमार्फत हुने खर्चहरूमा मितव्ययीता कायम गर्नका लागि आर्थिक अनुशासनलाई कडाइका साथ लागू गरिएको छ र साथै अभै प्रभावकारी बनाउन सम्बन्धित ऐन, नियम तथा विनियमावलीहरू परिपालना गरिएको छ । आन्तरिक लेखाप्रणाली सबल बनाई राख्न कम्पनी ऐन, २०६३ को दफा १६४ को अधिनमा रही सञ्चालक समितिका सदस्यहरू रहेको लेखापरीक्षण समिति गठन गरी सोही समितिको निर्देशन एवं अनुगमनमा कम्पनीको लेखा सञ्चालन हुँदै आएको ब्यहोरा अवगत गराउन चाहन्छु ।

१७. कम्पनीको भावी योजना एवं कार्यक्रमहरू

(क) सौर्य विद्युत आयोजना निर्माण गर्न SPV कम्पनी दर्ता ।

कम्पनीले सौर्य विद्युत आयोजना निर्माण गर्न नयाँ SPV कम्पनीमार्फत निर्माण गर्न सकिने

प्राबधान बोलपत्रमा सुबिधा दिइएको छ । उक्त SPV कम्पनी मार्फत आयोजना निर्माण गर्दा सर्वसाधारण शेयरधनीहरूबाट समेत IPO जारी गर्न सकिने भएकोले "रिडी सोलार इनर्जी लिमिटेड" नामक SPV कम्पनी दर्ता गरिएको छ ।

(ख) तल्लो बलेफी जलविद्युत आयोजना २२.५ मेगावाट निर्माण गर्ने ।

हकप्रद शेयर निष्काशनबाट प्राप्त हुने रकम साभ्ना पावर कम्पनी लिमिटेड मार्फत प्रबर्द्धन गरिने सिन्धुपाल्चोक जिल्लाको बलेफि गाउँपालिकामा अवस्थित २२.५ मेगावाट क्षमताको तल्लो बलेफि जलविद्युत आयोजनाको निर्माणमा लगानी गरिनेछ । उक्त आयोजनाको सम्बन्धि संक्षिप्त विवरण देहाए बमोजिम रहेको छ ।

हकप्रद शेयर निष्काशनबाट प्राप्त रकम लगानी गरिएको आयोजनाको भौतिक प्रगति विवरण

कम्पनीले लगानी गरेको तल्लो बलेफि जलविद्युत आयोजनाको निर्माण मिति २०८०/०४/१५ गतेबाट थालनी भएको हो । यस आयोजनामा हालसम्म विद्युत गृहसम्म जाने पहुँच मार्गको निर्माण सम्पन्न भईसकेको छ । आयोजनाका लागि कर्मचारी भवन निर्माण भैसकेको छ । आर्मी क्याम्प तथा बंकर हाउस निर्माण भैसकेको छ । आयोजनामा निर्माणका लागि सम्पूर्ण कार्यहरूलाई विभिन्न प्याकेजहरूमा छुट्याई निर्माण कार्य भईरहेको छ । जसअनुसार पछिल्लो अवस्थाको भौतिक प्रगति निम्नानुसार रहेको छ ।

क्र.सं.	विवरण	मिति
१.	सर्वेक्षण अनुमति पत्र	२०७४/०४/२५
२.	वतावरणिय मुल्याङ्कन प्रतिवेदन स्विकृती	२०६७/०३/३०
३.	विद्युत उत्पादन अनुमति पत्र	२०७७/०३/०५
४.	विद्युत उत्पादन अनुमति पत्र अवधि	२०७७/०३/०५ देखि २९९२/०३/०४ सम्म
५.	ग्रीड कनेक्सन सम्झौता	२०७५/०३/१३
६.	विद्युत खरिद बिक्री सम्झौता	२०७५/१०/०६, २५ वर्षका लागि
७.	विद्युत उत्पादन सुरु गर्नु पर्ने मिति	२०८१/०७/१८
८.	आयोजनामा रिडी पावरले लगानी गर्ने सम्झौता मिति	२०७९/०५/१६
९.	आयोजना निर्माण सुरु मिति	२०८०/०४/१५

विवरण	मिति
आवश्यक जग्गा	जग्गा खरिद सम्पन्न
आयोजनाको कर्मचारी तथा प्रशासकिय भवन	निर्माण सम्पन्न
बिष्फोटक पदार्थ भण्डारण तथा आर्मी क्याम्प भवन	निर्माण सम्पन्न
आयोजनाको विद्युतगृह निर्माण	ठेकेदार छनौट सम्पन्न र कार्य थालनी
आयोजनाको सुरुङमार्ग निर्माण	मिति २०८१ देखि सुरु
आयोजनाको बाँधस्थल निर्माण	निर्माण कार्य सुरु
प्रसारण लाईन निर्माण	ने.वि.प्रा.को लामोसाँघु सबस्टेसन सञ्चालनमा रहेको र प्रसारण लाईन निर्माणका लागि ठेकेदार छनौट भैरहेको छ ।

साथै उक्त आयोजनाको संक्षिप्त प्राविधिक जानकारी सहितको विवरण तल प्रस्तुत गरिएको छ ।

1	General	
	Name of The Project	Lower Balephi Hydroelectric Project (LBHEP)
	Name of The River	Balephi
	Type of Scheme	Run-of-River
	Province	Bagmati
	District	Sindhupalchowk
	Site	Balephi Rural Municipality
	Geographical Co-ordinates	
	Latitude	27° 45'35" to 27° 48' 23"
	Longitude	85° 44'45" to 85° 46'41"
2	Organization	
	Developer	Sajha Power Development Pvt. Ltd.
	Consultant	Clean Energy Consultants Pvt. Ltd.
	Access Road	
	To Project Site	72 km away from Kathmandu through Araniko Highway
	Access within Project Area	Fair-weather Road
	From PH to Surge Pipe and from Surge Pipe to HW	Need construction of approximately 250 m of access road
3	Hydrology	
	Catchment area at intake	594 km ²
	Minimum monthly flow	10.35 m ³ /sec
	Design Discharge (Q43)	30.60 m ³ /sec
	Design flood discharge at intake (100 Yrs Return Flood)	1769 m ³ /sec
	Design flood discharge at powerhouse (100 Yrs Return Flood)	1984 m ³ /sec
4	Geology	
	Regional Geology	Lesser Himalaya Zone of Central Nepal
	Major rock type in headworks	Thick bedded planner continuous, medium to coarse grained, light grey phyllitic quartzite rocks, thin layer of gritty phyllite and huge boulders of gneiss also present.
	Major rock types in waterway	Rounded to well-rounded boulder-bearing sandy gravels, sub-angular to well-rounded pebbles, cobbles, and huge boulders.
	Major rock types in powerhouse	Gravels are mostly composed of quartzite, phyllite, gneiss, granite, and meta stones with the majority of quartzite.
*	Head Works	
5	Diversion Structure	
	Type of Diversion	Diversion Weir with provision of sluice at both side & a Spillway weir
	Intake Type	Side Intake (orifice)
	Length of Barrage	45.50 m including 20 m long ogee weir

	Size of Under sluice gate (b x h)	9 m x 4.5 m
	Crest level of Barrage/Sluice Gates	788.30 masl
	High Flood Level	792.8 masl
	Size of Intake Openings	4 Nos. (4.9 x 1.6) m
	Crest level of Intake	El 786 masl
6	Settling Basin/Desander	
	Type	2- Bay, 2-chambered Dufour Type, Intermittent Conventional Flushing
	Particle size to be settled	0.30 mm
	Inlet Transition Length	13.10 m
	Outlet Channel and Transition Length	133.39 m (upto Portal)
	Flusghin Channel/Duct	2 branch W x H = 1.8 m x 1.5 m
	Number of Chambers	2 nos.
	Size of Desander (L x W x H)	L= 99 m x W= 13.0 m x H= 7 m to 8.1 m
	Bed Slope	1:50
	Desander Outlet Gates	2 nos. W x H = 5 m x 3.6 m, Vertical Sliding Gates
	Desander Outlet Gates Invert Level	784.40 masl
*	Waterway Conveyance	
7	Headrace Canal	
	Type/Shape	Cut and covered RCC (Rectangular)
	Length	115.0 m
	Size	5.0 m x 4.5 m
	Slope	1 in 1000
8	Headrace Tunnel	
	Type/Shape	Inverted D-shaped, Free Flow Tunnel
	Length	5180 m
	Size	3.90 m x 3.90 m Finish Concrete lined Section
		4.30 m x 4.30 m Shotcrete lined Section
	Niche	7 Nos. 6m x 6m @ 400m in length
	Slope	1 in 1000
	No of Bends	3 nos
9	Penstock Tunnel	
	Type/Shape	Concrete lined Inverted D-shaped
	Length	176.50 m
	Size	4.30 m x 4.30 m finish shotcrete lined Section
	Slope	1 in 20
10	Adit Tunnel	
	Type/Shape	Inverted D-shaped
	Length	360 m
	Size	3.50 m x 4.00 m finish shotcrete lined Section
	Slope	1 in 1000
11	Surge Shaft and Surge Tunnel	
	Inclined Surge Tunnel	
	Type	Concrete Lined Inverted D-Shaped

	Length	415 m
	Size	3.90 m x 3.90 m finish concrete section
	Slope	1:12
	Upper Surge Level	EL 805.81 masl
	Lower Surge Level	EL 775.60 masl
	Invert Level at Surface	EL 808.81 masl
	Invert Level at Surge Junction	EL 762.40 masl
	Normal Water Operating Level	EL 781.54 masl
	Static Level	EL 788.30 masl
12	Penstock Pipe	
	Type	Buried Steel Pipe (Supported)
	Length	277.13 m with Y and 90 m branch pipes
	Diameter	3.20 m to 1.85 m
	Pipe Material	Confirming to IS 2062-B E350
	Yield Strength	350 Mpa
	No of Bends/Blocks	4 Nos
	Maximum shell thickness	12 mm to 24 mm
13	Tailrace canal	
	Type	RCC rectangular box culvert
	Length	30m
	Size (width x height)	5.5 m x 4.0 m
	Tailwater Level	712.50 (three units running)
14	Turbine	
	Type	Horizontal Axis Francis
	No. of Units	3
	Rated output	6.667 MW (excluding 10% continuous overloading)
	Rated speed	500 rpm
	Rated Net Head	68.25 m
	Speed Governor	Electro-Hydraulic PID
	Turbine Efficiency at maximum discharge	93% (at 100% discharge)
15	Generator	
	No of units	3
	Type	Horizontal Synchronous brushless, 3 Phase AC
	Rated/Maximum Output per unit	6666.67 kW/7333.34 kW
	Rated Frequency	50 Hz \pm 5%
	Generation voltage	11 kV \pm 10%
	Power Factor	0.85
	Excitation System	Brushless
	Installed Capacity Rated	7.85 MVA
	Efficiency	97%
16	Power Transformers	
	No of Units	3 Nos.
	Type	Three phase , Oil Immersed, ONAN
	Rated Frequency	50 Hz

	Rated Capacity	8700 kVA
	Voltage	33/11 KV
	Efficiency	99%
	Type of winding	Star/Delta
17	Transmission Line	
	Voltage Level	33 kV D/C
	Length	11 Km Double Circuit
	Conductor	ACSR WOLF 150mm ²
	Evacuation S/S	33/132 kV Lamosanghu Substation
18	Power and Energy	
	Installed Capacity	20,000 KW
	Gross Head	76.02 m
	Net Head	68.25 m
	Dry Energy after outage as per PPA	32.621 GWh
	Wet Energy after outage as per PPA	72.684 GWh
	Average Annual Energy as per PPA	105.306 GWh

प्रस्तावित २० मे.वा. क्षमताको बलेफि जलविद्युत परियोजनाको निर्माण लागत रु. ४४०.०८ करोड अनुमान गरिएको छ । कुल लागत मध्ये ६७.२३ प्रतिशतले हुने रु. २९६.४ करोड बैंक तथा वित्तिय संस्थाको कर्जा लगानी रहने र रु. १४४.५ करोड स्वपूँजी लगानी हुनेछ । कूल स्वपूँजी लगानी मध्येबाट रिडी पावर लिमिटेडले ५५ प्रतिशत रु. ७८ करोड अन्य रणनितिक साभेदार कम्पनी लिमिटेडबाट ३० प्रतिशत रु. ३७ करोड लगानी गर्ने छन् भने बाँकी रकम साभ्पा पावर कम्पनी लि. को प्राथमिक शेयर जारी गरी लगानी गर्ने योजना रहेको छ । आयोजना निर्माणको कार्य ३० महिनामा सम्पन्न हुनेछ । आयोजनाले सम्पूर्ण पूर्वाधार निर्माण कार्य सम्पन्न गरी पूर्ण क्षमतामा निर्माण कार्य सञ्चालन गरिरहेको छ । निर्माणको भौतिक कार्य प्रगति करिब २० प्रतिशत सम्पन्न भएको छ । तल्लो बलेफि जलविद्युत आयोजनाबाट वार्षिक १०५ गेगावाट घण्टा विद्युत शक्ति उत्पादन हुनेछ । सो विद्युत बित्रीबाट कम्पनीलाई पहिलो वर्षमा रु. ६२.३० करोड आम्दानी हुनेछ । आयोजनाको विद्युत बित्री दर वर्षायामका

लागि रु. ४.८० र सुख्यायामका लागि रु. ८.४० तय भएको छ । यो मूल्य दर ६/६ महिनाको हुने गरी मंशिर १६ देखि जेष्ठ १५ सम्मलाई सुख्यायाम र जेष्ठ १६ देखि मंशिर १५ सम्मलाई वर्षायाम कायम भएको छ । यो आयोजनाले ३ प्रतिशतका दरले ८ वर्षसम्मका लागि मूल्य बृद्धि दर प्राप्त गर्नेछ । बैंकबाट लिएको परियोजना ऋण कर्जा १२ वर्ष भित्र चुक्ता भुक्तानी गर्नेछ । आयोजनाको साधारण ऋण फिर्ता अवधि (Simple Payback Period) ७.८० वर्षको रहेको छ । आयोजनाको Internal Rate of Return (IRR) ११.८८ प्रतिशत रहेको छ । यो आयोजनाको क्षमता बृद्धि गर्न राखिएको प्रस्तावमा नेपाल सरकारबाट २२.५ मे.वा. क्षमताका लागि सहमति प्राप्त भएको छ । यस आयोजनाको व्यवसायिक उत्पादन शुरू गरेको पहिलो वर्षदेखि नै शेयरधनीहरूलाई लाभांश वितरण गर्न सक्ने ठानिएको छ । यस आयोजनाको संस्थापक शेयरधनी भई काम गर्न उपयोगी र लाभदायक हुने ठानिएको छ ।

तल्लो बलेफि जलविद्युत आयोजनाका निर्माण कार्यका केही तस्विरहरु



टनेल इनलेट पोर्टल निर्माण हुँदै



बिष्फोटक पदार्थ भण्डारणका लागि निर्माण सम्पन्न नेपाली सेना आवास गृह



टनेल फेसको समेत कार्य गरिदै



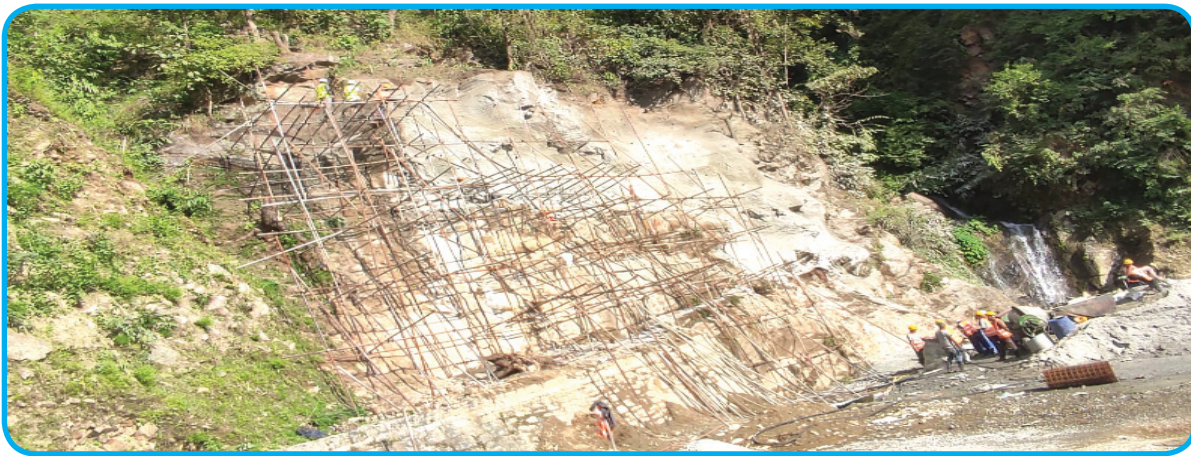
अडिट पोर्टल जाने बाटो निर्माण कार्य हुँदै



निर्माण कार्यका लागि प्रसारण लाईन निर्माण



कर्मचारी आवास गृह



टनेल आउटलेट पोर्टलको तयारी

(ख) अन्य आयोजनाहरूको पहिचान तथा अध्ययन

नेपाल सरकारको सम्बन्धित निकायको स्वीकृत लिई नेपालका नदी तथा खोलाबाट विभिन्नस्तरका जलविद्युत आयोजनाको निर्माण गरी संचालन गर्ने । वायुशक्ति, शौर्यशक्ति वा अन्य विकसीत प्रविधिसँग सम्बन्धित अनुसन्धान कार्य गर्नुका साथै संभावना देखिएका आयोजनाहरू तर्जुमा गरी विद्युत उत्पादन गर्ने । विद्युत प्रसारणका लागि विभिन्न भोल्टेजका ट्रान्समिसन लाईनहरूको अध्ययन, निर्माण तथा मर्मत सम्भार सम्बन्धी कामहरू गर्ने, विभिन्न कम्पनीहरूले जलविद्युत आयोजनाहरू निर्माण गरि सञ्चालन गर्न अफ्टेरोमा परेका वा अन्य कुनै पनि हिसावले बिक्री गर्न चाहेका आयोजनाहरूको खोजी गरि यस कम्पनीमा समाहित गर्ने कम्पनीको अगामी योजना छ ।

त्यसैगरी कम्पनीको सहायक कम्पनी साभा पावर कम्पनी लिमिटेड मार्फत सिन्धुपाल्चोक जिल्लाको बलेफि गाउँपालिकामा अवस्थित बलेफि खोलामा तल्लो बलेफि जलविद्युत आयोजना निर्माण गर्ने

१८. धन्यवाद ज्ञापन

यस कम्पनीले सञ्चालन गरेका जलविद्युत केन्द्र तथा यस कम्पनीले प्रवर्द्धन गरेका कम्पनीहरू मार्फत अगाडि बढाइएका जलविद्युत आयोजनाहरूको निर्माण तथा विकासको लागि प्रत्यक्ष वा अप्रत्यक्ष रूपले सहयोग पुऱ्याउँदै आउनु भएका श्री ऊर्जा, जलश्रोत तथा सिंचाइ मन्त्रालय, वन तथा वातावरण मन्त्रालय, विद्युत खरिद गर्ने नेपाल विद्युत प्राधिकरण, गृह मन्त्रालय, उद्योग तथा वाणिज्य मन्त्रालय, विद्युत विकास विभाग, जग्गादाता स्थानीय विकास, बीमा कम्पनी, भन्सार विभाग लगायत नेपाल सरकारका विभिन्न निकायहरू, प्रदेश तथा स्थानीय सरकारका प्रतिनिधिहरू, तथा पदाधिकारीहरू साथै आयोजना निर्माण तथा मेशिन सप्लाई गर्ने निर्माण व्यवसायीहरूलाई म धन्यवाद दिन चाहन्छु । साथै प्रत्यक्ष वा परोक्षरूपमा सहयोग गर्नु हुने पत्रकार मित्रहरूलाई पनि धन्यवाद दिन चाहन्छु । अयोजनाको

सफल कार्यान्वयन तथा सुचारुरूपले सञ्चालन गर्नका लागि सहयोग पुऱ्याउने रिडी पावर कम्पनी लिमिटेडका कर्मचारीहरूलाई धन्यवाद दिन चाहन्छु । कम्पनीको स्थापनाकालदेखि आयोजनाको अध्ययन आदि कामहरूमा प्रत्यक्ष परोक्ष रूपमा संलग्न भई सहयोग गर्ने सबैलाई यस अवसरमा धन्यवाद लिन चाहन्छु । साथै उहाँहरूबाट सदा भैं निरन्तर सहयोग र सद्भावको अपेक्षा राख्छु । नेपाल धितोपत्र बोर्ड, कम्पनी रजिष्ट्रारको कार्यालय, नेपाल स्टक एक्सचेन्ज लि. लाई निरन्तर सहयोग र सद्भावको लागि धन्यवाद दिन चाहन्छु । कम्पनीको स्थापना, निर्माण, सञ्चालन र व्यवस्थापनमा आफ्नो अमूल्य योगदान पुऱ्याउनु भएका सम्पूर्ण सञ्चालक, कार्यकारी प्रमुख तथा कर्मचारीहरूलाई पनि विशेष धन्यवाद दिन चाहन्छु । कम्पनीले निर्माण तथा विकासका लागि अगाडि सारेको तल्लो बलेफि जलविद्युत आयोजनाको लागि अहोरात्र खटिनु उक्त कम्पनीका सञ्चालक, पूर्व सञ्चालक, कार्यकारी प्रमुख लगायत सम्पूर्ण कर्मचारीहरू तथा उक्त आयोजनामा आवश्यक ऋण उपलब्ध गराउने श्री कुमारी बैंक लिमिटेड, श्री सिटिजन्स बैंक इन्टरनेशनल लिमिटेड तथा रूी कृषि विकास बैंक लिमिटेडलाई विशेष धन्यवाद दिन चाहन्छु । साथै कम्पनीको वित्तीय व्यवस्थापनमा सदैव सहयोग र सद्भाव राख्ने वित्तीय संस्था एवं बैंकहरूलाई पनि धन्यवाद दिन चाहन्छु । अन्तयमा, सम्पूर्ण शेयरधनी महानुभावहरूलाई कम्पनी र सञ्चालक समितिप्रति देखाउनु भएको सहयोग, सद्भाव र विश्वासको साथै यस गरिमामय सभामा सहभागी भई व्यस्त कार्यतालिकाका बावजुद पनि आफ्नो अमूल्य समय छुट्याई यस सभालाई सफलता पूर्वक सम्पन्न गरिदिनु भएकोमा पुनः एक पटक हार्दिक कृतज्ञता तथा धन्यवाद ज्ञापन गर्न चाहन्छु ।

धन्यवाद

(कुबेरमणि नेपाल)

अध्यक्ष, सञ्चालक समिति

FINANCIAL STATEMENTS

2024-2025



रिडी पावर कम्पनी लिमिटेड
RIDI POWER COMPANY LTD.

**INDEPENDENT AUDITOR'S REPORT
TO THE SHAREHOLDERS OF
RIDI POWER COMPANY LIMITED****Reports on the Audit of the Financial Statements****Qualified Opinion**

We have audited the financial statements of **RIDI POWER COMPANY LIMITED** (hereinafter referred to as "the Company") which comprises the statement of financial position as at Ashad 31, 2081 (corresponding to July 16, 2024), the statement of profit or loss and other comprehensive income, the statement of change in equity, the statement of cash flows for the year then ended, and note to the financial statements, including a summary of significant accounting policies.

In our opinion, except for the effect on the matter described in the basis for qualified opinion section of our report, the accompanying financial statements present fairly, in all material respect, the financial position of the Company as at Ashad 31, 2081 and its financial performance and its cash flows for the year then ended in accordance with Nepal Financial Reporting Standards (NFRS).

Basis for Qualified Opinion

The company has disposed of Property, Plant, and Equipment amounting to Rs 289,336,282.50 as a gross cost of damage due to flood and already received Rs 55,695,900.00 from the insurer against the such damage. Additionally, the company booked insurance claim receivables of Rs 159,260,000.00 related to the damage as a final settlement is yet to be done. However, we were unable to obtain sufficient appropriate audit evidence regarding the insurance claim receivable and the disposed amount of Property, Plant, and Equipment, which may result in a misstatement of the financial position and performance of the company. We conducted our audit in accordance with Nepal Standards on Auditing (NSAs). Our responsibilities under those standards are further described in the Auditor's Responsibilities for the audit of financial statements section of our report. We are independent of the Company in accordance with the code of ethics for the professional accountant issued by The Institute of Chartered Accountants of Nepal together with the ethical requirement that is relevant to our audit of the financial statements under the provisions of the Company Act, 2063, and we have fulfilled our other ethical responsibilities in accordance with these requirements and ICAN code of ethics for professional accountants. We believe that the audit evidence we have obtained is sufficient and appropriate to provide basis for our opinion.

Key Audit Matters

Key audit matters are those matters that, in our professional judgment, were of most significance in our audit of the financial statements for the financial year ended on Ashad 31, 2081 (corresponding to July 16, 2024). These matters were addressed in the context of our audit of the financial statements as a whole, and in forming our opinion thereon, and we do not provide a separate opinion on these matters. We have determined the matters described below to be the key audit matters to be communicated in our report

Key Matter	Response to Key Matter
Revenue Recognition : Refer Note 2.9 & 23 of the Financial Statements	
Revenue from sale of electricity (hereinafter referred to as "Revenue") is recognized when the performance obligation related to the contract is satisfied, which mainly upon delivery, the amount of revenue can be measured reliably and recovery of the consideration is probable. The timing of revenue recognition is relevant to the reported revenue of the Company.	Our audit procedures include followings: 1. Assessed the Company's accounting policies on revenue recognition in line with NFRS 15 (Revenue from Contract with Customer) and tested thereof, 2. Performed detailed analysis of revenue, analytical testing with monthly sales information obtained from Nepal Electricity Authority for supply of the energy and rate prescribed in Power Purchase Agreement, tested the timing of the recognition and accuracy of the amounts recognized and verification of the supporting information of the Revenue . 3. Tested the amount received from Nepal Electricity Authority.

Information Other Than the Financial Statements and Auditor's Report Thereon

The management of the Company is responsible for the other information. The other information comprises the information included in the annual report, but does not include the financial statements and our auditor's report thereon.

Our opinion on the financial statements does not cover the other information and we do not express any form of assurance conclusion thereon.

In connection with our audit of the financial statements, our responsibility is to read the other information and, in doing so, consider whether the other information is materially inconsistent with the financial statements, or our knowledge obtained during the course of audit or otherwise appears to be materially misstated.

If, based on the work we have performed, we concluded that there is a material misstatement therein, we are required to report that fact. We have nothing to report in this regard.

Responsibilities of Management and Those Charged with Governance for the Financial Statements

Management of the Company is responsible for the preparation and fair presentation of the financial statements in accordance with the NFRS, and for such internal control as management determines is necessary to enable preparation of the financial statements that are free from material misstatements, whether due to fraud or error.

In preparing the financial statements, management is responsible for assessing the Company's ability to continue as a going concern, disclosing, as applicable, matters related to going concern and using going concern basis of accounting unless management either intends to liquidate the Company or to cease operations, or has no realistic alternative but to do so.

Those charged with governance are responsible for overseeing the Company's financial reporting process.

Auditors' Responsibilities for the Audit of Financial Statements

Our objectives are to obtain reasonable assurance about whether the financial statements as a whole are free from material misstatements, whether due to fraud or error, and to issue an auditor's report that includes our opinion. Reasonable assurance is a high level of assurance, but is not guarantee that an audit conducted in accordance with NSAs will always detect a material misstatement when it exists. Misstatements can arise from fraud or error and are considered material if, individually or in aggregate, they could reasonably be expected to influence the economic decisions of users taken on the basis of these financial statements.

As part of an audit in accordance with NSAs, we exercise professional judgment and maintain professional skepticism throughout the audit. We also:

- Identify and assess the risks of material misstatement of the financial statements, whether due to fraud or error, design and perform audit procedures responsive to those risks, and obtain audit evidence that is sufficient and appropriate to provide a basis for our opinion. The risk of not detecting a material misstatement resulting from fraud is higher than for one resulting from error, as fraud may involve collusion, forgery, intentional omissions, misrepresentations, or the override of internal control.
- Obtain an understanding of internal control relevant to the audit in order to design audit procedures that are appropriate in the circumstances, but not for the purpose of expressing an opinion on the effectiveness of the Company's internal control.
- Evaluate the appropriateness of accounting policies used and the reasonableness of accounting estimates and related disclosures made by management.
- Conclude on the appropriateness of management's use of the going concern basis of accounting and, based on the audit evidence obtained, whether a material uncertainty exists related to events or conditions that may cast significant doubt on the Company's ability to continue as a going concern. If we conclude that a material uncertainty exists, we are required to draw attention in our auditor's report to the related disclosure in the financial statement or, if such disclosure are inadequate, to modify our opinion. Our conclusions are based on the audit evidence obtained up to the date of our auditor's report. However, future events or conditions may cause the Company to cease as a going concern.
- Evaluate the overall presentation of the financial statements including disclosures, and whether the financial statements represent the underlying transactions and events in a manner that achieves fair presentation,

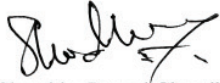
We communicated with those charged with governance regarding, among other matters, the planned scope and timing of the audit and significant audit finding, including any significant deficiencies in internal control that we identify during our audit.



Report on Other Legal and Regulatory Requirements

On the basis of our examination, we would like to report that:

- a. We have obtained all the information and explanations, which were necessary for the purpose for our audit.
- b. The enclosed statement of financial position, statement of profit or loss and other comprehensive income and statement of cash flow have been prepared as per the Company Act, 2063 are in agreement with the books of account maintained by the Company.
- c. In our opinion, proper books of accounts as required by law have been kept by the Company, so far as appears from our examination of those books except noncompliance of Contribution Based Social Security Act, 2074 and not complained the Industrial Enterprises Act, 2076 regarding corporate social responsibility.
- d. In our opinion and to the best of our information and according to the explanations given to us and from our examination of the books of account of the Company, we have not come across the cases where the Board of Directors or any member thereof or any employee of the Company has acted contrary to the provisions of law or caused loss or damage to the Company relating to the accounts of the Company.



CA Shambhu Prasad Chaudhary

Partner

G. Paudyal & Associates

Chartered Accountant.

Place: Kathmandu, Nepal

Date: 2081-7-12



UDIN Number:241029CA00069CgwpF

Page 3 of 3

RIDI POWER COMPANY LIMITED

Statement of Financial Position at Ashad 31, 2081 (15 July, 2024)

All amounts are in Rs unless otherwise stated

Particulars	Notes	As at	As at	As at
		Ashad 31, 2081	Ashad 31, 2080	Shrawan 1, 2079
ASSETS				
Non-current Assets				
(a) Property, Plant & Equipment				
(i) General Assets (Gross)	5A	26,732,874.51	36,436,168.51	33,116,656.51
Less: Accumulated Depreciation		(11,127,712.42)	(9,241,091.42)	(7,065,261.42)
General Assets (Net)		15,605,162.09	27,195,077.09	26,051,395.09
(ii) Project Assets	5B	3,222,437,889.89	3,167,332,089.46	3,155,615,440.37
Less: Accumulated Depreciation		(421,089,019.68)	(325,914,492.73)	(209,230,836.55)
Project Assets (Net)		2,801,348,870.21	2,841,417,596.73	2,946,384,603.82
(b) Right of Use Assets(Gross)	5C	57,147,212.16	57,147,212.16	57,147,212.16
Less: Accumulated Depreciation		(6,857,665.46)	(4,571,776.97)	(2,285,888.49)
Right of use assets(Net)		50,289,546.71	52,575,435.19	54,861,323.68
(c) Intangible Asset (Net)		101,022.00	129,498.00	172,664.00
(d) Investment in Subsidiaries and associates	6	147,500,000.00	147,500,000.00	-
(e) Deferred Tax Asset	7	14,501,338.00	15,523,795.00	15,084,690.00
Total Non-current Assets		3,029,345,939.00	3,084,341,402.02	3,042,554,676.59
Current Assets				
(a) Financial Assets				
(i)Trade Receivables	8	62,073,640.67	45,578,871.00	53,094,283.86
(ii) Cash and Cash Equivalents	9	45,249,609.57	18,969,975.80	18,907,981.94
(iii) Placement with Financial Institutions	10	430,000,000.00	10,000,000.00	172,000,000.00
(iv) Investment in Equity instruments	11	179,622,190.80	166,867,925.30	177,693,250.70
(v) Other Financial Assets	12	400,602,771.04	119,193,868.39	11,717,976.00
(b) Current Tax Assets	13	734,706.18	3,415,552.00	150,526,737.29
(c) Other Current Assets	14	17,563,717.63	18,211,885.74	14,945,513.75
Total Current Assets		1,135,846,635.89	382,238,078.23	598,885,743.54
Total Assets		4,165,192,574.89	3,466,579,480.25	3,641,440,420.13
EQUITY AND LIABILITIES				
Equity				
(a) Equity Share Capital	15	2,323,351,800.00	1,548,901,200.00	1,106,358,000.00
(b) Other Equity	16	(138,717,364.52)	(20,744,357.13)	508,141,860.00
Total Equity		2,184,634,435.48	1,528,156,842.87	1,614,499,860.00
Liabilities				
Non-current Liabilities				
(a) Financial Liabilities				
(i) Borrowing	17	1,452,336,809.65	1,550,604,686.30	1,613,167,584.59
(ii) Lease Payable	18	57,270,683.00	57,382,439.39	57,311,933.38
Total Non-current Liabilities		1,509,607,492.65	1,607,987,125.70	1,670,479,517.97
Current liabilities				
(a) Financial liabilities				
(i) Borrowings	19	370,757,877.00	257,597,796.75	141,968,275.93
(ii) Lease payable	18	111,756.00	10,687.33	-
(iii) Other Financial Liabilities	20	74,665,008.27	51,468,003.74	47,995,631.83
(b) Current Tax Liabilities	21	3,093,611.00	3,418,877.00	147,744,902.00
(c) Other Current Liabilities	22	22,322,394.50	17,940,146.86	18,752,232.40
Total Current Liabilities		470,950,646.77	330,435,511.68	356,461,042.16
Total Liabilities		1,980,558,139.42	1,938,422,637.38	2,026,940,560.13
Total Equity and Liabilities		4,165,192,574.89	3,466,579,480.25	3,641,440,420.13

The accompanying notes are integral parts of the financial statements

Date:

Kathmandu, Nepal

For And On Behalf the Company

As per Our Report of Even Date

For: G. Paudyal & Associates

Chartered Accountants

Kuber Mani Nepal
Chairperson

Santosh Adhikari
Managing Director

Ramesh Pd. Neupane
Director

CA Shambhu Pd. Chaudhary
Partner

Sayika Bhandari
Director

Dibya Koirala
Independent Director

G. Paudyal & Associates
Chartered Accountants

RIDI POWER COMPANY LIMITED

Statement of Profit and Loss and Other Comprehensive Income for the year ended Ashad 31, 2081 (15 July, 2024)

All amounts are in Rs unless otherwise stated

Particulars	Notes	Year ended Ashad 31, 2081	Year ended Ashad 31, 2080
Revenue from Operations	23	189,691,066.48	332,857,786.66
Cost of Operations	24	39,872,317.67	68,196,487.24
Gross Profit		149,818,748.81	264,661,299.42
Other Income	25	63,355,019.87	6,867,763.24
		213,173,768.68	271,529,062.66
Expenses			
Administrative Expenses	26	7,583,991.73	11,702,016.86
Employee Benefits Expense	27	9,166,535.00	11,193,398.99
Finance Costs	28	197,281,904.88	175,792,778.88
Depreciation and Amortisation Expense	29	123,858,355.86	121,188,540.66
Loss/(gain) on Investment through FVTPL	30	(7,125,665.50)	11,723,825.40
Impairment losses on Financial Assets	31.1	-	-
Non Operating Expenses	31.2	49,926,919.09	
Total Expenses		380,692,041.05	331,600,560.79
Profit Before Bonus & Tax		(167,518,272.37)	(60,071,498.13)
Provision For Staff Bonus			
Less: Tax Expense			
(1) Current Tax	32	3,093,611.00	3,418,877.00
(2) Deferred Tax expenses/(Income)		1,022,457.00	(439,105.00)
Profit/(Loss) Before CSR Expenses		(171,634,340.37)	(63,051,270.13)
Provision For CSR Expenses			-
Profit/(Loss) for the Period		(171,634,340.37)	(63,051,270.13)
Other Comprehensive Income			
<u>Items That Will Not be Reclassified to Profit or Loss:</u>			
Equity Instruments Through Other Comprehensive Income		-	-
Total Other Comprehensive Income		-	-
Total Comprehensive Income For The Period		(171,634,340.37)	(63,051,270.13)
Earnings Per Equity Share (For Continuing Operation):	33		
(1) Basic (in Rs.)		(8.25)	(3.24)
(2) Diluted (in Rs.)		(8.25)	(3.24)

The accompanying notes are integral parts of the financial statements

Date:

Kathmandu, Nepal

As per Our Report of Even Date

For: G. Paudyal & Associates

Chartered Accountants

For And On Behalf the Company

Kuber Mani Nepal
Chairperson

Santosh Adhikari
Managing Director

Ramesh Pd. Neupane
Director

CA Shambhu Pd. Chaudhary
Partner
G. Paudyal & Associates
Chartered Accountants

Sayika Bhandari
Director

Dibya Koirala
Independent Director

RIDI POWER COMPANY LIMITED

Statement of cash flows for the year ended Ashad 31, 2081 (15 July, 2024)

All amounts are in Rs unless otherwise stated

Particulars	Year ended Ashad 31, 2081	Year ended Ashad 31, 2080
Cash Flows From Operating Activities		
Profit For The Year	(171,634,340.37)	(63,051,270.13)
Adjustments For:		
Finance Costs	197,281,904.88	175,792,778.88
Fair Value (Gain)/ loss on Financial instruments Through FVTPL	(7,125,665.50)	11,723,825.40
Non Operating Losses	49,926,919.09	
Deferred tax expenses	1,022,457.00	(439,105.00)
Depreciation And Amortization Of Non-Current Assets	123,858,355.86	121,188,540.66
	193,329,630.95	245,214,769.81
Movements In Operating Assets:		
(Increase)/Decrease in Trade Receivables	(16,494,769.67)	7,515,412.86
(Increase)/Decrease in Other Financial Assets	(281,408,902.65)	(107,475,892.39)
(Increase)/Decrease in Other Current Assets	648,168.11	(3,266,371.99)
(Increase)/Decrease in Current Tax Assets	2,680,845.82	147,111,185.29
(Increase)/Decrease in Financial Liabilities	(10,687.72)	81,193.34
Increase/ (Decrease) in Other Financial Liabilities	23,197,004.53	3,472,371.91
Increase/(Decrease) in Current Tax Liabilities	(325,266.00)	(144,326,025.00)
Increase/(Decrease) in Other Current Liabilities	4,382,247.64	(812,085.54)
	(267,331,359.94)	(97,700,211.52)
Cash Generated From Operations	(74,001,729.00)	147,514,558.29
Net Cash Generated By Operating Activities	(74,001,729.00)	147,514,558.29
Cash Flows From Investing Activities		
Addition in General Assets	(230,000.00)	(3,319,512.00)
Addition on Project Assets Under Development		
Addition in Project Assets Assets	(334,508,788.93)	(11,716,649.00)
Addition on Intangible Assets	(29,380.00)	
Addition in Investment	(425,628,600.00)	13,601,500.00
Sale / Disposal of Project Assets	214,955,900.00	
Net Cash (Used In)/Generated By Investing Activities	(545,440,868.93)	(1,434,661.00)
Cash Flows From Financing Activities		
Increase or Decrease of Borrowings	14,892,203.59	53,066,622.54
Right Share Issue Expenses	(5,591,260.29)	
Share Premium	59,252,593.27	-
Increase or Decrease in Share Capital	774,450,600.00	442,543,200.00
Dividends Paid on Equity Shares	-	(465,834,947.00)
Finance Expenses	(197,281,904.88)	(175,792,778.97)
Net Cash Used In Financing Activities	645,722,231.70	(146,017,903.43)
Net Increase In Cash And Cash Equivalents	26,279,633.77	61,993.86
Cash And Cash Equivalents At The Beginning Of The Year	18,969,975.80	18,907,981.94
Effects Of Exchange Rate Changes On The Balance Of Cash And	-	-
Cash And Cash Equivalents At The End Of The Year	45,249,609.57	18,969,975.80

Date:
Kathmandu, Nepal

As per Our Report of Even Date
For: G. Paudyal & Associates
Chartered Accountants

For And On Behalf the Company

Kuber Mani Nepal
Chairperson

Santosh Adhikari
Managing Director

Ramesh Pd. Neupane
Director

CA Shambhu Pd. Chaudhary
Partner
G. Paudyal & Associates
Chartered Accountants

Sayika Bhandari
Director

Dibya Koirala
Independent Director

RIDI POWER COMPANY LIMITED

Statement of changes in equity for the year ended Ashad 31, 2081 (15 July, 2024)
All amounts are in Rs unless otherwise stated

Particulars	Share Capital	Other Equity				Total	Total
		Capital Reserve	Securities Premium	Equity Instrument Through Other Comprehensive Income	Retained Earnings		
Balance As At Shrawan 1, 2079	1,106,358,000.00	66,908,230.00	-	-	441,233,630.00	508,141,860.00	1,614,499,860.00
Issue of Share Capital		-	-	-	-	-	-
Share Premium			-			-	-
Profit For The Year					(63,051,270.13)	(63,051,270.13)	(63,051,270.13)
Dividend Paid (Bonus Share)	442,543,200.00				(442,543,200.00)	(442,543,200.00)	-
Dividend Paid (Cash for Tax)					(23,291,747.00)	(23,291,747.00)	(23,291,747.00)
Other Comprehensive Income For The Year, Net of Income Tax	-	-	-	-	-	-	-
Transfer To Retained Earnings	-	-	-	-	-	-	-
Balance As At Ashad 31, 2080	1,548,901,200.00	66,908,230.00	-	-	(87,652,587.13)	(20,744,357.13)	1,528,156,842.87
Issue of Share Capital	774,450,600.00	-	59,252,593.27	-	-	59,252,593.27	833,703,193.27
Profit For The Year					(171,634,340.37)	(171,634,340.37)	(171,634,340.37)
Right Share Issue Expenses					(5,591,260.29)	(5,591,260.29)	(5,591,260.29)
Dividend Paid (Bonus Share)					-	-	-
Other Comprehensive Income For The Year, Net Of Income Tax	-	-	-	-	-	-	-
Transfer To Retained Earnings	-	-	-	-	-	-	-
Balance As At Ashad 31, 2081	2,323,351,800.00	66,908,230.00	59,252,593.27	-	(264,878,187.79)	(138,717,364.52)	2,184,634,435.48

Date:
Kathmandu, Nepal

As per Our Report of Even Date
For: G. Paudyal & Associates
Chartered Accountants

For And On Behalf the Company

Kuber Mani Nepal
Chairperson

Santosh Adhikari
Managing Director

Ramesh Pd. Neupane
Director

Sayika Bhandari
Director

Dibya Koirala
Independent Director

CA Shambhu Pd. Chaudhary
Partner
G. Paudyal & Associates
Chartered Accountants

RIDIPower COMPANY LIMITED

NFRS 1 Reconciliations

Effect of NFRS adoption on the balance sheet as at Ashad 31, 2080 and Shrawan 1, 2079
and profit or loss & Other comprehensive income for the year ended Ashad 31, 2080
All amounts are in Rs unless otherwise stated

Note 4

Particulars	As at Ashad 31, 2080 (End of last period presented under previous GAAP)		
	Previous GAAP	Effect of transition to NFRS	As per NFRS Balance Sheet
Non-Current Assets			
(a) Property, Plant And Equipment (Net)			
(i) General Assets (Net)	27,195,076.00	0.00	27,195,077.09
(ii) Project Assets (Net)	-	2,841,417,596.73	2,841,417,596.73
(b) Intangible Assets	2,841,547,095.00	(2,841,417,597.00)	129,498.00
(c) Right of use asset	-	52,575,435.19	52,575,435.19
(d) Investment in subsidiaries and Associates	-	147,500,000.00	147,500,000.00
(e) Investment	378,181,199.00	(378,181,199.00)	-
(f) Deferred Tax	-	15,523,795.00	15,523,795.00
Total Non-Current Assets	3,246,923,370.00	(162,581,969.07)	3,084,341,402.02
Current Assets			
(a) Financial Assets			
(i) Trade Receivables	45,578,871.00	-	45,578,871.00
(ii) Cash And Cash Equivalents	28,969,976.00	(10,000,000.20)	18,969,975.80
(iii) Placement with financial institution	-	10,000,000.00	10,000,000.00
(iv) Other Financial Assets	-	119,193,869.26	119,193,869.26
(v) Investment in equity instrument	-	166,867,925.30	166,867,925.30
(vi) Advance, Deposits & Receivables	140,821,307.00	(140,821,307.00)	-
(b) Current Tax Assets	-	3,415,552.00	3,415,552.00
(c) Other Current Assets	-	18,211,885.74	18,211,885.74
Total Current Assets	215,370,154.00	166,867,925.10	382,238,079.10
Total Assets	3,462,293,524.00	4,285,956.03	3,466,579,481.12
Equity			
(a) Equity Share Capital	1,548,901,200.00	-	1,548,901,200.00
(b) Other Equity	(32,407,212.00)	11,662,854.87	(20,744,357.13)
(c) Capital Reserve	66,908,230.00	(66,908,230.00)	-
Total Equity	1,583,402,218.00	(55,245,375.13)	1,528,156,842.87
Non-Current Liabilities			
Financial Liabilities			
(i) Borrowings	1,720,029,381.00	(169,424,694.92)	1,550,604,686.30
(ii) Lease Payable	-	57,382,439.39	57,382,439.39
Total Non-Current Liabilities	1,720,029,381.00	(112,042,255.52)	1,607,987,125.70
Current Liabilities			
(a) Financial Liabilities			
(i) Borrowings	86,034,898.00	171,562,898.75	257,597,796.75
(ii) Lease Payable	-	10,687.33	10,687.33
(iii) Trade And Other Payables	69,408,150.00	(69,408,150.00)	-
(iv) TDS Payable	-	-	-
(v) Other Financial Liabilities	-	51,468,003.74	51,468,003.74
(b) Current Tax Liabilities	3,418,877.00	-	3,418,877.00
(c) Other Current Liabilities	-	17,940,146.86	17,940,146.86
Total Current Liabilities	158,861,925.00	171,573,586.68	330,435,511.68
Total Liabilities	1,878,891,306.00	59,531,331.16	1,938,422,637.38
Total Equity And Liabilities	3,462,293,524.00	4,285,956.03	3,466,579,481.12

Particulars	As at Shrawan 1, 2079 (Date of transition)		
	Previous GAAP	Effect of transition to NFRS	As per NFRS Balance Sheet
Non-Current Assets			
(a) Property, Plant And Equipment (Net)			
(i) General Assets (Net)	26,051,395.00	0.09	26,051,395.09
(ii) Project Assets (Net)	-	2,946,384,603.82	2,946,384,603.82
(b) Intangible Assets	2,946,557,268.00	(2,946,384,604.00)	172,664.00
(c) Right of use asset	-	54,861,323.68	54,861,323.68
(d) Investment	230,681,199.00	(230,681,199.00)	-
(e) Deferred tax asset	2,189,285.00	12,895,405.00	15,084,690.00
Total Non-Current Assets	3,205,479,147.00	(162,924,470.41)	3,042,554,676.59
Current Assets			
(a) Financial Assets			
(i) Trade Receivables	53,094,284.00	-	53,094,284.00
(ii) Cash And Cash Equivalents	190,907,982.00	(172,000,000.00)	18,907,982.00
(iii) Placement with financial institutions	-	172,000,000.00	172,000,000.00
(iv) Other Financial Assets	-	11,717,976.00	11,717,976.00
(v) Investment in equity instrument	-	177,693,250.70	177,693,250.70
(vi) Advance, Deposits & Receivables	176,291,727.00	(176,291,727.00)	-
(b) Current Tax Assets	-	150,526,737.29	150,526,737.29
(c) Other Current Assets	-	14,945,513.75	14,945,513.75
Total Current Assets	420,293,993.00	178,591,750.74	598,885,743.74
Total Assets	3,625,773,140.00	15,667,280.33	3,641,440,420.33
Equity			
(a) Equity Share Capital	1,106,358,000.00	-	1,106,358,000.00
(b) Other Equity	482,878,283.00	25,263,577.00	508,141,860.00
(c) Capital Reserve	66,908,230.00	(66,908,230.00)	-
Total Equity	1,656,144,513.00	(41,644,653.00)	1,614,499,860.00
Non-Current Liabilities			
(a) Financial Liabilities			
(i) Borrowings	1,671,138,819.00	(57,971,234.21)	1,613,167,584.79
(ii) Lease Payable	-	57,311,933.38	57,311,933.38
Total Non-Current Liabilities	1,671,138,819.00	(659,300.83)	1,670,479,518.17
Current Liabilities			
(a) Financial Liabilities			
(i) Borrowings	83,997,041.00	57,971,234.93	141,968,275.93
(ii) Lease Payable	-	-	-
(iii) Trade And Other Payables	66,747,865.00	(66,747,865.00)	-
(iv) TDS Payable	-	-	-
(v) Other Financial Liabilities	-	47,995,631.83	47,995,631.83
(b) Current Tax Liabilities	147,744,902.00	-	147,744,902.00
(c) Other Current Liabilities	-	18,752,232.40	18,752,232.40
Total Current Liabilities	298,489,808.00	57,971,234.16	356,461,042.16
Total Liabilities	1,969,628,627.00	57,311,933.33	2,026,940,560.33
Total Equity And Liabilities	3,625,773,140.00	15,667,280.33	3,641,440,420.33

Effect of NFRS adoption on the balance sheet as at Ashad 31, 2080 and Shrawan 1, 2079
and profit or loss & Other comprehensive income for the year ended Ashad 31, 2080
All amounts are in Rs unless otherwise stated

Particulars	Year ended Ashad 31, 2080 (Latest period presented under previous GAAP)		
	Previous GAAP	Effect of transition to NFRS	NFRS
Revenue From Operations	332,857,787.00	-	332,857,787.00
Cost Of Sales	68,115,294.00	81,193.24	68,196,487.24
Gross Profit	264,742,493.00	(81,193.24)	264,661,299.76
Other Income	6,867,763.00	-	6,867,763.00
Expenses			
Administrative Expenses	25,704,165.00	(14,002,148.04)	11,702,016.96
Employee Benefits Expense	-	11,193,398.99	11,193,398.99
Finance Costs	170,845,825.00	4,946,953.88	175,792,778.88
Depreciation And Amortisation Expense	118,902,652.00	2,285,888.66	121,188,540.66
Loss on investment through FVTPL	-	11,723,825.40	11,723,825.40
Impairment Loss On Financial Assets	-	-	-
Total Expenses	315,452,642.00	16,147,918.89	331,600,560.89
Profit Before Tax, Bonus & CSR	(43,842,386.00)	(16,229,112.13)	(60,071,498.13)
Provision For Staff Bonus	-	-	-
Less: Tax Expense			
(1) Current Tax	3,418,877.00	-	3,418,877.00
(2) Deferred Tax	2,189,285.00	-	(439,105.00)
Profit/(Loss) For Before CSR	(49,450,548.00)	(13,600,722.13)	(63,051,270.13)
Provision for CSR	-	-	-
Profit/(Loss) For the Period	(49,450,548.00)	(13,600,722.13)	(63,051,270.13)
Other Comprehensive Income			
<u>Items That Will Not Be Reclassified To Profit Or Loss</u>			
Equity Instruments Through OCI	-	-	-
Total Other Comprehensive Income	-	-	-
Total Comprehensive Income For The Period	(49,450,548.00)	(13,600,722.13)	(63,051,270.13)

RIDI POWER COMPANY LIMITED

NFRS 1 Reconciliations : Other Explanatory Notes

All amounts are in Rs unless otherwise stated

4.01 Property, Plant and Equipment

Under the Previous GAAP, Project assets are classified as Intangible assets, however in NFRS, Project assets is reclassified to PPE (Project Assets).

Particulars	31 Ashad 2080	1 Shrawan 2079
Intangible assets as per GAAP	2,841,547,095.00	2,946,557,268.00
Reclassified as Project Assets (net)	2,841,417,597.00	2,946,384,604.00
Intangible assets as per NFRS	129,498.00	172,664.00

4.02 Leases

Under the Previous GAAP, There is no recognition of Right of Use Assets. However in NFRS, lease payment is recognized as right of use asset and lease liability as per NFRS 16.

Particulars	31 Ashad 2080	1 Shrawan 2079
Right of use assets as per GAAP	-	-
Add: Reclassification of Fixed Asset to Right of use asset	52,575,435.19	54,861,323.68
Right of use asset as per NFRS	52,575,435.19	54,861,323.68

4.03 Cash and Cash Equivalent

Under the Previous GAAP, Fixed deposits with bank had been classified as "cash and cash equivalent". Under NFRS, Fixed deposits with original maturity more than 3 months have been reclassified under "placement with financial institutions".

Particulars	31 Ashad 2080	1 Shrawan 2079
Cash and cash equivalents as per GAAP	28,969,976.00	190,907,982.00
Less: Fixed deposits with original maturity more than 3 months	(10,000,000.20)	(172,000,000.00)
Cash and cash equivalents as per NFRS	18,969,975.80	18,907,982.00

4.04 Placement with Financial Institutions

Under the Previous GAAP, Fixed deposits with bank had been classified as "cash and cash equivalent". Under NFRS, Fixed deposits with original maturity upto 3 months have been reclassified under "cash and cash equivalent" and those of longer maturity have been classified under "placement with bank and financial institution."

Particulars	31 Ashad 2080	1 Shrawan 2079
Placement with financial institutions as per GAAP	-	-
Add: Fixed deposits with original maturity more than 3 months	10,000,000.20	172,000,000.00
Cash and cash equivalents as per NFRS	10,000,000.20	172,000,000.00

4.05 Investments

Under the Previous GAAP, All the investments in equity instruments had been classified as "investments". Under NFRS, it has been reclassified as "Investment in subsidiaries and associates" and "Investments in equity instruments through FVTPL".

Particulars	31 Ashad 2080	1 Shrawan 2079
Investments as per GAAP	378,181,199.00	230,681,199.00
Less: Reclassified to investment in Subsidiaries and Associates	147,500,000.00	-
Less: Reclassified to Investment in Equity Instruments Through FVTPL	166,867,925.30	177,693,250.70
Less: Loss/(Gain) on investment through FVTPL	63,813,273.70	52,089,448.30
Less: Reclassified to other financial assets	-	898,500.00
Investments as per NFRS	0.00	0.00

4.06 Advances and other Deposits

Under NFRS, Advance Tax is reclassified as current tax assets, margin and deposits is classified as current financial assets, Advance to Suppliers and Parties is classified as Other Current Assets. However in GAAP, they were classified under Advance and Other Deposits.

Particulars	31 Ashad 2080	1 Shrawan 2079
Advance and other Deposits as per GAAP	140,821,307.00	176,291,727.00
Less: Reclassification to other financial asset	(119,193,869.26)	(11,717,976.00)
Add: Reclassification to other financial asset from investment	-	898,499.62
Less: Reclassification to current tax assets	(3,415,552.00)	(150,526,737.29)
Less: Reclassification to other current assets	(18,211,885.74)	(14,945,513.33)
Advance and other deposits as per NFRS	-	-

4.07 Other Financial Assets

Under NFRS, advance and deposits is classified as other Financial asset assets, which was previously classified under advances & other deposits.

Particulars	31 Ashad 2080	1 Shrawan 2079
Other current assets as per GAAP	-	-
Add: Reclassification of advance and other deposits	119,193,869.26	11,717,976.00
Other current asset as per NFRS	119,193,869.26	11,717,976.00

4.08 Other Current Assets

Under NFRS, advance to suppliers and advance to parties is classified as other current assets, which was previously classified under advances & other deposits.

Particulars	31 Ashad 2080	1 Shrawan 2079
Other current assets as per GAAP	-	-
Add: Reclassification of advance and other deposits	18,211,885.74	14,945,513.33
Other current asset as per NFRS	18,211,885.74	14,945,513.33

4.09 Current Tax Assets and Current Tax Liabilities

Under GAAP; current tax liabilities were presented under Provision for taxation and advance payments of income tax were presented under "Other advances and deposits". Under NFRS; advance payments of tax is presented under Current tax assets and provision for tax liabilities has been presented under current tax liabilities.

Particulars	31 Ashad 2080	1 Shrawan 2079
Current tax assets as per GAAP	-	-
Add: Reclassification from Advance and other Deposites	3,415,552.00	150,526,737.29
Current tax assets as per NFRS	3,415,552.00	150,526,737.29
Current tax liabilities as per GAAP	-	-
Add: Reclassification from Trade and other payable	3,418,877.00	147,744,902.00
Current tax liabilities as per NFRS	3,418,877.00	147,744,902.00

4.10 Other Equity

Under NFRS Due to effects of changes in finance cost and various reclassification and remeasurements upon transition to NFRS have resulted difference in other Equity as per NFRS as compared to GAAP.

Particulars	31 Ashad 2080	1 Shrawan 2079
Other equity as per GAAP	(32,407,212.00)	482,878,283.00
Add: Capital reserve reclassified to other equity	66,908,230.00	66,908,230.00
Add: Lease Rental as per GAAP	5,650,000.00	5,550,000.00
Less: Interest on Right of use asset	(5,731,193.34)	(5,714,721.22)
Less: Depreciation on Right of use asset	(2,285,888.49)	(2,285,888.49)
Less: Loss on investment in equity instrument	(11,723,825.40)	(52,089,448.30)
Less: Adjustment changes for lease and investment on 1 Shrawan 2079	(54,540,058.00)	-
Less: Deferred tax income recognized as per GAAP	-	(2,189,285.00)
Add: Deferred tax recognized as per NAS 12	15,523,795.00	15,084,690.00
Add: Amortization adjustment on borrowings	(2,138,203.42)	-
Other Equity as per NFRS	(20,744,357.13)	508,141,860.00

4.11 Trade and Other Payables

Under NFRS, Trade & other payable is reclassified in other financial liabilities and other current liabilities. The details are as follows:

Particulars	31 Ashad 2080	1 Shrawan 2079
Trade and Other Payables as per GAAP	69,408,150.00	66,747,865.00
Less: Reclassified to other financial Liabilities	51,468,003.74	47,995,631.83
Less: Reclassified to other current liabilities	17,940,146.26	18,752,233.17
Trade and Other Payables as per NFRS	-	-

4.12 Lease Liability

Under the Previous GAAP, There is no recognition of Right Of Use Assets. However in NFRS, lease payment is recognized as right of use asset and lease liability as per NFRS 16.

Particulars	31 Ashad 2080	1 Shrawan 2079
Lease liability as per GAAP	-	-
Add: Reclassified to Lease liability (non current)	57,382,439.39	57,311,933.38
Add: Reclassified to Lease liability (current)	10,687.33	-
Lease liability as per NFRS	57,393,126.72	57,311,933.38

4.13 Non Current Borrowing

Under NFRS, Borrowings is remeasured by using amortized cost method, Long Term Borrowings is segregated into current borrowing and long Term borrowings.

Particulars	31 Ashad 2080	1 Shrawan 2079
Non Current borrowings as per GAAP	1,720,029,381.00	1,671,138,819.00
Amortisation Adjustment	(2,138,203.42)	-
Reclassify as Current Borrowing as per NFRS	62,562,898.28	57,971,235.35
Margin loan classified as current borrowings	109,000,000.00	-
Non Current borrowings as per NFRS	1,550,604,686.30	1,613,167,584.59

4.14 Current Borrowing

Various remeasurements and reclassifications upon transition to NFRS have resulted in differences in "Current Borrowings" as per NFRS as compared to GAAP. The details are as follows:

Particulars	31 Ashad 2080	1 Shrawan 2079
Current borrowings as per GAAP	86,034,898.00	83,997,041.00
Reclassify from long term borrowings	62,562,898.28	57,971,235.35
Margin loan classified as current borrowings	109,000,000.00	-
Non Current borrowings as per NFRS	257,597,796.75	141,968,275.93

4.15 Administrative Expenses

Various remeasurements and reclassifications upon transition to NFRS have resulted in differences in "Administrative Expenses" as per NFRS as compared to GAAP. The details are as follows:

Particulars	31 Ashad 2080
Administrative Expenses as per GAAP	25,704,165.00
Less: Employee Benefit expenses presented as separate line item	(11,193,398.99)
Less: Bank Charges	(147,335.79)
Less: Loan Management Fee	(2,661,414.42)
Administrative Expenses as per NFRS	11,702,016.86

4.16 Finance Cost

Finance cost is measured using effective interest method.

Particulars	31 Ashad 2080
Finance cost as per GAAP	170,845,825.00
Add: Reclassification from administrative expenses	2,808,750.21
Less: Amortisation adjustment	(2,138,203.42)
Finance cost as per NFRS	175,792,778.88

4.17 Depreciation and Amortisation Expenses

Reclassification upon transition to NFRS have resulted in differences in "Depreciation expenses" as per NFRS compared to GAAP. The detail are as follows:

Particulars	31 Ashad 2080
Depreciation and Amortization cost as per GAAP	118,902,652.00
Reclassified to depreciation on General Assets	2,175,830.00
Reclassified to depreciation on Right of use asset	2,285,888.49
Reclassified to depreciation on Project Assets	116,683,656.18
Reclassified to amortisation on intangible assets	43,166.00
Depreciation and Amortization cost as NFRS	121,188,540.66

4.18 Cost of Sales

Reclassification upon transition to NFRS have resulted in differences in "Cost of Sales" as per NFRS compared to GAAP. The details are as follows:

Particulars	31 Ashad 2080
Cost of Sales as per GAAP	68,115,294.00
Less: Lease Rental as per GAAP	(5,650,000.00)
Add: Interest on Right of use asset	5,731,193.34
Cost of Sales as per NFRS	68,196,487.24

4.19 Loss on investment through FVTPL

Under GAAP, Investment in equity had been measured at cost. However under NFRS, gain or loss arising from investment in equity has been measured at fair value. The details are as follows:

Particulars	31 Ashad 2080
Loss on investment through FVTPL as per GAAP	-
Loss on investment through FVTPL as per NFRS	11,723,825.40

4.20 The changes in net cash flows from operating activities, investing activities and financing activities is due to regrouping and recalssification of items required under NFRS which are different as compared to the requirements as per GAAP.

RIDI POWER COMPANY LIMITED

Notes to the financial statements for the year ended Ashad 31, 2081 (15 July, 2024)

All amounts are in Rs unless otherwise stated

5: Property, Plant and Equipment
A. General Assets

Particulars	Land	Building & Structure	Electronics & Electrical	Head office space renovation	Office Equipment	Vehicle	Total
Gross Value							
Gross Value as at 1 shrawan 2079	9,933,294.00	12,913,929.00	2,494,427.00	-	1,809,443.00	5,965,563.51	33,116,656.51
Additions	-	-	991,528.00	2,327,984.00	-	-	3,319,512.00
Transfer to PPE	-	-	-	-	-	-	-
Disposals	-	-	-	-	-	-	-
Gross Value as at 31 Ashad 2080	9,933,294.00	12,913,929.00	3,485,955.00	2,327,984.00	1,809,443.00	5,965,563.51	36,436,168.51
Depreciation and impairment losses							
Rate of Depreciation		0.05	0.15	0.05	0.15	0.20	
Opening Accumulated Depreciation as at 1 shrawan, 2079	-	3,809,121.45	2,051,434.05		1,487.21	1,203,218.70	7,065,261.42
Charge for the year	-	455,240.00	200,948.00	115,184.00	451,989.00	952,469.00	2,175,830.00
Disposals							
Closing Accumulated Depreciation as on Asadh 31, 2080	-	4,264,361.45	2,252,382.05	115,184.00	453,476.21	2,155,687.70	9,241,091.42
Closing WDV as on Asadh 31, 2080	9,933,294.00	8,649,567.55	1,233,572.95	2,212,800.00	1,355,966.79	3,809,875.81	27,195,077.09
Addition	-	-	-	-	230,000.00	-	230,000.00
Disposal/transfer to Project Assets	9,933,294.00						9,933,294.00
Gross Value as at 31 Ashad, 2081	-	12,913,929.00	3,485,955.00	2,327,984.00	2,039,443.00	5,965,563.51	26,732,874.51
Depreciation and impairment losses							
Rate of Depreciation	0%	5%	15%	5%	25%	20%	
Opening Accumulated Depreciation	-	4,264,361.45	2,252,382.05	115,184.00	453,476.21	2,155,687.70	9,241,091.42
Charge for the year	-	432,478.00	185,036.00	110,640.00	396,492.00	761,975.00	1,886,621.00
Disposals							-
Closing Accumulated Depreciation as on Asadh 31, 2081	-	4,696,839.45	2,437,418.05	225,824.00	849,968.21	2,917,662.70	11,127,712.42
Closing WDV as on Asadh 31, 2081	-	8,217,089.55	1,048,536.95	2,102,160.00	1,189,474.78	3,047,900.81	15,605,162.09

RIDI POWER COMPANY LIMITED

Notes to the financial statements for the year ended Ashad 31, 2081 (15 July, 2024)

All amounts are in Rs unless otherwise stated

B. Project assets

Particulars	Iwa Khola	Butwal Solar Power	Ridi Khola	Rairang Khola	Total project Assets
Gross Value					
Balance at 1st Shrawan 2079	1,939,215,738.65	729,260,430.22	439,243,849.50	47,895,422.00	3,155,615,440.37
Add - Externally Acquired / Additions	11,191,244.40	124,703.70		400,700.99	11,716,649.09
Less: Asset Disposed	-	-	-	-	-
Gross Value at 31 Ashad 2080	1,950,406,983.05	729,385,133.92	439,243,849.50	48,296,122.99	3,167,332,089.46
Amortisation and impairment losses					
Asset Life	28 Years	21.88 Years	19.89 Years	0.01	
Opening Accumulated Amortization	99,903,131.91	41,207,599.60	68,117,480.63	2,624.41	209,230,836.55
Add: Amortization of Asset Acquired	66,089,423.26	31,452,355.29	18,658,942.63	482,934.99	116,683,656.18
Add: Charge for the year & Impairment losses					-
Less: Disposed Asset Amortization					-
Closing Accumulated Amortizations as on Asadh 31, 2080	165,992,555.18	72,659,954.89	86,776,423.26	485,559.40	325,914,492.73
Closing Carrying Amount as at 31 Ashad, 2080	1,784,414,427.87	656,725,179.03	352,467,426.24	47,810,563.59	2,841,417,596.73
Addition/ Transfer from General Assets	333,495,404.43	1,013,384.50	6,057,328.00	3,875,966.00	344,442,082.93
Disposal	289,336,282.50				289,336,282.50
Gross Value at 31 Ashad 2081	1,994,566,104.98	730,398,518.42	445,301,177.50	52,172,088.99	3,222,437,889.89
Amortisation and impairment losses					
Asset Life	27 Years	20.88 Years	18.89 Years	0.01	
Opening Accumulated Amortization	165,992,555.18	72,659,954.89	86,776,423.26	485,559.40	325,914,492.73
Add: Charge for the year & Impairment losses	68,630,630.14	31,500,889.06	18,979,605.88	516,865.30	119,627,990.37
Less: Disposed Asset Amortization	24,453,463.42				24,453,463.42
Closing Accumulated Amortizations at 31 Ashad 2081	210,169,721.90	104,160,843.95	105,756,029.14	1,002,424.70	421,089,019.68
Closing Carrying Amount as at 31,Ashad 2081	1,784,396,383.08	626,237,674.47	339,545,148.36	51,169,664.29	2,801,348,870.21

RIDI POWER COMPANY LIMITED

Notes to the financial statements for the year ended Ashad 31, 2081 (15 July, 2024)

All amounts are in Rs unless otherwise stated

C. Intangible Asset and Right of use asset

Particulars	Website Development	Software & Others	Total Intangible Assets	Right of use assets
Gross Value				
Balance at 1st Shrawan 2079	197,072.00	-	197,072.00	57,147,212.16
Add - Externally Acquired / Additions			-	-
Less: Asset Disposed	-	-	-	-
Gross Value at 31 Ashad 2080	197,072.00	-	197,072.00	57,147,212.16
Amortisation and impairment losses				
Asset Life	4 Years	0 Years	-	-
Opening Accumulated Amortization	24,408.00	-	24,408.00	2,285,888.49
Add: Amortization of Asset Acquired	43,166.00	-	43,166.00	2,285,888.49
Add: Charge for the year & Impairment losses			-	-
Less: Disposed Asset Amortization			-	-
Closing Accumulated Amortizations as on Asadh 31, 2080	67,574.00	-	67,574.00	4,571,776.97
Closing Carrying Amount as at 31 Ashad, 2080	129,498.00	-	129,498.00	52,575,435.19
Addition	-	29,380.00	29,380.00	-
Disposal			-	-
Gross Value at 31 Ashad 2081	197,072.00	29,380.00	226,452.00	57,147,212.16
Amortisation and impairment losses				
Asset Life	3 Years	2 Years	-	-
Opening Accumulated Amortization	67,574.00	-	67,574.00	4,571,776.97
Add: Charge for the year & Impairment losses	43,166.00	14,690.00	57,856.00	2,285,888.49
Less: Disposed Asset Amortization			-	-
Closing Accumulated Amortizations at 31 Ashad 2081	110,740.00	14,690.00	125,430.00	6,857,665.46
Closing Carrying Amount as at 31, Ashad 2081	86,332.00	14,690.00	101,022.00	50,289,546.71

RIDI POWER COMPANY LIMITED

Notes to the financial statements for the year ended Ashad 31, 2081 (15 July, 2024)

All amounts are in Rs unless otherwise stated

6. Investments in Subsidiaries and Associates

Particulars	As at Ashad 31, 2081	As at Ashad 31, 2080	As at Shrawan 1, 2079
Investment in Subsidiary Companies			
Agrovision Farming and Research Center Ltd.	10,000,000.00	10,000,000.00	-
Sajha Power Limited	137,500,000.00	137,500,000.00	-
Total	147,500,000.00	147,500,000.00	-

The company has purchased equity share of Sajha Power Ltd at the rate of Rs. 50 per share (Face value is Rs 100 per share).

7. Deferred Tax Assets

Particulars	As at Ashad 31, 2081	As at Ashad 31, 2080	As at Shrawan 1, 2079
Deferred Tax Assets	14,501,338.00	15,523,795.00	15,084,690.00
Total	14,501,338.00	15,523,795.00	15,084,690.00

8. Trade Receivables

Particulars	As at Ashad 31, 2081	As at Ashad 31, 2080	As at Shrawan 1, 2079
Nepal Electricity Authority	62,073,640.67	45,578,871.00	53,094,283.86
Total	62,073,640.67	45,578,871.00	53,094,283.86

9. Cash and Cash Equivalents

Particulars	As at Ashad 31, 2081	As at Ashad 31, 2080	As at Shrawan 1, 2079
Balances with Banks	45,249,609.57	18,969,975.80	18,907,981.94
Cash in hand	-	-	-
Total	45,249,609.57	18,969,975.80	18,907,981.94

10. Placement With Financial Institutions

Particulars	As at Ashad 31, 2081	As at Ashad 31, 2080	As at Shrawan 1, 2079
Fixed Deposits Placement with Bank and Financial Institutions			
Global IME Bank Ltd	80,000,000.00	-	20,000,000.00
Kumari Bank Ltd	260,000,000.00	-	20,000,000.00
Citizen Bank International Ltd	90,000,000.00	-	-
Mega Bank Limited	-	-	50,000,000.00
Prabhu Bank Ltd	-	10,000,000.00	82,000,000.00
Total	430,000,000.00	10,000,000.00	172,000,000.00

Placement with financial institutions refers to fixed deposits with an original maturity of more than three months

11. Investment in Equity instrument through FVTPL

Particulars	As at Ashad 31, 2081	As at Ashad 31, 2080	As at Shrawan 1, 2079
Investment in shares (Non listed)	3,000,000.00	3,000,000.00	3,000,000.00
Investment in Shares at FVTPL (Listed)	176,622,190.80	163,867,925.30	174,693,250.70
Total	179,622,190.80	166,867,925.30	177,693,250.70

The cost of investment in listed equity instrument are Rs 233,309,799.00, Rs 227,681,199.00, Rs. 226,782,699& for F/Y 2080/81, F/Y 2079/80 and F/Y 2078/79 respectively

12. Other Financial Assets

Particulars	As at Ashad 31, 2081	As at Ashad 31, 2080	As at Shrawan 1, 2079
Advance for Investment (Right Share API)	-	-	898,500.00
Advance for Share Capital of Agrovision	-	-	4,000,000.00
Insurance Income Receivables	159,260,000.00	-	-
Application for Right Shares Arun Kabeli Power Ltd.	1,000,000.00	-	-
Advance to Lower Ingwa (share)	6,364,836.00	6,364,836.00	6,364,836.00
Advance to sajha Power Ltd (share)	233,103,412.04	107,899,897.00	-
Margin for Water to Wire Swift Transfer	107,621.00	466,356.80	-
Margin for MMC	-	1,738.59	-
Margin for EXIM Code	300,000.00	-	-
Margin for Sygmia	5,862.00	-	-
Cash Margin (PPA Butwal Solar)	350,740.00	350,740.00	350,740.00
Deposit for Survey License (Balephi Sunkoshi HEP)	-	4,000,000.00	-
Deposit to Amuwa Substation	50,000.00	50,000.00	50,000.00
Gas Deposit	17,400.00	17,400.00	17,400.00
Internet Deposit (Subisu)	10,000.00	10,000.00	10,000.00
Internet Deposit	6,400.00	6,400.00	-
Telephone Deposit	26,500.00	26,500.00	26,500.00
Total	400,602,771.04	119,193,868.39	11,717,976.00

13. Current Tax Assets

Particulars	As at Ashad 31, 2081	As at Ashad 31, 2080	As at Shrawan 1, 2079
Advance Income Tax	734,706.18	3,415,552.00	150,526,737.29
Total	734,706.18	3,415,552.00	150,526,737.29

14. Other Assets - Current

Particulars	As at Ashad 31, 2081	As at Ashad 31, 2080	As at Shrawan 1, 2079
Prepaid Insurance	666,797.36	3,057,494.00	3,494,993.00
Prepaid Intranet Expenses	-	-	19,210.00
Advance to Suppliers and Others			
Arun Valley Hydropower (Vehicle Rent)	77,971.00	152,011.00	152,011.00
Advance to Api Power Limited	-	-	50,651.00
Advance for Repair Maintenance	186,059.57	630,000.00	770,000.00
Advance for CSR	1,950,000.00	1,950,000.00	-
Advance for Survey License (Upper Ingwa)	320,000.00	320,000.00	320,000.00
Advance for maintenance 132 kv/TL	111,112.00	111,112.00	-
Advance to Andritz Hydro	-	-	4,993,207.00
Advance for electrical enterprises Custom	40,704.00	40,703.74	-
Advance for Custom Clearance	-	-	1,654,858.15
Advance to Butwal Solar Site Office	115,837.50	47,000.00	30,050.00
Advance to GE India	-	-	111,305.00
Advance to TRP Machines and Tools	-	-	52,914.00
Advance to care rating (right expense)	-	-	339,000.00
Advance to Gajendra Khewang	200,000.00	-	-
Advance to Yagya Dahal	200,000.00	-	-
Advance for Margin Pascal	148,017.00	-	-
Advance to Amlak	582,946.00	582,946.00	-
Advance to Lalan Shah	646,514.00	646,514.00	-
Advance to Site office	6,054,828.19	453,443.00	-
Advance for Turnbukles	1,252.00	-	-
Advance to Venus Hydro and Electrical P. Ltd.	-	1,135,800.00	-
Advance for Margin (Sunpro Infratech)	592,788.24	-	-
Advance to Jalkanya Traders	170,001.00	-	-
Advance to Sygmia Company	195,383.00	-	-
Advance to Sanima GIC	46,098.00	-	-
Advance for Custom Water to Wire Solution	66,462.00	66,462.00	66,462.00
Advance for Custom Waarree	12,000.00	-	-
Advance to Bhairav Engineering	-	-	388,952.60
Advance to Genuine Consultant P. Ltd.	50,000.00	50,000.00	-
Advance to WTWS India	-	8,968,400.00	-
Advance to Ridikhola Site Office	-	-	1,900.00
Advance to Kakani Devi	5,118,946.77	-	-
Advance to Water to Wire Solutions	10,000.00	-	2,500,000.00
Total	17,563,717.63	18,211,885.74	14,945,513.75

15. Equity Share Capital

Particulars	As at Ashad 31, 2081	As at Ashad 31, 2080	As at Shrawan 1, 2079
Equity share capital	2,323,351,800.00	1,548,901,200.00	1,106,358,000.00
Total	2,323,351,800.00	1,548,901,200.00	1,106,358,000.00
Authorised Share capital :			
25,000,000 Fully paid equity shares of Rs.100 each	2,500,000,000.00	2,500,000,000.00	2,500,000,000.00
Issued :			
11,063,580 Equity Share @ 100.00 each			1,106,358,000.00
23,233,518 Equity Share @ 100.00 each		2,323,351,800.00	
23,233,518 Equity Share @ 100.00 each	2,323,351,800.00		
Paid-up capital :			
11,063,580 fully paid equity shares @ 100.00 each			1,106,358,000.00
15,489,012 fully paid up equity share @ 100.00 each		1,548,901,200.00	
23,233,518 fully paid up equity share @ 100.00 each	2,323,351,800.00		
Total	2,323,351,800.00	1,548,901,200.00	1,106,358,000.00

The Company has single class of equity shares having face value of Rs. 100 per share. Every shareholder holding equity share shall have voting rights in proportion to the their share.

Reconciliation of number of share outstanding

Particular	As at Ashad 31, 2081	As at Ashad 31, 2080
Balance at the beginning of the year	15,489,012	11,063,580
Add: Right Share Issued	7,744,506	-
Add: Bonus Share Issued	-	4,425,432
Balance at the end of the year	23,233,518	15,489,012

16. Other Equity

Particulars	As at Ashad 31, 2081	As at Ashad 31, 2080
<u>Reserve For Equity Instruments Through Other Comprehensive Income</u>		
Balance At the Beginning Of Year	-	-
Net Fair Value Gain On Investments In Equity Instruments At FVTOCI	-	-
Income Tax On Net Fair Value Gain On Investments In Equity Instruments At FVTOCI	-	-
Balance At the End Of the Year (A)	-	-
Capital Reserve	66,908,230.00	66,908,230.00
<u>Share Premium</u>		
Share Premium	59,252,593.27	-
<u>Share Application Money</u>		
Balance At the Beginning Of Year	-	-
Issue / Transferred to share capital	-	-
Balance at the end of the Year (B)	126,160,823.27	66,908,230.00
<u>Retained Earnings</u>		
Balance At the Beginning Of Year (Restated)	(87,652,587.13)	441,233,630.00
Profit For The Year	(171,634,340.37)	(63,051,270.13)
Less: Share issue expenses	(5,591,260.29)	-
Less: Dividend Paid (Bonus & Cash)	-	(465,834,947.00)
Total Retained Earning (C)	(264,878,187.79)	(87,652,587.13)
Balance at the End of the Year (D=B+C)	(138,717,364.52)	(87,652,587.13)
Total (A+D)	(138,717,364.52)	(20,744,357.13)

17. Non-current Borrowings

Particulars	As at Ashad 31, 2081	As at Ashad 31, 2080	As at Shrawan 1, 2079
Secured – at Amortised Cost			
Iwa Khola HEP	1,176,119,556.43	1,225,943,218.21	1,272,384,410.00
Butwal Solar Project	374,485,129.88	387,224,366.38	398,754,409.94
Less: Current Portion of Long Term Loans	98,267,876.65	62,562,898.28	57,971,235.35
Total Non-current Borrowings	1,452,336,809.65	1,550,604,686.30	1,613,167,584.59

18. Lease Payables

Particulars	As at Ashad 31, 2081	As at Ashad 31, 2080	As at Shrawan 1, 2079
Non Current Section	57,270,683.00	57,382,439.39	57,311,933.38
Current Section	111,756.00	10,687.33	-
Total	57,382,439.00	57,393,126.72	57,311,933.38

19. Current Borrowings

Particulars	As at Ashad 31, 2081	As at Ashad 31, 2080	As at Shrawan 1, 2079
Unsecured - At Amortised Cost			
- Current Portion Of Long Term Loan	98,267,876.65	62,562,898.28	57,971,235.35
- From Banks (Bank Overdraft)			
Global IME Bank Ltd (Overdraft Ridi)	-	26,406,851.69	24,298,040.58
Global IME bank Ltd (Overdraft IWA)	-	59,628,046.78	59,699,000.00
- BG Loan from Citizen Bank International Ltd	272,490,000.00	-	-
- Margin loan	-	109,000,000.00	-
Total	370,757,877.00	257,597,796.75	141,968,275.93

20. Other Financial liabilities

Particulars	As at Ashad 31, 2081	As at Ashad 31, 2080	As at Shrawan 1, 2079
Payable to Executive Director	369,250.00	369,250.00	475,823.00
Royalty Payable	2,383,049.76	1,014,322.00	2,454,715.96
Audit Fee Payable	666,750.00	666,750.00	861,875.00
Salary Payable	1,556,393.78	1,472,289.04	1,315,418.91
Dividend Payable	25,473,722.58	25,746,095.00	26,647,259.25
Office Expense Payable	-	10,453.86	127,181.06
Payable to Arun Kabeli Power Ltd.	7,776,043.84	3,984,731.00	3,833,186.00
Payable to Ambu auto mobiles	-	8,430.01	-
Payable to Agrovision	4,850,000.00	6,000,000.00	-
Payable to Subisu	-	-	53,520.00
Payable to CBM Engineering	-	-	30,000.00
Payable to Anand Hardware	-	-	882,527.00
Payable to Adyanta Engineering	90,500.00	-	-
Payable to butwal solar	46,167.00	42,066.00	-
Payable to Abhiyan	8,500.00	-	-
Payable to Tara Chaudhary	45,425.00	21,429.15	23,337.00
Payable to TBI Publication	2,383.00	27,770.23	34,382.22
Payable to Yang Taru	-	-	3,454,418.00
Payable to RR Logistic	-	-	206,056.00
Payable to Roja Construction	15,676,145.15	-	-
Payable to RR Construction	357,179.60	-	-
Payable to Shareholders Local Iwa	1,142,270.00	1,163,343.00	1,163,343.00
Payable to south asia	167,250.00	167,250.00	-
Payable to Sopan	1,540.00	1,540.00	3,122.00
Payable to Kantipur Fuel Center	-	-	1,304,054.00
Payable to Kusum Media Creation Pvt.Ltd	-	-	22,300.00
Payable to Nepal Lube Oil	-	-	502,799.00
Payable to Nirvik Travels and Tours	30,500.00	51,960.00	52,850.00
Payable to PCS Pvt Ltd	-	-	55,751.00
Payable to Pioneer IT	-	-	14,495.00
Payable to Hotel Kutumba	-	-	29,284.22
Payable to Arun Valley	-	74,040.00	74,040.00
Payable to Api Hydromechanical Ltd	264,181.00	264,181.00	264,181.00
Payable to Debasthan Corporate Legal Consultancy	-	-	144,950.00
Payable to JD Nepal	176,943.00	176,943.00	176,943.00
Payable to ICCAN	-	6,907.09	-
Payable to Janjyoti	-	-	-
Payable to Kanchanjunga Housing	18,209.00	18,209.00	3,747.00
Payable to Kusum Media	-	-	22,300.00
Payable to Machinery and Electric	63,438.00	-	-
Payable to Kantipur Law	123,000.00	-	-
Payable to NP Trade and stationary	2,983.00	28,069.00	-
Payable to Om saibaba auto workshop	-	16,837.00	-
Payable to Labour	121,473.00	112,959.00	105,138.00
Payable to Nepal Petroleum	18,060.00	23,925.00	29,009.00
Payable to PCS	39,026.00	39,026.00	33,450.00
Payable to Sneha Motorcyle and workshop	-	-	10,050.00
Payable to rimal enterprises	-	64,800.00	-
Payable to rairang site office	6,000.00	4,550.00	-
Payable to Trade Tower	14,876.01	13,623.95	16,388.05
Payable to World Publication P. Ltd.	-	16,695.00	-
Payable to Water to Wire Solution	2,124,640.00	1,532,640.00	32,640.16
Payable to Sherpa construction	-	3,849,229.41	-
Retention Money Of Kakani Devi	2,220,041.45	-	-
Retention Money Roja	6,257,611.47	-	-
Retention Money RR Construction	2,486,608.58	-	-
Interest Payable Margin Loan	-	1,409,998.00	-
Interest Payable Tr Loan	-	2,983,720.00	-
Term Loan Installment Payable	-	-	3,401,666.00
Payable to Site Office	45,193.00	59,429.00	109,642.00
Payable for HO expenses	39,655.05	24,543.00	23,790.00
Total	74,665,008.27	51,468,003.74	47,995,631.83

21. Current Tax liabilities

Particulars	As at Ashad 31, 2081	As at Ashad 31, 2080	As at Shrawan 1, 2079
Current Tax Provision	3,093,611.00	3,418,877.00	147,744,902.00
Total Current Tax Liabilities	3,093,611.00	3,418,877.00	147,744,902.00

22. Other Current Liabilities

Particulars	As at Ashad 31, 2081	As at Ashad 31, 2080	As at Shrawan 1, 2079
CIT Payable	35,600.00	36,500.00	38,500.00
Gratuity Payable	11,553,981.00	9,239,875.70	8,594,808.50
Provident Fund Payable	195,735.93	153,739.16	150,336.90
TDS Payable	3,379,913.57	1,352,868.00	1,240,014.00
Employee Bonus Payable	-	-	1,556,409.00
Provision for CSR	7,157,164.00	7,157,164.00	7,172,164.00
Total	22,322,394.50	17,940,146.86	18,752,232.40

23. Revenue From Operations

Particulars	Year ended Ashad 31, 2081	Year ended Ashad 31, 2080
Electricity Sale to NEA		
Butwal Solar	96,320,411.96	99,804,861.27
Iwa Khola	39,565,258.60	181,806,599.31
Ridi Khola	49,232,753.14	47,917,687.08
Rairang Khola	4,572,642.78	3,328,639.00
Total	189,691,066.48	332,857,786.66

24. Cost of Operations

Particulars	Year ended Ashad 31, 2081	Year ended Ashad 31, 2080
Project Operation (Solar)	15,040,032.98	14,138,614.46
Salary Expense	4,021,010.00	3,715,534.00
Insurance Expenses Solar	1,351,639.33	760,058.20
Repairs and Maintenance	678,688.46	545,774.01
Repair and maintenance of Bolero	136,601.00	35,734.00
Bay Rent to NEA	324,000.00	324,000.00
Commercial Tax	100,000.00	300,000.00
Community Mobilization Butwal Solar	-	37,930.00
Communication Expenses Site	-	1,100.00
Conveyance Expenses Butwal Solar	143,000.00	553,000.00
Fuel for Butwal Solar Site	271,466.00	370,921.00
Guest Expenses at Solar	8,135.00	24,592.91
Printing and Stationary of Site	-	5,045.00
Internet Expenses Butwal Solar	13,500.00	35,470.00
Labour Payment - Solar	1,559,600.00	1,302,550.00
Interest on ROU Asset of land lease	5,739,312.67	5,731,193.34
Legal Fee	372,050.00	-
Medical Expenses	4,030.00	5,650.00
Office Expenses of Butwal Solar	126,392.00	151,177.00
Vehicle rental expense	6,800.00	-
Water Bill	7,832.00	14,868.00
Vehicle Tax	175,976.52	224,017.00
Project Operation (Ridi)	9,291,585.10	7,677,499.02
Royalty	1,224,518.92	1,198,353.40
Staff Salary	3,573,394.21	3,422,874.60
Project Repair and Maintenance	3,318,565.17	2,053,661.06
Communication Expenses Site	29,300.00	30,200.00
Community Mobilization	83,355.00	48,650.00
Conveyance Expenses	130,000.00	91,900.00
Fuel for Site	54,103.00	36,098.50
Guest Entertainment Exp	20,690.00	7,975.00
Local Tax	-	54,000.00
Monthly Site Office Expenses	385,057.00	305,500.00
Printing and Stationary of Site	13,275.00	5,640.00
Transportation Expenses	33,100.00	24,600.00
Insurance Premium Expenses	426,226.80	398,046.46

Project Operation (IWA)	13,318,810.18	44,114,816.34
Royalty	1,781,305.18	4,625,960.50
Salary of Site Staffs	6,551,162.00	6,071,318.00
Repair and maintenance Iwa	-	28,621,458.00
Social Mobilization Iwakhola	34,000.00	-
Bay Rent Iwakhola	432,000.00	432,000.00
Fuel Expenses of Iwakhola	300,996.00	384,039.97
Guest Expenses Iwakhola	151,545.00	43,747.00
Insurance Expenses	2,430,290.16	3,451,841.27
Internet Expenses Iwakhola	49,272.00	22,474.00
Lease Line Internet	-	160,955.15
Lodging and Fooding Expenses	213,018.97	45,993.00
Medical Expenses Iwakhola	-	820.00
Monthly Site Office Expenses of Iwakhola	127,658.87	130,997.00
Printing and Stationary Iwakhola	-	4,580.00
Land Malpot Payment Iwa	285,646.00	-
Royalty for Sand and Pebbles	400,000.00	-
Repair and Maintenance of Bolero Iwa	194,776.00	103,107.45
Transportation Expenses of Iwakhola	367,140.00	11,125.00
Travelling Expenses Iwakhola	-	4,400.00
Project Operation (Rairang)	2,221,889.41	2,265,557.42
Salary of Site Staffs	1,978,255.81	1,937,599.54
Community Moblization Rairangkhola	13,720.00	60,000.00
Internet Expenses Rairangkhola	16,200.00	13,450.00
Monthly Site of Expenses Rairang	66,720.00	53,960.00
Project Structure Insurance Rairangkhola	-	20,945.00
Repair and Maintenace of Rairangkhola	146,993.60	179,602.88
Total	39,872,317.67	68,196,487.24

25. Other Income

Particulars	Year ended Ashad 31, 2081	Year ended Ashad 31, 2080
Other Income	2,775,171.40	37,781.00
Interest Income	4,775,437.87	6,075,450.56
Insurance Income (Loss of Power Sales)	54,090,700.00	
Lease Rental Income	156,638.00	156,638.00
Dividend Income	1,557,072.60	597,893.68
Total	63,355,019.87	6,867,763.24

26. Administrative Expenses

Particulars	Year ended Ashad 31, 2081	Year ended Ashad 31, 2080
Advertisement Expeses	105,404.20	369,817.53
AGM Expenses	228,240.35	381,152.15
Director Allowance	1,200,000.00	880,000.00
Insurance Expense	-	37,058.00
Merger Expense	-	720,445.00
Travelling Expenses	340,378.00	381,570.00
Annual Maintenance of Tally	6,780.00	6,780.00
Annual Software Charge CDS	20,000.00	-
Audit Committee Allowance	55,000.00	50,000.00
Audit Fee	339,000.00	339,000.00
Board Meeting Allowance	181,200.00	85,600.00
Communication Expenses	93,253.00	80,380.00
Consultancy Fee	2,034,000.00	474,600.00
Conveyance Expenses	756,736.00	1,456,500.00
DDA Fee	-	141,250.00
Dematization Charge to CDS	-	85,342.00
Fine and Penalty	-	73,367.00
Fuel Expense	122,552.00	183,870.00
Intranet Expenses	85,880.00	55,370.00
Legal Fee Payment	55,731.00	179,100.00
Listing Fee Nepse	-	275,400.00

Local Tax Trade Tower	-	17,662.82
Membership Fee	18,000.00	78,000.00
Miscellaneous Expenses	354,868.14	161,129.16
Donation Expense	35,000.00	
Support Charge of Share Plus	67,800.00	83,168.00
Telephone Expenses	33,100.00	33,000.00
Tiffin Expenses	193,837.00	190,508.00
Electricity Expenses	66,850.52	49,311.96
Office Expenses	34,074.00	84,154.00
Vehicle Insurance	52,138.92	54,153.00
Printing and Stationary	5,716.00	89,426.50
Registration Fee Sebon	-	20,000.00
Renewal Expense	35,000.00	9,398.00
Service Charge	97,308.00	92,724.00
Share transfer Fee	-	207,500.00
Training and Development Expenses	-	29,800.00
Tax Expenses 78.79	-	20,618.00
Tax Expenses written of	-	199,272.00
Writte off Expense	-	875,991.00
Credit Rating Expenses	339,000.00	339,000.00
Registration and Annual Fee NEPSE	100,000.00	300,000.00
Registration Fee Bonus Share(SEBON)	-	1,780,387.00
Registration Fee CDS and Renewal	300,000.00	240,000.00
Repair & Maintainance (Block-B)	184,169.00	78,336.00
Repair & Maintainance (Block-C)	42,975.60	411,875.74
Total	7,583,991.73	11,702,016.86

27. Employee Benefits Expense

Particulars	Year ended Ashad 31, 2081	Year ended Ashad 31, 2080
Head Office Salary	6,852,430.00	10,548,332.00
Gratuity Expense	2,314,105.00	645,066.99
Total	9,166,535.00	11,193,398.99

28. Finance Cost

Particulars	Year ended Ashad 31, 2081	Year ended Ashad 31, 2080
Bank & Financial Institution		
Bank Charges	134,000.61	147,335.79
Loan Management Fee	4,830,865.27	2,661,414.42
Interest Expenses Others	4,626,230.41	-
Interest Expenses	180,480,935.24	170,845,825.25
Butwal Solar Term Loan	35,642,010.16	39,134,244.19
Interest On Margin Loan	11,203,544.15	1,409,998.11
Interest On OD Loan - Iwa Khola	5,000,120.27	3,202,159.57
Interest On OD Loan Solar	929,384.59	1,053,258.88
Interest On BG Loan	9,688,966.23	-
Overdraft Interest	-	351,972.50
Iwa Khola Term Loan Interest	118,016,909.84	125,694,192.00
Total Finance Expenses	190,072,031.53	173,654,575.46
Amortisation Adjustments on Term Loans	7,209,873.35	2,138,203.42
Total Finance Expenses	197,281,904.88	175,792,778.88
Less: Capatilization Of Interest		
Total	197,281,904.88	175,792,778.88

29. Depreciation And Amortisation Expenses

Particulars	Year ended Ashad 31, 2081	Year ended Ashad 31, 2080
Depreciation Of Property, Plant And Equipment (General Assets)	1,886,621.00	2,175,830.00
Depreciation Of Property, Plant And Equipment (Project Assets)	119,627,990.37	116,683,656.18
Depreciation on Right of use asset	2,285,888.49	2,285,888.49
Amortization Expenses on Intangible Assets	57,856.00	43,166.00
Less: Capatilization Portion	-	-
Total Depreciation And Amortisation Pertaining To Continuing Operations	123,858,355.86	121,188,540.66

30. Gain/(Loss) on Investment through FVTPL

Particulars	Year ended Ashad 31, 2081	Year ended Ashad 31, 2080
Investment in Equity Instruments at adjusted cost	169,496,525.30	175,591,750.70
Investment in Equity Instruments at Fair value	176,622,190.80	163,867,925.30
Gain (Loss)	7,125,665.50	(11,723,825.40)

The adjusted cost is calculated based on the fair value of the equity instruments carried over from the opening balances and purchase cost of additions made during this fiscal year.

31.1. Impairment Losses On Financial Assets And Reversal Of Impairment On Financial Assets

The management has concluded to the best of its decisions, there are no indications of impairment as at Balance sheet date and the carrying amount of these asset , exceeds its recoverable amount (i.e. the higher of the asset's net selling price and value in use). Hence, no impairment losses on financial assets and reversal of impairment on financial assets is recognized.

31.2 Non Operating Expenses

Particulars	As at Ashad 31, 2081	Year ended Ashad 31,2080
Loss on Damage of Project by Flood	49,926,919.09	-
Total	49,926,919.09	-

32.1 Income Tax Recognised in Profit or Loss

Particulars	Year ended Ashad 31, 2081	Year ended Ashad 31, 2080
Current tax		
In respect of the current year	3,093,611.00	3,418,877.00
In respect of prior years	-	-
Others	-	-
	3,093,611.00	3,418,877.00
Deferred tax		
In respect of the current year	1,022,457.00	(439,105.00)
	1,022,457.00	(439,105.00)
Total income tax expense recognised in the current year relating to continuing operations	4,116,068.00	2,979,772.00

32.2 Income Tax Recognized in Other Comprehensive Income

Particulars	Year ended Ashad 31, 2081	Year ended Ashad 31, 2080
Current tax		
In respect of the current year		
In respect of prior years		
Others	-	-
Deferred tax		
In respect of the current year	-	-
Total income tax expense recognised in the current year relating to continuing operations	-	-

33. Earnings Per Share

Particulars	Year ended Ashad 31, 2081	Year ended Ashad 31, 2080
From Continuing Operations	Rs. per share	Rs. per share
Basic Earnings Per Share	(8.25)	(3.24)
Diluted Earnings Per Share	(8.25)	(3.24)

a) There are no potential dilutive instruments.

33.1. Basic Earnings per share

The earnings and weighted average number of equity shares used in the calculation of basic earnings per share are as follows.

Basic EPS is calculated by dividing the profit or loss attributable to ordinary shareholders of the company by the weighted average number of ordinary shares outstanding during the period.

Diluted EPS is determined by adjusting the profit or loss attributable to ordinary shareholders and the weighted average number of ordinary shares outstanding for the effects of all dilutive potential ordinary shares, which comprise share options granted on convertible preference shares, debentures or to employees.

Since, the company does not have any convertible instruments and has not granted any options to its employees, diluted EPS is considered the same as basic EPS.

Particulars	Year ended Ashad 31, 2081	Year ended Ashad 31, 2080
Profit for the year attributable to owners of the Company (A)	(171,634,340.37)	(63,051,270.13)
Weighted average number of equity shares for the purposes of basic earnings per share (B)	20,816,208	15,489,012
Basic Earnings per share (A/B)	(8.25)	(4.07)

The company has issued 7,744,506 numbers of right shares during the financial year 2080/81. For the purpose of calculation of earning per share, the bonus portion of share is 3,941,410 and the right portion of share is 3,803,096. The effect of such bonus portion on earning per share of previous year 2079-80 has been restated as follows:

Particulars	Year ended Ashad 31, 2081	Year ended Ashad 31, 2080
Profit for the year attributable to owners of the Company (A)	-	(63,051,270.13)
Weighted average number of equity shares for the purposes of basic earnings per share	-	19,430,422
Basic Earnings per share (A/B)	-	(3.24)

Notes to the financial statements for the year ended Ashad 31, 2081 (15 July, 2024)

34. Segment Reporting

The management evaluates the Company's performance and allocates resources based on the analysis of various performance indicators, however the company is primarily engaged in only one segment, i.e., "Generation and sale of electricity" and that all its operations are in Nepal. Hence the Company does not have any reportable segments as per NFRS 8 "Operating Segments".

The following policies and procedures are in place to mitigate the Company's exposure to credit risk:

35.1 Financial Risk Management Objectives

The company's principal financial liabilities, comprise trade and other payables and borrowings. The main purpose of these financial liabilities is to support its operations. The company's principal financial assets include trade and other receivables, cash & cash equivalents, that are derived directly from its operations. The company's activities expose it to a variety of financial risks: credit risk, liquidity risk, market risk. The company's Board of Directors reviews and sets out policies for managing these risks and monitors suitable actions taken by management to minimize potential adverse effects of such risks on the company's operational and financial performance.

35.2 Capital Management

For the purpose of the Company's capital management, capital includes issued capital, and all other equity reserves attributable to the equity holders of the Company. The Company manages its capital to safeguard its ability to continue as a going concern and to optimise returns to the shareholders. The capital structure of the Company is based on management's judgement of the appropriate balance of key elements to meet its strategic and day-to-day needs. It considers the amount of capital in proportion

to risk and manages the capital structure considering changes in economic conditions and the risk characteristics of the underlying assets. The Company's aims to translate profitable growth to superior cash generation through efficient capital management. The Company's policy is to maintain a stable and strong capital structure with a focus on total equity to maintain investor, creditor, and market confidence and to sustain the future development and growth of its business. The Company's focus is on keeping a strong total equity base to ensure independence, and security, as well as high financial flexibility for potential future borrowings, if required, without impacting the risk profile of the Company. The Company will take appropriate steps to maintain, or if necessary, adjust, its capital structure. The management monitors the return on capital as well as the level of dividends to shareholders. The Company's goal is to continue to be able to return excess liquidity to shareholders by continuing to distribute dividends in future periods. No changes were made in the objectives, policies, or processes for managing capital during the years ended 31 Ashad, 2081 and 31 Ashad, 2080.

35.3 Credit Risk

Credit risk arises when a counterparty defaults on its contractual obligations to pay resulting in financial loss to the Company. The credit risk for the company primarily arises from credit exposures to trade receivables.

Trade and other receivables: The company's business is predominantly through sales of power. The company has PPA agreement with Nepal Electricity Authority (NEA). NEA is government body due to which the risk of credit default is significantly low.

Other Financial Assets: Credit risk from balances with banks and financial institutions are managed by maintaining the balances with highly reputed Commercial banks only.

35.4 Liquidity Risk Management

Liquidity risk is the risk that the company will encounter difficulty in meeting the obligations associated with the financial liabilities that are settled by delivering cash or another financial asset. The company's approach to managing liquidity is to ensure , as far as possible, that will always have sufficient liquidity to meet both normal

and stressed conditions, without incurring unacceptable losses or risking damage to the company's reputations.

Liquidity Risk Tables

The following tables detail the company's remaining contractual maturity for its financial liabilities with agreed repayment periods.

Financial Liabilities	Less than 1 year	1 - 4 years	5 years and above	Total
31 Ashah, 2081				
(i) Borrowing	370,757,877.00	594,088,421.73	858,248,387.59	1,823,094,686.32
(ii) Lease Payable	111,756.00	1,675,625.87	55,595,057.46	57,382,439.33
(ii) Other Financial Liabilities	74,665,008.27	-	-	74,665,008.27
	445,534,641.27	595,764,047.60	913,843,445.05	1,955,142,133.92
31 Ashah, 2080				
(i) Borrowing	257,597,796.75	525,393,565.65	1,025,211,120.66	1,808,202,483.06
(ii) Lease Payable	10,687.33	1,159,659.88	56,222,779.51	57,393,126.72
(ii) Other Financial Liabilities	51,468,003.74	-	-	51,468,003.74
	309,076,487.82	526,553,225.53	1,081,433,900.17	1,917,063,613.52

35.5 Market Risk

Market risk is the risk that the fair value of future cash flows of a financial instruments will fluctuate because of changes in market prices. Market prices comprise three type of risk: interest rate risk, currency risk and other price risk such as equity price risk.

Interest Rate Risk: The company has material exposure to the debt instruments and on which interest rate is fluctuating according to

the market .

Currency Risk :The Company has not significant foreign currency payables / receivables at the year end, Hence there is not significant currency risk.

Equity price Risk: The company has exposure to equity market as the company has invested in equity instruments which price are highly volatile.

Particulars	As at Ashad 31,2081		As at Ashad 31,2080	
	Carrying Amount	Fair value	Carrying Amount	Fair value
Assets				
Non-current Assets				
Current Assets				
(i)Trade Receivables	62,073,640.67	62,073,640.67	45,578,871.00	45,578,871.00
(ii) Cash and Cash Equivalents	45,249,609.57	45,249,609.57	18,969,975.80	18,969,975.80
(iii) Placement with Financial Institutions	430,000,000.00	430,000,000.00	10,000,000.00	10,000,000.00
(iv) Investment in Equity instruments	179,622,190.80	179,622,190.80	166,867,925.30	166,867,925.30
(v) Other Financial Assets	400,602,771.04	400,602,771.04	119,193,868.39	119,193,868.39
Total	1,117,548,212.08	1,117,548,212.08	360,610,640.49	360,610,640.49
Liabilities				
Non current Liabilities				
Borrowings	1,452,336,809.65	1,452,336,809.65	1,550,604,686.30	1,550,604,686.30
Lease Payable	57,270,683.00	57,270,683.00	57,382,439.39	57,382,439.39

Current Liabilities				
(i) Borrowings	370,757,877.00	370,757,877.00	257,597,796.75	257,597,796.75
(ii) Lease payable	111,756.00	111,756.00	10,687.33	10,687.33
(iii) Other Financial Liabilities	74,665,008.27	74,665,008.27	51,468,003.74	51,468,003.74
Total	1,955,142,133.92	1,955,142,133.92	1,917,063,613.52	1,917,063,613.52

36. Fair Value Measurements

This note provides information about how the Company determines fair values of various financial assets and financial liabilities.

Fair value measurements are categorized into Level 1, 2, or 3 based on the degree to which the inputs to the fair value measurements are observable and the significance of the inputs to the fair value measurement in its entirety, which are described as follows:

- Level 1 inputs are quoted prices (unadjusted) in active markets for identical assets or liabilities that the entity can access at the measurement date;
- Level 2 inputs are inputs, other than quoted prices included within Level 1, that are observable for the asset or liability, either directly or indirectly; and
- Level 3 inputs are unobservable inputs for the asset or liability.

The directors are of the belief that the

carrying amounts of financial assets and financial liabilities recognized in the financial statements approximate their fair values.

Foreign exchange risk is the potential for the Company to experience volatility in the value of its assets, liabilities and solvency and to suffer actual financial losses as a result of changes in value between the currencies of its assets and liabilities and its reporting currency. Operation of the Company has exposed it to foreign exchange risk arising from foreign currency transactions, with respect to the EUR and NPR with one of its foreign supplier. The Company has not undertaken any hedging against such exposure at the end of the reporting period.

The Company's exposure to foreign currency risk at the end of the reporting period expressed in NPR, are as follows:

रिडी खोला परियोजना स्थल गुल्मीमा कार्यरत कर्मचारीहरु



हरिप्रसाद झवाली
प्लान्ट ईन्चार्ज



यम बहादुर थापा
हेडवर्क्स अपरेटर



टेक बहादुर दलामी
पावरहाउस अपरेटर



सागर श्रेष्ठ
पावरहाउस अपरेटर



अर्जुन कुमाल
पावरहाउस अपरेटर



तुलबहादुर रेश्मी
पावरहाउस अपरेटर



शेरबहादुर पुन
हेडवर्क्स अपरेटर



केशव कुमाल
पावरहाउस अपरेटर



सिता कुमाल
कार्यालय सहायक



मोहन गाहा
पावरहाउस अपरेटर

ईताखोला आयोजना स्थल पाँचथर कार्यरत कर्मचारीहरु



तारा चौधरी
प्लान्ट ईन्चार्ज



पवन चौधरी
पावरहाउस अपरेटर



संदिप थापा
पावरहाउस अपरेटर



ललितमान राई
पावरहाउस अपरेटर



रमेश चौधरी
पावरहाउस अपरेटर



देवी चरण कटुवाल
पावरहाउस अपरेटर



टिकाराम मिश्र
हेडवर्क्स ईन्चार्ज



यमनाथ भण्डारी
हेडवर्क्स अपरेटर



कमल मिश्र
हेडवर्क्स अपरेटर



सुदिप पौडेल
सवारी चालक



बुद्धि माबो
हेडवर्क्स अपरेटर



छविरमण भण्डारी
कार्यालय सहायक



दिलबहादुर दाहाल
कुक

बुटवल सौर्य परियोजना स्थल रुपन्देहीमा कार्यरत कर्मचारीहरु



जित बहादुर थापा
प्लान्ट ईन्चार्ज



सयद सुजाउद्दीन
इलेक्ट्रिकल ईन्जिनियर



सुम प्र. बस्याल
इलेक्ट्रिकल ओभरसियर



हिमाल झवाली
इलेक्ट्रिकल सब-ओभरसियर



निशान भुजेल
प्लान्ट अपरेटर



दिलीराम अधिकारी
कार्यालय सहायक



कमल पुरी
कार्यालय सहायक



हरिनारायण चौधरी
सवारी चालक



विष्णु बहादुर थापा
कुक

रैराड साना जलविद्युत परियोजना स्थल धादिङमा कार्यरत कर्मचारीहरु



विनोद राना मगर
प्लान्ट ईन्चार्ज



राजेन्द्र आले
प्लान्ट अपरेटर



प्रदिप पौडेल
प्लान्ट अपरेटर



बुद्धि तामाङ
इन्टेक अपरेटर



ब्रदि व. महत
पावरहाउस अपरेटर



ईश्वरी लामिछाने
कार्यालय सहायक